

## CONSORCI SANITARI INTEGRAL

Informe d'Auditoria a 31 de desembre de 2017

Protocol número: 7.274



*An independent member of*

**BKR**  
INTERNATIONAL

ÍNDEX:

	Pàgina
1.- Informe dels auditors	2
2.- Comptes anuals i Informe de gestió	6



## **INFORME D'AUDITORIA DE COMPTES ANUALS CORRESPONENTS A L'EXERCICI 2017**

### **I. Introducció**

Hem auditat els comptes anuals del **Consorci Sanitari Integral** que comprenen el balanç de situació a 31 de desembre de 2017, el compte de pèrdues i guanys, l'estat de canvis en el patrimoni net, l'estat de fluxos d'efectiu, la memòria i la liquidació pressupostària corresponents a l'exercici anual acabat en aquesta data.

Aquesta auditoria ha estat realitzada dins del marc que preveu l'article 71 de la Llei de Finances Públiques de Catalunya, que atribueix a la Intervenció General de la Generalitat de Catalunya les funcions de control financer mitjançant la forma d'auditoria de les entitats i empreses públiques dependents de la Generalitat, també de l'apartat dos de la disposició final única de la Llei estatal 15/1997, de 25 d'abril, sobre habilitació de noves formes de gestió del Sistema Nacional de Salut, introduïda per la disposició final 10 de la Llei estatal 15/2014, de 16 de setembre, i finalment també a l'empara de l'establert en l'article 69.3 de la Llei 7/2011, del 27 de juliol, de mesures fiscals i financeres, i d'acord amb les instruccions conjuntes de la Intervenció General i la Direcció del Servei Català de la Salut de 4 de maig de 2015, en relació amb el règim de control de les entitats del sector públic de l'àmbit de salut.

La Direcció General del **Consorci Sanitari Integral** és la responsable de la formulació dels comptes anuals de l'entitat d'acord amb el marc d'informació financera que es detalla a la nota 2 de la memòria adjunta i en particular d'acord amb els principis i criteris comptables, així mateix, és responsable del control intern que consideri necessari per permetre que la preparació dels esmentats comptes anuals estiguin lliures d'incorrecció material.

Els comptes anuals a què es refereix aquest informe van ser formulats per la Direcció General amb data 13 de març de 2018.

### **II. Objectiu i abast del treball: Responsabilitat dels auditors**

La nostra responsabilitat és emetre una opinió sobre si els comptes anuals adjunts expressen la imatge fidel, basada en el treball realitzat d'acord amb les normes d'auditoria del sector públic. Aquestes normes exigeixen que planifiquem i executem l'auditoria per tal d'obtenir una seguretat raonable, encara que no absoluta, que els comptes anuals estan lliures d'incorrecció material.



Una auditoria comporta l'aplicació de procediments per obtenir evidència adequada i suficient sobre els imports i la informació recollida en els comptes anuals. Els procediments seleccionats depenen del judici de l'auditor, inclosa la valoració dels riscos d'incorrecció material en els comptes anuals. En efectuar aquestes valoracions del risc, l'auditor té en compte el control intern rellevant per a la preparació i presentació raonable per part del gestor de comptes anuals, a fi de dissenyar els procediments d'auditoria que siguin adequats en funció de les circumstàncies, i no amb la finalitat d'expressar una opinió sobre l'eficàcia del control intern de l'entitat. Una auditoria també inclou l'avaluació de l'adequació dels criteris comptables i de la raonabilitat de les estimacions comptables realitzades pel gestor, així com l'avaluació de la presentació global dels comptes anuals.

Considerem que l'evidència d'auditoria que hem obtingut proporciona una base suficient i adequada per emetre la nostra opinió d'auditoria.

### III. Opinió

En la nostra opinió, els comptes anuals adjunts expressen, en tots els aspectes significatius, la imatge fidel del patrimoni i de la situació financera del **ConSORCI Sanitari Integral** a 31 de desembre de 2017, així com dels seus resultats i fluxos d'efectiu i de la liquidació pressupostària corresponents a l'exercici anual acabat en aquesta data, de conformitat amb el marc normatiu d'informació financera i amb la normativa pressupostària que resulta d'aplicació i, en particular amb els principis i criteris comptables continguts en el mateix.

### IV. Assumptes que no afecten l'opinió

- Fem esment a allò que assenyala la nota 4.b) de la memòria adjunta on es detalla que en virtut de l'acord signat en data 31 de juliol de 2002, entre la Conselleria de Salut de la Generalitat de Catalunya i la Creu Roja Espanyola s'havia de traslladar l'activitat desenvolupada a l'Hospital Dos de Maig, al nou Hospital Comarcal del Baix Llobregat en un termini de 5 anys, establint com a contraprestació, entre d'altres, la cessió per part de la Cruz Roja Española de la plena propietat de l'Hospital General de L'Hospitalet. En data 30 de juny de 2008, es va signar un nou acord pel qual s'atorgaven com a termini, el 30 d'octubre de 2008 per a subscriure el conveni de col·laboració que actualitzi, adequi i/o modifiqui els compromisos i obligacions adquirits el 31 de juliol de 2002, el qual no s'ha materialitzat a data d'emissió del present informe, si bé el nou Hospital del Baix Llobregat va entrar en funcionament en el mes de febrer de 2010. Atès que el Consorci aplica els percentatges d'amortització dels seus actius immobilitzats en funció de la seva vida útil, excepte per l'edifici de l'Hospital General de l'Hospitalet de Llobregat realitzat en funció del termini establert per a la cessió d'ús, els efectes patrimonials que es pugin derivar sobre els Estats Financers del Consorci vindran condicionats pels acords futurs que s'acabin formalitzant.



- Tal i com es descriu en la nota 12 de la memòria adjunta, en data 9 de juny de 2016 es va rebre resolució de la Tresoreria General de la Seguretat Social de les actes obertes pel període gener 2011 a gener 2015 quantificades en 7.379 milers d'euros, les quals van ser liquidades a l'exercici 2016. Addicionalment, en base al risc contingent estimat per la direcció del consorci corresponent als períodes no prescrits posteriors al període inspeccionat, el passiu adjunt incorpora una provisió per un import total de 3.004 milers d'euros (2.616 a l'exercici anterior). A la mateixa nota s'esmenta que l'estimació realitzada pel risc contingent del 2017 i 2016 ha estat realitzada tenint en consideració les condicions de treball signades amb efectes 1 de gener de 2016 respecte a la jornada complementària de jornada continuada i mantenint el criteri pels altres conceptes inclosos en les actes definitives de juny 2016, motiu pel qual la despesa imputada al compte de pèrdues i guanys de l'exercici 2017 ha estat de 388 milers (855 milers d'euros a l'exercici anterior).

L'entitat va presentar un recurs al Jutjat contenciós administratiu per les actes del període inspeccionat que va ser desestimat. En data 7 de novembre de 2017 va presentar un recurs d'apel·lació al Jutjat contenciós administratiu, el qual a data d'emissió del present informe resta pendent de resolució.

- Cal fer esment al que es detalla a la nota 11.3 de la memòria adjunta, en referència a que el Consorci ha aplicat a partir de l'1 de maig de 2015 el 1er Conveni col·lectiu de treball dels hospitals d'aguts, centres d'atenció primària, centres sociosanitaris i centres de salut mental, concertats amb el Servei Català de Salut (SISCAT), que preveu la recuperació de les taules salarials que estaven vigents al VIIè Conveni col·lectiu dels Hospitals de la XHUP. La disposició addicional primera d'aquest conveni preveu que els Centres que estiguin afectats pel Reial Decret Llei 8/2010 i/o pel Decret Llei 3/2010 (com és el cas del Consorci Sanitari Integral), cap treballador podrà cobrar una retribució, en còmput global i anual, superior a la que tenia dret a cobrar en aplicació del VIIè Conveni col·lectiu de la XHUP, un cop deduït el 5% (4,05% per l'efecte del Decret Llei 1/2016 de 19 de gener), amb l'objectiu de donar compliment al mandat de la normativa bàsica.

L'esmentada disposició addicional primera especifica que la deducció del 5% (4,05% per l'efecte del Decret Llei 1/2016 de 19 de gener) només es podrà aplicar contra la retribució variable per objectius, fins al límit equivalent al 5% de la retribució anual global del treballador/a afectat/ada. Addicionalment, el Conveni estableix que la retribució variable en funció dels objectius (DPO) es meritirà anualment, i només es podrà percebre en cas que l'empresa assoleixi l'equilibri pressupostari i financer. L'efecte en l'exercici 2017 de l'increment de les retribucions fixes al personal en aplicació del citat conveni, ha representat un import brut total de 3.729 milers d'euros.

El Consorci ha registrat en concepte de DPOs pendent de pagament 778 milers d'euros, registrant addicionalment com pendent de pagament l'increment de PI% corresponent a l'exercici 2017 estimat en 1.034 milers d'euros, el qual ha estat liquidat a l'exercici 2018, fets que no han condicionat l'equilibri pressupostari i financer de l'exercici.



- En aplicació del Reial Decret Llei 20/2012, de 13 de juliol, de mesures per garantir l'estabilitat pressupostària i de foment de la competitivitat, el Consorci no va liquidar al seu personal la paga extraordinària del mes de desembre de 2012, quantificada en 5.354 milers d'euros. El Consorci va registrar amb càrrec a l'exercici 2014 i 2015 el 50,27% d'aquest import, i amb càrrec a l'exercici 2016 el restant 49,73%, per import de 2.975 milers d'euros, que ha estat satisfet dins de l'exercici 2017. Per altra part, els ingressos de l'exercici 2017 incorporen 1.843 milers d'euros (2.399 milers d'euros en l'exercici anterior), corresponents a la devolució del 34,42% (44,81% a l'exercici anterior) de les quantitats retingudes en l'exercici 2012, en base a les resolucions dictades per part del Director del Servei Català de la Salut, restant pendent de compensar el 20,77% de les quantitats retingudes.

## V. Informe sobre altres requeriments legals i reglamentaris

D'acord amb l'establert en els seus estatuts, el Consorci ha elaborat un Informe de Gestió que conté les explicacions que ha considerat oportunes respecte a la situació i evolució **Consorci Sanitari Integral** i no forma part integrant dels comptes anuals .

El nostre treball s'ha limitat a verificar que la informació comptable que conté el document esmentat anteriorment concorda amb la dels comptes anuals auditats i es correspon amb la informació registrada en la comptabilitat de l'entitat.

Barcelona, a 14 de juny 2018

Faura-Casas, Auditadors Consultors, S.L.

[Redacted signature area]

Pere Ruiz Espinós

[Redacted signature area]

Col·legi  
de Censors Jurats  
de Comptes  
de Catalunya

IMPORT COL·LEGIAL:  
.....  
Informe sobre treballs diferents  
a l'auditoria de comptes  
.....



An independent member of

**BKR**  
INTERNATIONAL

**CONSORCI SANITARI INTEGRAL**

Comptes anuals i Informe de gestió  
Exercici 2017





# COMPTES ANUALS EXERCICI 2017





**CONSORCI SANITARI INTEGRAL**  
**BALANÇ DE SITUACIÓ**  
**A 31 DE DESEMBRE DE 2017**

ACTIU	Nota	Exercici 2017	Exercici 2016
<b>A) ACTIU NO CORRENT</b>		<b>126.361.533,50</b>	<b>128.631.517,69</b>
<b>I. Immobilitzat intangible</b>	<b>6</b>	<b>1.425.772,44</b>	<b>1.448.034,06</b>
5. Aplicacions informàtiques		1.425.772,44	1.426.593,52
6. Altre immobilitzat intangible		0,00	21.440,54
<b>II. Immobilitzat material</b>	<b>5</b>	<b>124.742.345,92</b>	<b>126.988.587,28</b>
1. Terrenys i construccions		113.934.389,01	116.361.895,10
2. Instal·lacions tècniques i altre immobilitzat material		10.519.331,11	10.573.707,97
3. Immobilitzat en curs i bestretes		288.625,80	52.984,21
<b>V. Inversions financeres a llarg termini</b>	<b>8.1.1</b>	<b>193.415,14</b>	<b>194.896,35</b>
1. Instruments de patrimoni		150.000,00	150.000,00
5. Altres actius financers		43.415,14	44.896,35
<b>B) ACTIU CORRENT</b>		<b>56.042.091,98</b>	<b>54.753.595,59</b>
<b>II. Existències</b>	<b>9</b>	<b>3.150.917,43</b>	<b>2.968.189,85</b>
1. Existències		3.150.917,43	2.968.189,85
<b>III. Deutors comercials i altres comptes a cobrar</b>	<b>8.1.2</b>	<b>44.215.607,05</b>	<b>44.434.699,45</b>
1. Clients per vendes i prestacions de serveis		999.421,15	1.250.783,58
2. Clients d'empreses del grup i associades		42.673.037,57	42.443.797,85
3. Deutors varis		446.713,35	451.334,34
4. Personal		75.195,55	86.054,19
6. Altres crèdits amb Administracions Públiques		21.239,43	202.729,49
<b>V. Inversions financeres a curt termini</b>	<b>8.1.2</b>	<b>58,28</b>	<b>848,72</b>
5. Altres actius financers		58,28	848,72
<b>VI. Periodificacions a curt termini</b>		<b>231.232,54</b>	<b>115.462,05</b>
<b>VII. Efectiu i altres actius líquids equivalents</b>	<b>8.3</b>	<b>8.444.276,68</b>	<b>7.234.395,52</b>
1. Tresoreria		2.595.885,03	227.564,91
2. Altres actius líquids equivalents		5.848.391,65	7.006.830,61
<b>TOTAL ACTIU (A + B)</b>		<b>182.403.625,48</b>	<b>183.385.113,28</b>



**CONSORCI SANITARI INTEGRAL**  
**BALANÇ DE SITUACIÓ**  
**A 31 DE DESEMBRE DE 2017**

PATRIMONI NET I PASSIU	Nota	Exercici 2017	Exercici 2016
<b>A) PATRIMONI NET</b>		<b>40.686.347,54</b>	<b>38.739.575,42</b>
<b>A-1) Fons Propis</b>		<b>33.923.027,08</b>	<b>32.210.506,72</b>
<b>I. Fons Social</b>	<b>8.2</b>	<b>21.910.032,01</b>	<b>21.910.032,01</b>
1. Fons Social		16.163.596,61	16.163.596,61
2. Patrimoni adscrit al Servei Català de Salut		5.746.435,40	5.746.435,40
<b>III. Reserves</b>		<b>12.007.119,82</b>	<b>12.007.119,82</b>
2. Altres reserves		12.007.119,82	12.007.119,82
<b>V. Resultats d'exercici anteriors</b>		<b>-1.706.645,11</b>	<b>506.281,00</b>
1. Romanent		77.673.034,91	64.012.123,15
2. (Resultats negatius d'exercicis anteriors)		-79.379.680,02	-63.505.842,15
<b>VII. Resultat de l'exercici</b>		<b>1.712.520,36</b>	<b>-2.212.926,11</b>
<b>A-2) Ajustos per canvis de valor</b>	<b>8.1.4</b>	<b>-377.972,32</b>	<b>-725.449,98</b>
<b>II Operacions de cobertura</b>		<b>-377.972,32</b>	<b>-725.449,98</b>
<b>A-3) Subvencions, donacions i llegats rebuts</b>	<b>14.1</b>	<b>7.141.292,78</b>	<b>7.254.518,68</b>
<b>B) PASIU NO CORRENT</b>		<b>100.901.629,95</b>	<b>106.379.792,68</b>
<b>II. Deutes a llarg termini</b>	<b>8.1.3</b>	<b>92.683.329,20</b>	<b>97.901.139,40</b>
2. Deutes amb entitats de Crèdit		92.264.488,35	97.129.865,36
4. Derivats		377.972,32	725.449,98
5. Altres passius financers		40.868,53	45.824,06
<b>V. Periodificacions a llarg termini</b>	<b>14.2</b>	<b>8.218.300,75</b>	<b>8.478.653,28</b>
<b>C) PASIU CORRENT</b>		<b>40.815.647,99</b>	<b>38.265.745,18</b>
<b>II. Provisions a curt termini</b>	<b>12</b>	<b>6.941.548,46</b>	<b>5.544.932,04</b>
<b>III. Deute a curt termini</b>	<b>8.1.4</b>	<b>4.949.934,02</b>	<b>4.619.253,45</b>
2. Deute amb entitats de Crèdit		4.931.634,52	4.599.851,99
5. Altres passius financers		18.299,50	19.401,46
<b>IV Deutes amb empreses de grup i associades a curt termini</b>	<b>8.1.4</b>	<b>11.506,85</b>	<b>5.881,15</b>
<b>V. Creditors comercials i altres comptes a pagar</b>	<b>8.1.4</b>	<b>28.521.311,11</b>	<b>27.710.285,32</b>
1. Proveïdors		15.936.984,49	13.933.454,34
2. Proveïdors, empreses del grup i associades		663.588,68	923.132,39
3. Creditors variis		906.416,93	1.261.246,70
4. Personal ( remuneracions pendents de pagament)		4.700.744,81	5.642.073,43
6. Altres deutes amb Administracions Públiques		6.313.576,20	5.950.378,46
<b>VI. Periodificacions a curt termini</b>	<b>14.2</b>	<b>391.347,55</b>	<b>385.393,22</b>
<b>TOTAL PATRIMONI NET I PASIU (A + B + C)</b>		<b>182.403.625,48</b>	<b>183.385.113,28</b>



**CONSORCI SANITARI INTEGRAL**  
**COMPTE DE PÈRDUES I GUANYS**  
**A 31 DE DESEMBRE DE 2017**

	Nota	Exercici 2017	Exercici 2016
<b>A) OPERACIONS CONTINUADES</b>			
<b>1 Import net de la xifra de negocis</b>	<b>20</b>	<b>218.807.823,82</b>	<b>209.817.505,10</b>
b) Prestació de serveis		218.807.823,82	209.817.505,10
<b>3. Treballs realitzats per l'empresa per l'actiu</b>		<b>277.371,00</b>	<b>289.279,00</b>
<b>4. Aprovisionaments</b>		<b>-62.548.647,61</b>	<b>-59.448.602,03</b>
b) Consum de primeres matèries i altres matèries consumibles	<b>11.1</b>	-42.019.140,18	-39.527.362,22
c) Treballs realitzats per altres empreses	<b>11.2</b>	-20.529.507,43	-19.921.239,81
<b>5. Altres ingressos d'explotació</b>		<b>1.816.035,22</b>	<b>2.117.324,99</b>
a) Ingressos accessoris i altres de gestió corrent		1.815.735,22	2.076.652,24
b) Subvencions d'explotació incorporades al resultat de l'exercici		300,00	40.672,75
<b>6. Despeses de personal</b>	<b>11.3</b>	<b>-143.794.520,96</b>	<b>-140.380.960,67</b>
a) Sous, salaris i assimilats		-114.016.927,81	-112.022.916,82
b) Càrregues socials		-29.842.133,36	-28.396.430,93
c) Provisions		64.540,21	38.387,08
<b>7 Altres despeses d'explotació</b>		<b>-10.283.396,65</b>	<b>-10.470.546,62</b>
a) Serveis exteriors		-10.093.066,59	-10.338.191,85
b) Tributs		-153.594,66	-54.549,28
c) Pèrdues, deteriorament i variació de provisions per operacions comercials		-35.535,40	-76.413,14
d) Altres despeses de gestió corrent		-1.200,00	-1.392,35
<b>8. Amortització de l'immobilitzat</b>	<b>5,6</b>	<b>-5.795.833,31</b>	<b>-6.574.832,94</b>
<b>9. Imputació de subvencions de l'immobilitzat no financer i altres</b>	<b>14.1</b>	<b>3.659.323,46</b>	<b>3.805.205,16</b>
<b>11. Deteriorament i resultat per alienacions de l'immobilitzat</b>		<b>-20.770,82</b>	<b>-9.595,96</b>
b) Resultat per alienacions i altres	<b>5</b>	-20.770,82	-9.595,96
<b>12. Altres Resultats</b>		<b>-388.453,29</b>	<b>-855.978,93</b>
<b>A.1) RESULTAT D' EXPLOTACIÓ</b>		<b>1.728.930,86</b>	<b>-1.711.202,90</b>
<b>13. Ingressos financers</b>		<b>5.659.736,54</b>	<b>5.352.615,20</b>
b) Valor negociables i altres instruments financers		6.256,52	6.070,52
b 2) A tercers		6.256,52	6.070,52
c) Subvencions de capital transformable en resultat financer	<b>14.1</b>	5.653.480,02	5.346.544,68
<b>14. Despeses financeres</b>		<b>-5.676.146,83</b>	<b>-5.854.434,25</b>
a) Per deutes amb empreses de grup i associades		-50.773,98	-5.881,15
b) Deutes amb tercers		-5.625.372,85	-5.848.553,10
<b>16. Diferències de canvi</b>		<b>-0,21</b>	<b>95,84</b>
<b>A.2) RESULTAT FINANCER</b>		<b>-16.410,50</b>	<b>-501.723,21</b>
<b>A.3) RESULTAT ABANS D'IMPOSTOS</b>		<b>1.712.520,36</b>	<b>-2.212.926,11</b>
<b>A.4) RESULTAT DEL EXERCICI D' OPERACIONS CONTINUADES</b>		<b>1.712.520,36</b>	<b>-2.212.926,11</b>
<b>A.5) RESULTAT DE L'EXERCICI</b>		<b>1.712.520,36</b>	<b>-2.212.926,11</b>



**ESTAT DE CANVIS AL PATRIMONI NET AL 31/12/2017**

**A) Estat d' ingressos i despeses reconeguts corresponents a l'exercici acabat el 31 de desembre de 2017**

	Nota	Exercici 2017	Exercici 2016
<b>A) RESULTAT DEL COMPTE DE PÈRDUES I GUANYS</b>		<b>1.712.520,36</b>	<b>(2.212.926,11)</b>
<b>INGRESSOS I DESPESES IMPUTADES DIRECTAMENT AL PATRIMONI NET</b>			
II. Cobertures de fluxos d'efectiu		(4.910,37)	(63.192,17)
III. Subvencions, donacions i llegats rebuts	<b>14</b>	9.199.577,58	9.069.890,01
<b>Total ingressos i despeses imputats directament al patrimoni net (I + II + III + IV +V+VI+VII)</b>		<b>9.194.667,21</b>	<b>9.006.697,84</b>
<b>TRANSFERÈNCIES AL COMPTE DE PÈRDUES I GUANYS</b>			
VII. Per cobertura de fluxos d'efectiu		352.388,03	445.635,85
VIII. Subvencions, donacions i llegats rebuts	<b>14</b>	(9.312.803,48)	(9.151.749,84)
<b>Total transferències al compte de pèrdues i guanys (VIII + IX + X + XI+ XII+ XIII)</b>		<b>(8.960.415,45)</b>	<b>(8.706.113,99)</b>
<b>TOTAL D'INGRESSOS I DESPESES RECONEGUDES (A + B + C)</b>		<b>1.946.772,12</b>	<b>(1.912.342,26)</b>



**B) Estat total de canvis en el Patrimoni Net corresponent a l'exercici acabat el 31 de desembre de 2017**

	Fons Social	Patrimoni rebut en adscripció	Reserves	Resultats d'exercicis anteriors	Resultat de l'exercici	Subv. Donacions i llegats rebuts	Ajustos per canvis de valor	Total
<b>A) SALDO, FINAL DE L'EXERCICI 2015</b>	16.163.596,61	5.746.435,40	12.007.119,82	14.079.557,18	-13.573.276,18	7.336.378,51	-1.107.893,66	40.651.917,68
<b>B) SALDO AJUSTAT, INICI DE L'EXERCICI 2016</b>	16.163.596,61	5.746.435,40	12.007.119,82	14.079.557,18	-13.573.276,18	7.336.378,51	-1.107.893,66	40.651.917,68
I. Total ingressos i despeses reconegudes					-2.212.926,11	-81.859,83	382.443,68	-1.912.342,26
III. Altres variacions del patrimoni net				-13.573.276,18	13.573.276,18			0,00
<b>C) SALDO, FINAL DE L'EXERCICI 2016</b>	16.163.596,61	5.746.435,40	12.007.119,82	506.281,00	-2.212.926,11	7.254.518,68	-725.449,98	38.739.575,42
<b>D) SALDO AJUSTAT, INICI DE L'EXERCICI 2017</b>	16.163.596,61	5.746.435,40	12.007.119,82	506.281,00	-2.212.926,11	7.254.518,68	-725.449,98	38.739.575,42
I. Total ingressos i despeses reconegudes					1.712.520,36	-113.225,90	347.477,66	1.946.772,12
III. Altres variacions del patrimoni net				-2.212.926,11	2.212.926,11			0,00
<b>E) SALDO, FINAL DE L'EXERCICI 2017</b>	16.163.596,61	5.746.435,40	12.007.119,82	-1.706.645,11	1.712.520,36	7.141.292,78	-377.972,32	40.686.347,54





**ESTAT DE FLUXOS D'EFECTIU AL 31/12/2017**

	Nota	Exercici 2017	Exercici 2016
<b>A) FLUXES D'EFECTIU DE LES ACTIVITATS D'EXPLOTACIÓ</b>			
<b>1. Resultat de l'exercici abans d'impostos</b>		<b>1.712.520,36</b>	<b>(2.212.926,11)</b>
<b>2. Ajustos del resultat</b>		<b>2.001.370,45</b>	<b>3.885.783,09</b>
a) Amortització de l'immobilitzat (+)	5,6	5.795.833,31	6.574.832,94
b) Correccions valoratives per deteriorament (+/-)	5	20.031,20	75.549,83
c) Variació de provisions (+/-)		(64.540,21)	(38.387,08)
d) Imputació de subvencions (-)	14	(9.312.803,48)	(9.151.749,84)
e) Resultat per baixes i alienacions de l'immobilitza (+/-)	5,6	20.770,82	9.595,96
g) Ingressos financers (-)		(6.256,52)	(6.070,52)
h) Despeses financeres (+)		5.676.147,04	5.854.448,56
k) Altres ingressos i despeses (-/+)		(127.811,71)	567.563,24
<b>3. Canvis al capital corrent</b>		<b>(684.030,66)</b>	<b>(2.208.702,40)</b>
a) Existències (+/-)		(182.727,58)	(184.950,80)
b) Deutors i altres comptes per cobrar (+/-)		(2.270.810,70)	814.953,97
c) Altres actius corrents (+/-)		(114.950,05)	(1.422,92)
d) Creditors i altres comptes per pagar (+/-)		812.886,29	4.103.854,80
e) Altres passius corrents (+/-)		1.071.571,38	(6.941.137,45)
<b>4. Altres fluxos efectius de les activitats d'explotació</b>		<b>(5.674.363,03)</b>	<b>(5.848.508,43)</b>
a) Pagament d'interessos (-)		(5.680.619,55)	(5.854.578,95)
c) Cobrament d'interessos (+)		6.256,52	6.070,52
<b>5. Fluxos d'efectiu de les activitats d'explotació (1 + 2 + 3 + 4)</b>		<b>(2.644.502,88)</b>	<b>(6.384.353,85)</b>
<b>B) FLUXOS D'EFECTIU DE LES ACTIVITATS D'INVERSIÓ</b>			
<b>6. Pagament per inversions (-)</b>		<b>(3.270.730,15)</b>	<b>(2.589.094,71)</b>
b) Immobilitzat intangible	6	(120.103,26)	(247.921,26)
c) Immobilitzat material	5	(3.150.626,89)	(2.341.173,45)
e) Altres actius financers			
<b>7. Cobraments per desinversions (+)</b>		<b>1.481,21</b>	<b>2.971,83</b>
e) Altres actius financers		1.481,21	2.971,83
<b>8. Fluxos d'efectiu de les activitats d'inversió (6 + 7)</b>		<b>(3.269.248,94)</b>	<b>(2.586.122,88)</b>
<b>C) FLUXES EFECTIUS DE LES ACTIVITATS DE FINANÇAMENT</b>			
<b>9. Cobrament i pagament per instruments de patrimoni</b>		<b>11.652.084,78</b>	<b>8.838.988,91</b>
e) Subvencions, donacions i llegats rebuts (+)	14	11.652.084,78	8.838.988,91
<b>10. Cobrament i pagament de passiu financer</b>		<b>(4.528.451,80)</b>	<b>(4.380.282,51)</b>
b) Devolució i amortització	8.1.4	(4.528.451,80)	(4.380.282,51)
2. Deutes amb entitats de crèdit (-)		(4.528.451,80)	(4.129.755,01)
5. Altres deutes (-)		0,00	(250.527,50)
<b>12. Fluxos efectius de les activitats de finançament (9 + 10 + 11)</b>		<b>7.123.632,98</b>	<b>4.458.706,40</b>
<b>E) AUGMENT/DISMINUCIÓ NETA D'EFECTIU O EQUIVALENTS (5 + 8 + 12 + D)</b>		<b>1.209.881,16</b>	<b>(4.511.770,33)</b>
Efectiu o equivalents al començament de l'exercici		7.234.395,52	41.745.155,85
Efectiu o equivalents al final de l'exercici.	8.3	8.444.276,68	7.234.395,52



## MEMÒRIA EXERCICI 2017

### 1. NATURALESA I ACTIVITAT.

El Consorci Sanitari Integral (en endavant Consorci) és una entitat jurídica pública de caràcter associatiu adscrita al Departament de Salut de la Generalitat de Catalunya, dotada de personalitat jurídica plena i independent de la dels seus membres, amb tota la capacitat jurídica del dret públic i privat que requereix la realització dels seus propis objectius, i dotada d'un sistema de gestió autònom. El pressupost del Consorci s'integra dins del pressupost de la Generalitat de Catalunya.

El Consorci es va constituir el 29 de novembre de 1991, amb la denominació de "Consorti per a la Gestió de l'Hospital de la Creu Roja de L'Hospitalet", per acord entre la Generalitat de Catalunya i la Cruz Roja Española, com a continuador de l'activitat sanitària i benèfic-assistencial prestada des de sempre per la Creu Roja de L'Hospitalet, iniciant la seva activitat el primer de gener de 1992, la qual a més d'assistència sanitària, va incloure la investigació i docència així com la col·laboració en els programes socials tant de la Generalitat de Catalunya, com de les Assemblees de la Creu Roja.

En data 30 de desembre de 1999, la Creu Roja Espanyola i el Servei Català de la Salut varen signar el protocol d'adhesió de l'Hospital de la Creu Roja de Barcelona i el Centre de Donació Desinteressada de Sang de la Creu Roja de Catalunya, al *Consorti Sanitari de la Creu Roja a Catalunya* (nova denominació del Consorci després d'integrar els dispositius de la Creu Roja de Barcelona). En virtut del citat protocol, s'establí que amb data 1 de gener de l'any 2000, el Consorci assumiria la gestió d'aquests centres, fins aquell moment de Creu Roja, a tots els efectes econòmics, pressupostaris i comptables, així com també dels seus mitjans tècnics i humans. Així mateix, el Consorci assumí la totalitat dels actius i passius circulants d'aquests centres, excepte els que fan referència a administracions públiques per deute històric. A la vegada, el Consorci es subrogà en la posició jurídica que ostentava la Creu Roja Espanyola a 31 de desembre de 1999 respecte clients, creditors, personal i entitats financeres.

Amb l'Acord de Govern de la Generalitat de Catalunya de 5 de novembre de 2002, es va donar una nova redacció als Estatuts del *Consorti Sanitari de la Creu Roja a Catalunya*, on s'aprovà el canvi de denominació del Consorci que passà des d'aleshores, a denominar-se *Consorti Sanitari Integral* i s'aprovà una disminució progressiva de la participació de la Creu Roja a l'entitat.



L'Acord de Govern de la Generalitat de Catalunya de 27 d'abril de 2004, aprova una nova modificació dels Estatuts del Consorci per tal d'adaptar-los a la incorporació del Consell Comarcal del Baix Llobregat, l'Ajuntament de Sant Joan Despí i l'Institut Català de la Salut com a noves entitats integrants del Consorci.

A l'exercici 2005, segons Resolució SLT/1770/2005 de 18 de maig publicada al DOGC de 14 de juny 2005, es va procedir a donar una nova redacció als Estatuts del Consorci, fonamentalment per adaptar-los a la política de territorialització i planificació sanitàries promogudes des del Departament de Salut i la incorporació de l'Ajuntament de l'Hospitalet com a nova entitat integrant del Consorci.

Actualment, els Estatuts del Consorci es troben en tràmit de modificació a fi i efecte d'adaptar-los allò establert en la disposició addicional vintena de la Llei 27/2013, de 27 de desembre, de racionalització i sostenibilitat de l'Administració Local i de la disposició final desena de la Llei 15/2014 de 16 de setembre de racionalització del Sector Públic i altres mesures de reforma administrativa de conformitat amb els criteris recollits en l'informe emès per l'Assessoria Jurídica del CatSalut.

En data 10 d'abril de 2003, es signà un conveni de col·laboració entre la Fundació Privada Companys Socials i el Consorci, amb l'objecte d'establir les condicions i procediments d'acord amb els quals la Fundació Privada Companys Socials cedí l'activitat residencial que desenvolupava, juntament amb els seus béns, serveis, drets, obligacions i personal laboral al Consorci. Aquesta operació va implicar que amb efectes 1 de gener de 2004, el Consorci integrà al seu balanç les masses patrimonials de la Fundació.

En data 6 de setembre de 2006, és va signar un contracte de compravenda amb el Banc de Sang i Teixits, pel qual el Consorci va transmetre en la seva totalitat, la branca d'activitat de banc de sang. En aquest sentit, es transmeten la totalitat dels actius fixes materials i immaterials, existències i fons de comerç. En virtut d'aquest acord, el Consorci va deixar de realitzar aquesta activitat amb data 1 d'octubre de 2006, i el Banc de Sang i Teixits va subrogar-se la totalitat de contractes laborals en vigor, així com la resta de contractes.

Durant l'any 2006, el Consorci va assumir la gestió d'una nova residència, la Residència Francisco Padilla a la ciutat de l'Hospitalet de Llobregat, i un nou servei d'acció comunitària i salut pública (serveis de valoració de discapacitats i serveis de valoració de dependència).





Al mes de gener de 2009, es va iniciar l'activitat de una nova residència també a la ciutat de l'Hospitalet de Llobregat, la Residència Collblanc Companys Socials, integrant l'activitat realitzada fins al moment per la Residència Companys Socials al mateix municipi, incrementant l'oferta de places.

L'1 de febrer de 2010 es van iniciar les activitats assistencials al nou Hospital de Sant Joan Despí Moisès Broggi, amb l'obertura de l'àrea de consultes externes. Successivament, es va procedir a l'obertura de la resta d'àrees (quiròfans, hospitalització i urgències). El Consorci és l'entitat titular del concert de l'activitat de serveis sanitaris amb el Servei Català de la Salut en virtut del conveni signat amb el Departament de Salut i el propi Servei Català de la Salut. Inicialment, la societat Sanitat Integral del Baix Llobregat S.L. (en endavant SIBLL), el capital de la qual pertanyia íntegrament al Consorci, era la societat patrimonial titular de la finca, edifici i equipaments del nou centre. Amb la liquidació d'aquesta societat el 23 de novembre de 2010, el Consorci ha assumit la titularitat de la propietat de la finca, edifici i equipaments del nou centre.

El Consorci participava al patronat de la Fundació Privada Assaig per a la Recerca Sanitària des de la seva constitució. Aquesta entitat tenia com a finalitat fundacional el fomentar activitats i iniciatives encaminades al servei de la recerca, la docència i el progrés biomèdic, i donava suport als professionals del Consorci en el desenvolupament d'aquestes activitats. El Patronat de la Fundació va acordar en la reunió del dia 29 de juny de 2010 la dissolució de l'entitat, per tal de donar compliment a l'Acord de Govern de la Generalitat de Catalunya de data 1 de juny de 2010; aquest acord establí la cessió global d'actius i passius a favor del Consorci Sanitari Integral. El Consell Rector del Consorci va acceptar aquest acord en data 30 de juny de 2010. Finalment, el 3 d'abril de 2012, el Protectorat de Fundacions de la Generalitat va aprovar aquesta dissolució que es va materialitzar durant el mes de juny de 2012. A finals de l'exercici 2016, el Consell Rector del Consorci va aprovar la signatura d'un conveni de col·laboració amb la Fundació Institut d'Investigació Biomèdica de Bellvitge (IDIBELL) per a establir el marc de relacions per a la integració de les activitat de recerca del Consorci a l'IDIBELL a partir de l'exercici 2017. En data 14 de febrer de 2017, s'ha signat aquest conveni de col·laboració que implica la gestió per part de l'IDIBELL dels projectes de recerca i assajos clínic del Consorci a partir de la data de signatura, i la integració dels investigadors del Consorci en grups de l'IDIBELL o en nous grups conjunts.

Els membres actuals del Consorci i la seva representativitat dintre del Consell Rector com a òrgan de govern, és la següent:

- Servei Català de la Salut: 6 representants al Consell Rector
- Ajuntament de Sant Joan Despí: 1 representant al Consell Rector
- Ajuntament de l'Hospitalet: 1 representant al Consell Rector



- Consell Comarcal del Baix Llobregat: 1 representant al Consell Rector.
- Creu Roja: 1 representant al Consell Rector.

Els membres del Consell Rector a la data de formulació dels comptes són els següents:

Institució	Nom	Càrrec
SCS	Jordi Mauri Santuré	President
SCS	Marta Àlvarez Daroca	Vicepresident
SCS	Josep Casademont Gou	Vocal
SCS	Neus Rams Pla	Vocal
SCS	Caridad Pontes García	Vocal
SCS	José Antonio Pujante Conesa	Vocal
Consell Comarcal Baix Llobregat	Josep Perpinyà i Palau	Vocal
Aj. De l'Hospitalet	Jesus Husillos Gutiérrez	Vocal
Aj. Sant Joan Despí	Antoni Poveda i Zapata	Vocal
Creu Roja	Antonio Aguilera Rodríguez	Vocal
SCS	Meritxell Serra Garreta	Secretari (*)

(\*) Amb veu però sense vot.

El Consorci presenta estats financers diferenciats de cadascun dels centres que el componen:

- Hospital Dos de Maig
- Hospital Transversal (resultat de la fusió de l'Hospital General de L'Hospitalet i l'Hospital de Sant Joan Despí Moisès Broggi).
- Hospital Sociosanitari de L'Hospitalet.
- Centres d'Atenció Primària (\*).
- Centre de Serveis Compartits (serveis centralitzats de suport administratiu).
- Residència Francisco Padilla.
- Residència Collblanc Companys Socials.
- Centre d'Acció Comunitària i Salut Pública .
- Centre de Recerca.

(\*) El Consorci gestiona quatre àrees bàsiques de salut: dos a la ciutat de L'Hospitalet de Llobregat (Collblanc i Torrassa) i dos a la ciutat de Barcelona (Gaudí i Sagrada Família).

Els presents comptes anuals constitueixen els comptes anuals del Consorci una vegada agregades les dades de la totalitat de centres i eliminades les transaccions internes entre els mateixos, tant a nivell patrimonial com de pèrdues i guanys.



## 2. BASES DE PRESENTACIÓ.

Els estats financers que s'adjunten han estat preparats a partir dels registres comptables de l'entitat a 31 de desembre del 2017.

L'entitat porta la seva comptabilitat de forma mecanitzada, basada en el Pla General de Comptabilitat vigent i d'acord amb la normativa recollida en la següent legislació:

- El Reial decret legislatiu 1/1995, de 24 de març, pel qual s'aprova el Text refós de la Llei de l'estatut dels treballadors
- El Decret legislatiu 1/2002, de 24 de desembre, pel qual s'aprova el Text refós de la Llei de patrimoni de la Generalitat de Catalunya
- El Decret Legislatiu 2/2002 de 24 de desembre pel qual s'aprova el Text refós de la Llei 4/1985 de 29 de març de l'Estatut de l'Empresa Pública Catalana
- El Decret legislatiu 3/2002, de 24 de desembre, pel qual s'aprova el Text refós de la Llei de finances públiques de Catalunya
- La Llei 47/2003, de 26 de novembre, General pressupostària
- La Llei orgànica 3/2006, de 26 de maig, de reforma de la Llei orgànica 5/2001, de 13 de desembre, complementària de la Llei general d'estabilitat pressupostària i el Reial decret legislatiu 2/2007, de 28 de desembre, pel qual s'aprova el Text refós de la Llei general d'estabilitat pressupostària
- Instruccions conjuntes de la Intervenció General, la DG de pressupostos i la DG de patrimoni de la Generalitat de Catalunya de 15 de juliol de 2009, sobre alguns aspectes pressupostaris i comptables de determinades entitats del sector públic de la Generalitat de Catalunya
- Llei 7/2011, del 27 de juliol, de mesures fiscals i financeres
- Reial decret legislatiu 3/2011, de 14 de novembre, pel qual s'aprova el text refós de la Llei de contractes del sector públic i Llei 9/2017, de 8 de novembre, de Contractes del Sector Público
- La Llei Orgànica 2/2012, de 27 d'abril d'Estabilitat pressupostària i sostenibilitat financera
- Instruccions conjuntes de la Intervenció General i la Direcció del Servei Català de la Salut en relació amb el règim de control de les entitats del sector públic de l'àmbit de salut de 4 de maig de 2015
- Instrucció per a l'acreditació del compliment dels requisits, suspensió i efectes de les entitats amb autonomia de gestió del sector públic de l'àmbit de la salut de la Generalitat de 18 de novembre de 2016
- Llei 4/2017, del 28 de març, de pressupostos de la Generalitat de Catalunya per al 2017 i Llei 5/2017, del 28 de març, de mesures fiscals,



administratives, financeres i del sector públic i de creació i regulació dels impostos sobre grans establiments comercials, sobre estades en establiments turístics, sobre elements radiotòxics, sobre begudes ensucrades envasades i sobre emissions de diòxid de carboni

- Bases d'execució del pressupost 2017 del Consorci Sanitari Integral

Els presents comptes anuals s'han formulat d'acord amb allò establert en el Pla General de Comptabilitat aprovat pel Reial Decret 1514/2007 de 16 de novembre, i es duu a terme addicionalment un seguiment de l'execució del pressupost anual de l'entitat aprovat per part de la Generalitat de Catalunya. Les dades de seguiment pressupostari són reportades periòdicament al Departament d'Economia i Finances de la Generalitat de Catalunya segons la documentació que li ha estat sol·licitada normativament al estar inclosa dins del sector d'entitats públiques de la Generalitat.

*a) Imatge fidel*

Els comptes anuals adjunts han estat preparats atenent al principi de gestió continuada i aplicant les disposicions legals en matèria comptable amb l'objecte de presentar la imatge fidel del patrimoni, de la situació financera i dels resultats de l'entitat, així com la veracitat dels fluxos incorporats a l'estat de fluxos d'efectiu.

*b) Principis comptables*

En la preparació dels Comptes Anuals, han estat utilitzats els principis comptables obligatoris, no existint raons excepcionals que impedeixin la seva aplicació.

*c) Comparació de la informació*

La informació dels estats financers dels exercicis exposats és homogènia i, per tant, comparable amb l'exercici anterior.

*d) Aspectes crítics de la valoració i estimació de la incertesa*

La informació continguda en aquests comptes anuals és responsabilitat de la Direcció del Consorci.

En la preparació dels comptes anuals s'han utilitzat ocasionalment estimacions realitzades per la Direcció per quantificar alguns dels actius, passius, ingressos, despeses i compromisos que figuren registrats en ells. Bàsicament, aquestes estimacions es refereixen a :



- La vida útils dels actius materials i intangibles.
- Estimació de les remuneracions pendents de pagament al personal a curt i llarg termini.
- Estimació de les factures pendents d'emetre al Servei Català de la Salut en concepte de regularitzacions de serveis prestats.
- Estimació d'altres passius contingents.

Malgrat que aquestes estimacions s'han realitzat en funció de la millor informació disponible, a la data de formulació d'aquests comptes anuals sobre els fets analitzats, és possible que esdeveniments que puguin tenir lloc en el futur obliguin a modificar-les (a l'alça o a la baixa) en propers exercicis, el que es faria de forma prospectiva, reconeixent els efectes del canvi d'estimació en els corresponents comptes anuals futurs.

*e) Agrupació de partides*

No hi ha partides agrupades dins del Balanç de Situació.

*f) Elements recollits en diverses partides*

No hi ha elements de naturalesa similar inclosos en diferents partides dins del Balanç de Situació a excepció dels actius i passius amb venciments superior a un exercici, que han estat classificats com a corrent per la part de venciment inferior a dotze mesos.

*g) Canvis en criteris comptables*

No s'han produït canvis en els criteris comptables aplicats en relació a l'exercici anterior.

*h) Correcció d'errors*

No s'ha fet cap correcció d'errors sobre patrimoni net amb origen en exercicis anteriors.

### 3. DISTRIBUCIÓ DE RESULTATS

El resultat obtingut de (1.712.520,36) euros a l'exercici 2017 pel Consorci, serà aplicat a la partida de resultats d'exercicis anteriors de cadascun dels centres que integren el Consorci, en funció del resultat individualitzat que ha obtingut cadascun dels centres.





## 4. NORMES DE VALORACIÓ

Els criteris comptables més significatius aplicats en la formulació dels comptes anuals són els que a continuació es descriuen:

### a) *Immobilitzat intangible*

Les immobilitzacions intangibles es reconeixen inicialment a preu d'adquisició (o cost de producció). Els impostos indirectes no recuperables formen part del preu d'adquisició, al igual que les despeses financeres meritades per aquells elements que necessitin per la seva posada en marxa un període de temps superior a un any. Posteriorment, es valoren al seu valor de cost menys la corresponent amortització acumulada i les pèrdues per deteriorament reconegudes que, en el seu cas, hagin experimentat.

Els costos dels treballs fets per la mateixa empresa en l'immobilitzat comprenen fonamentalment sous i salaris i seguretat social del personal propi.

Les despeses de manteniment de les aplicacions informàtiques s'imputen directament com despeses de l'exercici en que es produeixen.

L'amortització dels actius intangibles es realitza de forma lineal en un període de 5 anys en funció de la vida útil, des del moment en que s'inicia l'ús de l'immobilitzat corresponent.

### b) *Immobilitzat material*

Els bens de l'immobilitzat material adquirits pel Consorci es valoren inicialment al preu d'adquisició o al cost de producció. En el preu d'adquisició s'inclouen totes les despeses addicionals produïdes fins a l'entrada en funcionament del bé, els impostos indirectes no recuperables, així com les despeses financeres meritades per aquells elements que necessitin per la seva posada en marxa un període de temps superior a 1 any. Posteriorment, es valoren al seu valor de cost menys la corresponent amortització acumulada i les pèrdues per deteriorament reconegudes.



Amb independència dels drets d'ús de terrenys i edificis, la resta de l'immobilitzat procedent de la cessió feta per la Cruz Roja Española a la constitució del Consorci es troba valorat al seu valor net, que no difereix substancialment del seu valor venal al 31 de desembre de 1991. Els diversos immobilitzats materials que eren utilitzats per l'Hospital de la Creu Roja de Barcelona i el Banc de Sang fins el 31 de desembre de 1999, varen quedar en propietat de la Creu Roja, la qual els cedí en ús al Consorci Sanitari de la Creu Roja de Catalunya, en aplicació del convingut en el protocol d'adhesió descrit en la nota 1 anterior i segons els criteris de valoració i amortització descrits en el punt de "dret d'ús" del punt següent. La totalitat d'aquests actius es trobava íntegrament amortitzat a aquella data.

Els costos de renovació, ampliació o millora dels bens de l'immobilitzat material, són incorporats a l'actiu com major valor del bé exclusivament quan suposen un augment de la seva capacitat, productivitat o allargament de la seva vida útil i sempre que és possible conèixer o avaluar el valor net comptable dels elements que resulten donats de baixa de l'inventari per haver estat substituïts.

A l'exercici 2007, es va procedir a la inscripció en el registre de la propietat de l'edifici i terreny de la Residència Companys Socials, quins tràmits s'iniciaren a l'exercici 2006. Els actius (construcció + terreny), es van escripturar segons valoració de taxació realitzada per experts independents, tal i com consta en l'escriptura de data 23 de novembre de 2007 a efectes d'adaptar la realitat registral a la física. En l'exercici 2010, es va retrocedir la revalorització de la construcció en concordança amb la recomanació inclosa en l'informe de la Sindicatura de Comptes 29/2009.

Segons escriptura de data 23 de maig de 2007, l'Ajuntament de L'Hospitalet de Llobregat va cedir de forma gratuïta el terreny on es construeix la Residència Collblanc Companys Socials. En data 30 d'octubre de 2008, una vegada finalitzada l'obra, es va registrar comptablement aquest terreny segons darrera valoració disponible de data setembre de 2006 realitzada per experts independents amb contrapartida a Patrimoni Net, en concret, en la partida de subvencions i donacions rebudes, al considerar que es podrà complir amb les condicions de la cessió realitzada per l'Ajuntament de L'Hospitalet per ser tractada com no reintegrable.

L'amortització de l'immobilitzat es calcula sistemàticament pel mètode lineal en funció de la vida útil dels respectius bens, atenent a la depreciació efectivament soferta pel seu funcionament i ús.



Els coeficients d'amortització utilitzats són els següents:

Naturalesa	% Dotació anual
Terrenys	0%
Edificis i construccions	2,00% al 3,33%
Maquinària, utilatge i instal·lacions	8,33% al 25%
Mobiliari	10% al 16,66 %
Equips procés informació	20,00%
Altres immobilitzats materials	10,00%

### Drets d'ús

En aplicació del Pla General de Comptabilitat aprovat pel Reial Decret 1514/2007, de 16 de novembre, s'han registrat segons naturalesa els actius cedits en ús com a immobilitzat material.

A 31 de desembre de 1996, i d'acord amb el convingut amb la Cruz Roja Española, el Consorci va incorporar el dret d'ús per 30 anys dels terrenys i equipaments ocupats pel centre hospitalari de L'Hospitalet gestionat pel Consorci (escriptura de cessió d'ús de data 03/03/1992), els quals s'amortitzen linealment en un període de 30 anys. En l'exercici 2002, es va regularitzar el valor comptabilitzat per aquest concepte en anys anteriors, ajustant-lo al valor recollit en l'escriptura de cessió formalitzada en el seu dia.

En virtut de l'establert en l'acord tercer del Protocol d'Adhesió esmentat a la nota 1 de la present memòria, la Cruz Roja Española va constituir addicionalment una cessió d'ús a favor del Consorci sobre els béns mobles i immobles que, fins al moment de l'adhesió, han estat utilitzats per l'Hospital de la Creu Roja de Barcelona i el Centre de Donació Desinteressada de Sang de la Creu Roja de Catalunya. En data 30 de desembre de 1999, la Creu Roja Espanyola i el Consorci Sanitari de la Creu Roja a Catalunya, varen signar l'escriptura pública de cessió d'ús dels béns mobles i immobles que fins a 31 de desembre de 1999 formaven part de l'Hospital de la Creu Roja de Barcelona i el Centre de Donació Desinteressada de Sang de la Creu Roja de Catalunya. Aquesta cessió es formalitzà per un període màxim de 30 anys. Per aquest motiu, el Balanç de Situació del Consorci incorpora, com un immobilitzat material amb contrapartida als Fons Propis, el valor donat a l'esmentada cessió d'ús. Aquest valor correspon al valor net comptable a 31 de desembre de 1999 dels elements cedits, d'acord als criteris i coeficients d'amortització utilitzats fins el 31 de desembre de 1999 per la Cruz Roja Española, una vegada descomptat l'efecte de l'amortització accelerada practicada els exercicis 1998 i 1999.





Tanmateix, d'acord a l'establert en l'acord signat en data 31 de juliol de 2002, entre la Conselleria de Salut de la Generalitat de Catalunya i la Cruz Roja Española, es va preveure que en el termini de 5 anys a partir de la signatura d'aquest conveni, l'Hospital Dos de Maig, hauria de traslladar-se al nou Hospital Comarcal del Baix Llobregat (actual Hospital de Sant Joan Despí Moisès Broggi), establint com a contraprestació, entre d'altres, la cessió per part de la Cruz Roja Española de la plena propietat de l'Hospital General de L'Hospitalet. En previsió d'aquest trasllat, es va fer una amortització accelerada dels elements cedits per l'Hospital Dos de Maig, restant al tancament de l'exercici 2009 totalment amortitzats.

En data 30 de juny de 2008, es va signar un acord entre la Conselleria de Salut de la Generalitat de Catalunya i la Cruz Roja Española pel qual s'atorgaven com a termini, el 30 d'octubre de 2008 per a subscriure el conveni de col·laboració que actualitzi, adequi i/o modifiqui els compromisos i obligacions adquirits el 31 de juliol de 2002. El conveni definitiu requeria de l'aprovació prèvia pels òrgans competents de les entitats compareixents, d'acord amb les normes i procediments que els hi són d'aplicació. A la data de formulació dels comptes anuals, aquest conveni no es va formalitzar. Durant aquest període, el Consorci ha continuat gestionant les activitats assistencials de l'Hospital Dos de Maig.

Per altra banda, s'han activat els elements cedits pel Servei Català de la Salut per la realització de l'activitat assistencial als centres d'atenció primària de L'Hospitalet de Llobregat (Centre d'Atenció Primària de Collblanc i Centre d'Atenció Primària Ronda Torrossa), valorats d'acord amb el conveni formalitzat amb data 1 de març de 2003, segons el qual es cedien els béns per una durada inicial de sis anys. En data 1 de desembre de 2015, es va signar un nou encàrrec de gestió amb el Servei Català de la Salut pel qual s'establia que el Consorci continués realitzant l'activitat assistencial en aquests centres d'atenció primària (encàrrec prorrogable anualment amb un període màxim de 10 anys). L'amortització d'aquests béns es realitza segons la vida útil de cadascun dels elements, independentment dels anys de la cessió, al considerar-se que els convenis s'aniran renovant a la seva finalització.

### c) Arrendaments

Els arrendaments es qualifiquen com financers sempre que les condicions dels mateixos es dedueixi que s'ha transferit substancialment tots els riscos i beneficis inherents a la propietat de l'actiu objecte del contracte. La resta d'arrendaments es registren com arrendaments operatius.

Els arrendaments financers es reconeixen a l'actiu, d'acord a la seva naturalesa com immobilitzat immaterial o intangible, i al passiu del balanç de situació a



l'inici de l'arrendament pel valor més petit entre el valor raonable de l'actiu arrendat i el valor actual a l'inici de l'arrendament dels pagaments mínims acordats. No s'ha realitzat cap operació d'arrendament financer.

Les despeses derivades dels arrendaments operatius s'imputen linealment al compte de pèrdues i guanys durant la vigència del contracte amb independència de la forma estipulada pel pagament d'aquestes.

d) *Instruments financers*

d.1) *Actius Financers*

- Partides a cobrar i inversions mantingudes fins al venciment

Aquest actius financers es registren inicialment pel seu valor raonable. Posteriorment, són reconeguts a cost amortitzat. El reconeixement dels interessos meritats es realitza en funció del seu tipus d'interès efectiu, i si és el cas, la provisió per deteriorament, es registra directament en el compte de pèrdues i guanys.

L'interès efectiu es correspon amb el tipus d'actualització que iguala el desemborsament inicial de l'instrument financer amb la seva totalitat de fluxos d'efectiu estimats fins al seu venciment.

La provisió per deteriorament es calcula com la diferència entre el valor en llibres de l'actiu i el valor present dels fluxos d'efectiu estimats, en funció del risc que presentin les possibles insolvències.

Els actius d'aquesta categoria es classifiquen com actius corrents si el termini de realització es inferior a 12 mesos a la data següent al tancament de balanç de situació adjunt.

- Inversions en el patrimoni d'empreses del grup, multigrup i associades

Les inversions en el patrimoni d'empreses del grup, multigrup i associades es valoren inicialment al cost, que equival al valor raonable de la contraprestació lliurada més els costos de transacció que els siguin directament atribuïbles. Posteriorment, es valoren pel seu cost, menys, si s'escau, l'import acumulat de les correccions valoratives per deteriorament.

En el cas que el seu valor en llibres sigui superior a l'import recuperable, entès aquest com l'import més alt entre el seu valor raonable menys els costos de venda i el valor actual dels fluxos d'efectius futurs derivats de la inversió, s'efectuen les correccions valoratives corresponents.



- Interessos rebuts

Els interessos d'actius meritats amb posterioritat al moment de l'adquisició es reconeixen com a ingressos en el compte de pèrdues i guanys, els primers utilitzant el mètode d'interès efectiu, i els dividendes, quan es declara el dret del soci a rebre'ls.

- Baixa d'actius financers

Els actius financers es donen de baixa del balanç quan es transfereixen substancialment els riscos i les avantatges inherents a la propietat de l'actiu financer.

*d.2) Passius Financers*

- Dèbits i partides a pagar

Aquest passius financers es reconeixen inicialment pel seu valor raonable de la contraprestació rebuda ajustat pels costos de transacció que els siguin directament atribuïbles, registrant-se posteriorment pel seu cost amortitzat.

Els passius d'aquesta categoria es classifiquen com actius corrents si el termini de realització es inferior a 12 mesos a la data següent al tancament de balanç de situació adjunt.

*e) Existències.*

Les existències es valoren al preu mitjà d'adquisició, no superant el valor de mercat, el qual comprèn l'import consignat a factura més totes les despeses addicionals que es produeixen fins que els bens són al magatzem. En el cas que el valor net de realització, sigui inferior al preu d'adquisició o cost de producció, es fa una correcció valorativa mitjançant la dotació corresponent.

*f) Situació fiscal*

El Consorci, d'acord amb el que preveu l'article 9.1.d) del Reial Decret Legislatiu 4/2004, de 5 de març, pel que s'aprova el Text Refós de l'Impost sobre Societats és una entitat exempta de tributació de l'Impost sobre Societats, d'acord amb la Consulta Vinculant (CV754-10) de data 8 de març de 2011, de la Direcció General de Tributs. Pels motius anteriorment exposats, la quota de l'impost de societats acreditada en l'exercici resulta nul·la.

*g) Ingressos i despeses*

Els ingressos i despeses es registren nets de descomptes en funció del seu meritament en el moment que s'entenguin (es rebin) cedits els riscos i beneficis



amb independència del moment en què es produeixi el corrent monetari financer que se'n deriva.

Els imports de l'impost sobre el valor afegit que grava les compres i despeses que no poden ser repercutides, es consideren un major valor dels bens o serveis adquirits.

*h) Elements patrimonials de naturalesa mediambiental*

El Consorci no té elements patrimonials de naturalesa mediambiental ni ha incorregut amb despeses destinades a finalitats mediambientals d'import rellevant.

*i) Registre i valoració de despeses de personal*

Les despeses de personal són registrades en el moment de meritarse l'obligació, amb independència del moment en què es produeixi el corrent monetari que se'n deriva.

A partir de l'1 de maig de 2015, és d'aplicació el nou conveni col·lectiu de treball dels hospitals d'aguts, centres d'atenció primària, centres sociosanitaris i centres de salut mental, concertats amb el Servei Català de la Salut, i per tant, les seves condicions econòmiques afecten al personal del Consorci adscrit al citat conveni.

D'acord amb les condicions derivades del nou conveni, el gaudiment del premi de fidelització correspon a un mes addicional de vacances al complir 25 anys d'antiguitat a l'empresa, sense que es pugui satisfer en metàl·lic, excepte casos excepcionals. En conseqüència, l'import de la provisió dotada comptablement, actualment cobreix el cost de les suplències dels treballadors que tenen dret a gaudir d'aquest permís, i encara no ha exercit el seu dret.

*j) Subvencions en capital*

Les subvencions es reconeixen inicialment pel seu valor raonable quan hi ha una seguretat raonable que la subvenció es cobrarà i que es complirà amb totes les condicions establertes, incrementant directament el patrimoni net.

Les subvencions de capital no reintegrables es comptabilitzen com ingressos a distribuir en diversos exercicis per l'import concedit, imputant-se al resultat de l'exercici en la proporció corresponent a la depreciació efectiva experimentada i registrada comptablement en el període pels actius finançats amb les esmentades subvencions.



En concordança a les instruccions conjuntes de la Intervenció General de data 15 de juliol de 2009, les aportacions de capital específiques del Servei Català de la Salut que financen inversions afectades a l'activitat del Consorci es registren com subvencions de capital pels imports efectivament reconeguts durant l'exercici, traspasant a resultats la part corresponent com a compensació de la despesa subvencionada.

*k) Transaccions entre parts vinculades*

Les operacions entre parts vinculades es comptabilitzen en el moment inicial pel seu valor raonable. Si s'escau, si el preu acordat en una operació difereix del seu valor raonable, es registra la diferència atenent a la realitat econòmica de l'operació. En concret, els serveis assistencials prestats pel Consorci al Catsalut, Institut Català de la Salut i Generalitat es facturen en funció dels convenis / concerts pactats.





## 5. IMMOBILITZAT MATERIAL.

El conjunt de moviments registrats durant l'exercici, relatius a la massa patrimonial d'immobilitzat material són els següents:

Concepte	Saldo Inicial 2017	Altes	Baixes	Traspassos	Saldo Final 2017
Terrenys i construccions	143.839.974,33	44.021,03		114.492,99	143.998.488,35
Instal·lacions tècniques i altre immob. material	70.981.643,38	2.525.356,28	(209.343,72)	231.115,00	73.528.770,94
Immobilitzat en curs i bestretes	52.984,21	581.249,58		(345.607,99)	288.625,80
<b>Immobilitzat Material Brut</b>	<b>214.874.601,92</b>	<b>3.150.626,89</b>	<b>(209.343,72)</b>	<b>0,00</b>	<b>217.815.885,09</b>
Amortització Ac. Construccions	(27.478.079,23)	(2.586.020,11)			(30.064.099,34)
Amortització Ac. Instal·lacions tècniques i altre immob. material	(60.186.920,69)	(2.790.077,32)	188.572,90		(62.788.425,11)
<b>Amortitzacions Immobilitzat Material</b>	<b>(87.664.999,92)</b>	<b>(5.376.097,43)</b>	<b>188.572,90</b>	<b>0,00</b>	<b>(92.852.524,45)</b>
Deteriorament Instal·lacions tècniques i altre immob. material	(221.014,72)				(221.014,72)
<b>Deteriorament Immobilitzat Material</b>	<b>(221.014,72)</b>	<b>0,00</b>	<b>0,00</b>		<b>(221.014,72)</b>
<b>Immobilitzat Material Net</b>	<b>126.988.587,28</b>	<b>(2.225.470,54)</b>	<b>(20.770,82)</b>	<b>0,00</b>	<b>124.742.345,92</b>

Concepte	Saldo Inicial 2016	Altes	Baixes	Traspassos	Saldo Final 2016
Terrenys i construccions	143.402.167,29	9.041,61		428.765,43	143.839.974,33
Instal·lacions tècniques i altre immob. material	68.904.688,63	1.724.080,32	(64.974,94)	417.849,37	70.981.643,38
Immobilitzat en curs i bestretes	291.547,49	608.051,52		(846.614,80)	52.984,21
<b>Immobilitzat Material Brut</b>	<b>212.598.403,41</b>	<b>2.341.173,45</b>	<b>(64.974,94)</b>	<b>0,00</b>	<b>214.874.601,92</b>
Amortització Ac. Construccions	(24.901.015,31)	(2.577.063,92)			(27.478.079,23)
Amortització Ac. Instal·lacions tècniques i altre immob. material	(56.844.721,16)	(3.399.217,61)	57.018,08		(60.186.920,69)
<b>Amortitzacions Immobilitzat Material</b>	<b>(81.745.736,47)</b>	<b>(5.976.281,53)</b>	<b>57.018,08</b>	<b>0,00</b>	<b>(87.664.999,92)</b>
Deteriorament Instal·lacions tècniques i altre immob. material	(221.014,72)	0,00	0,00		(221.014,72)
<b>Deteriorament Immobilitzat Material</b>	<b>(221.014,72)</b>	<b>0,00</b>	<b>0,00</b>		<b>(221.014,72)</b>
<b>Immobilitzat Material Net</b>	<b>130.631.652,22</b>	<b>(3.635.108,08)</b>	<b>(7.956,86)</b>	<b>0,00</b>	<b>126.988.587,28</b>

L'epígraf de "terrenys i construccions" inclou la integració realitzada dels sòlids i passius de la societat 100% participada SIBLL a l'exercici 2010. En data 9 de juny de 2009, SIBLL va registrar l'escriptura de constitució d'un dret de superfície a favor de la societat Sanibaix Construcció i Serveis S.A. que finalitza el 31 de



desembre de l'any 2039, aquesta societat és l'entitat gestora de la concessió del pàrquing d'aquest centre.

En el present exercici s'han donat de baixa diferents actius que es trobaven pràcticament amortitzats en no fer-se ús pel Consorci. Per aquest fet, figuren registrades unes pèrdues procedents de l'immobilitzat material per import de 20.770,82 euros.

Els traspassos registrats en immobilitzat en curs es realitzen als seus comptes corresponents d'immobilitzat material una vegada finalitzat el projecte.

Per altre part, es mantenen deteriorades les inversions realitzades en l'exercici 2009 corresponents a l'equipament del CAP de Can Serra de L'Hospitalet, al no estar gestionat pel Consorci.

L'immobilitzat material totalment amortitzat al tancament de l'exercici és el que es detalla a continuació per conceptes:

Descripció	Saldo a 31/12/2017	Saldo a 31/12/2016
Construccions	4.366.822,87	4.366.822,87
Instal·lacions tècniques	12.542.658,14	11.074.798,89
Maquinària	25.510.970,36	25.011.892,07
Utilatge i instrumental	1.260.104,55	1.187.260,43
Mobiliari	4.770.909,51	4.435.374,46
Equips per a processos d'informació	5.455.993,24	4.901.755,85
Altres immobilitzat material	121.742,65	104.381,71
<b>Total</b>	<b>54.029.201,32</b>	<b>51.082.286,28</b>

No existeixen compromisos fermes de compra ni de venda.

L'entitat té formalitzades pòlisses d'assegurances per cobrir els possibles riscos als que estan subjectes els diversos elements del seu immobilitzat material, així com les possibles reclamacions que se li puguin presentar per l'exercici de la seva activitat, entenent que aquestes pòlisses cobreixen de manera suficient els riscos als que estan sotmesos.

Dins de l'immobilitzat material no existeixen elements adquirits en règim d'arrendaments financers.



## 6. IMMOBILITZAT INTANGIBLE

Els moviments efectuats a l'exercici han estat els següents:

Concepte	Saldo Inicial 2017	Altes	Baixes	Traspassos	Saldo Final 2017
Aplicacions informàtiques	10.461.841,76	395.632,21		23.282,59	10.880.756,56
Bestretes de l'immobilitzat intangible	21.440,54	1.842,05		(23.282,59)	0,00
<b>Immobilitzat Intangible Brut</b>	<b>10.483.282,30</b>	<b>397.474,26</b>	<b>0,00</b>	<b>0,00</b>	<b>10.880.756,56</b>
Amortització Ac. Aplicacions Informàtiques	(9.035.248,24)	(419.735,88)			(9.454.984,12)
<b>Amortitzacions Immobilitzat Intangible</b>	<b>(9.035.248,24)</b>	<b>(419.735,88)</b>	<b>0,00</b>	<b>0,00</b>	<b>(9.454.984,12)</b>
<b>Immobilitzat Intangible Net</b>	<b>1.448.034,06</b>	<b>(22.261,62)</b>	<b>0,00</b>	<b>0,00</b>	<b>1.425.772,44</b>

Concepte	Saldo Inicial 2016	Altes	Baixes	Traspassos	Saldo Final 2016
Aplicacions informàtiques	9.945.387,50	499.262,22	(1.666,90)	18.858,94	10.461.841,76
Immobilitzat Intangible en curs	2.361,44	37.938,04		(18.858,94)	21.440,54
<b>Immobilitzat Intangible Brut</b>	<b>9.947.748,94</b>	<b>537.200,26</b>	<b>(1.666,90)</b>	<b>0,00</b>	<b>10.483.282,30</b>
Amortització Ac. Aplicacions Informàtiques	(8.436.724,63)	(598.551,41)	27,80	0,00	(9.035.248,24)
<b>Amortitzacions Immobilitzat Intangible</b>	<b>(8.436.724,63)</b>	<b>(598.551,41)</b>	<b>27,80</b>	<b>0,00</b>	<b>(9.035.248,24)</b>
<b>Immobilitzat Intangible Net</b>	<b>1.511.024,31</b>	<b>(61.351,15)</b>	<b>(1.639,10)</b>	<b>0,00</b>	<b>1.448.034,06</b>

Les altes de l'exercici 2017 incorporen treballs realitzats pel propi immobilitzat per un import de 277.371,00 euros.

L'immobilitzat en curs es correspon amb software en fase de desenvolupament, el qual es traspassa a aplicacions informàtiques una vegada s'inicia la seva activitat.

Els elements totalment amortitzats al tancament de l'exercici són:

	Exercici 2017	Exercici 2016
Aplicacions informàtiques	8.620.869,05	8.059.400,66





## 7. ARRENDAMENTS I ALTRES OPERACIONS SIMILARS

### 7.1.- Arrendaments financers

No s'ha realitzat cap operació d'arrendament financer.

### 7.2.- Arrendaments Operatius

#### Arrendatari

El Consorci té formalitzats diversos contractes d'arrendaments els quals a 31 de desembre de 2017 són considerats com cancel·lables.

Les despeses per arrendaments han estat de 90.437,53 euros (104.202,40 euros a l'exercici anterior).

#### Arrendador

El ingressos derivats dels diferents actius arrendats han estat de 296.240,04 euros (316.857,36 euros a l'exercici anterior).

En concepte de cànon pel dret de superfície destinat a l'aparcament i pel dret d'explotació del servei de pàrquing, televisió i telefonia de l'Hospital de Sant Joan Despí Moisès Broggi, el Consorci ha registrat un ingrés de 391.347,66 euros (385.393,33 euros a l'exercici anterior).



## 8. INSTRUMENTS FINANCERS

### 8.1 Informació sobre balanç

#### 8.1.1 Actius financers a llarg termini, excepte inversions en empreses del grup i associades

Categoria	Instrumentos de patrimoni (a)		Crèdits, derivats i altres (b)		Total	
	Exercici 2017	Exercici 2016	Exercici 2017	Exercici 2016	Exercici 2017	Exercici 2016
Actiu a valor raonables amb canvis en PiG - Altres	150.000,00	150.000,00			150.000,00	150.000,00
Inversions mantingudes fins al venciment			43.415,14	44.896,35	43.415,14	44.896,35
<b>Total</b>	<b>150.000,00</b>	<b>150.000,00</b>	<b>43.415,14</b>	<b>44.896,35</b>	<b>193.415,14</b>	<b>194.896,35</b>

(a) Correspon a la participació realitzada al Consorci de Salut i Social de Catalunya.

(b) Correspon als dipòsits i fiances constituïts a llarg termini per l'Entitat.

#### 8.1.2 Actius financers a curt termini, excepte inversions en empreses del grup i associades

Categoria	Crèdits, derivats i altres		Total	
	Exercici 2017	Exercici 2016	Exercici 2017	Exercici 2016
Inversions mantingudes fins al venciment	58,28	848,72	58,28	848,72
Préstecs i partides a cobrar	44.215.607,05	44.434.699,45	44.215.607,05	44.434.699,45
<b>Total</b>	<b>44.215.665,33</b>	<b>44.435.548,17</b>	<b>44.215.665,33</b>	<b>44.435.548,17</b>

El detall de préstecs i partides a cobrar és el següent:

Concepte	Exercici 2017	Exercici 2016
- Clients per prestacions de serveis	999.421,15	1.250.783,58
- Clients d'empreses del grup i associades	42.673.037,57	42.443.797,85
- Deutors varis	446.713,35	451.334,34
- Personal	75.195,55	86.054,19
- Altres crèdits amb administracions públiques	21.239,43	202.729,49
- Dipòsits constituïts a curt termini	58,28	848,72
<b>Total</b>	<b>44.215.665,33</b>	<b>44.435.548,17</b>



- (1) Aquest import correspon principalment a la facturació del darrer trimestre emesa a empreses de grup pendent de cobrament i a la previsió de la factura de regularització del conveni de serveis assistencials 2017 amb el Servei Català de la Salut. La previsió d'ingressos del Servei Català de la Salut s'ha realitzat d'acord a la proposta de contractació 2017 informada per part del Servei Català de la Salut, i s'estima que no ha de diferir de forma significativa respecte a les clàusules que han estat signades.
- (2) Correspon en 21.238,74 euros (9.158,06 euros a l'exercici anterior) d'importos pendents de retornar/compensar per part de la Seguretat Social. En l'exercici anterior també constava 193.557,19 euros d'importos pendents de retornar/compensar per part d'Hisenda Pública en concepte d'impost sobre el valor afegit.

### 8.1.3 Passius financers a llarg termini

Categoria	Deutes amb entitats de crèdit (1)		Derivats i altres (2)		Total	
	Exercici 2017	Exercici 2016	Exercici 2017	Exercici 2016	Exercici 2017	Exercici 2016
Dèbits i partides a pagar	92.264.488,35	97.129.865,36	40.868,53	45.824,06	92.305.356,88	97.175.689,42
Derivats de cobertura			377.972,32	725.449,98	377.972,32	725.449,98
<b>Total</b>	<b>92.264.488,35</b>	<b>97.129.865,36</b>	<b>418.840,85</b>	<b>771.274,04</b>	<b>92.683.329,20</b>	<b>97.901.139,40</b>

#### (1) Deutes amb entitats de crèdit

El deute amb entitats de crèdit a llarg termini correspon al següent detall:

Descripció	Exercici 2017	Exercici 2016	
Préstec BBVA (Hospitalet i Sociosanitari)	475.244,72	712.867,08	(a)
Préstec DEXIA SABADELL (Hospital L'Hospitalet)	1.988.766,10	2.357.894,40	(b)
Préstec DEXIA SABADELL (Residència Company Socials)	5.028.649,62	5.273.949,66	(c)
Préstec La Caixa-BBVA (Hospital Moisès Broggi)	5.165.032,61	7.889.514,37	(d)
Préstec La Caixa-Dexia (Hospital Moisès Broggi)	79.606.795,30	80.895.639,85	(e)
<b>Total</b>	<b>92.264.488,35</b>	<b>97.129.865,36</b>	

- a) Préstec contractat amb el BBVA el 26 d'octubre de 2005 per 3.564.335,69 euros amb venciment 26 d'octubre de 2020, amb un tipus d'interès de l'euríbor més 0,15 punts. L'import pendent amb venciment inferior a 12 mesos a 31 de desembre de 2017 és de 237.622,36 euros (mateix import a l'exercici anterior).
- b) Contracte de crèdit a llarg termini amb tipus d'interès variable formalitzat al març de 2003, amb venciment març de 2023, per l' Hospital General d'



Hospitalet amb Dexia Sabadell Banco Local, S.A., amb un import disponible màxim de 5.588.528,88 euros. Les disposicions finalment realitzades han estat de 5.588.528,88 euros. El tipus d'interès aplicable durant el període de disposició és de l'euríbor més 0,25% i durant el període d'amortització l'euríbor 12 mesos (barrera Libor USD) més 0,10%. L'import pendent amb venciment inferior a 12 mesos a 31 de desembre de 2017 és de 369.128,30 euros (360.125,17 euros a l'exercici anterior).

- c) Préstec formalitzat amb Deixa Sabadell Banco Local SA amb data 29 de maig de 2007 per un import màxim de 7.359.000,00 euros i un termini de 32 anys per al finançament de la construcció de la Residència Collblanc Companys Socials, amb un període de disponibilitat i carència de 2 anys. L'amortització es realitzarà mitjançant 360 pagaments mensuals iguals i consecutius, amb meritació d'interessos de l'euríbor mensual més 0,48%. En l'exercici 2009 s'havia disposat del 100% de l'import màxim. Aquest deute té garantia hipotecaria sobre el terreny i obra edificada de la residència Companys Socials. L'import pendent amb venciment inferior a 12 mesos a 31 de desembre de 2017 és de 245.300,04 euros (mateix import a l'exercici anterior).
- d) L'Acord de Govern de data 5 de maig de 2009, va autoritzar a la societat SIBLL a formalitzar una operació d'endeutament a llarg termini per import màxim de 21.900.000 euros (tipus d'interès màxim Euríbor +2,25%) i una operació de cobertura de risc de tipus d'interès de l'operació esmentada amb l'objectiu de finançar l'equipament del nou Hospital de Sant Joan Despí. Amb data 19 de juny 2010, SIBLL va formalitzar un préstec sindicat destinat al finançament de l'adquisició de l'equipament de l'Hospital Moisès Broggi. Les entitats financeres signants son "La Caixa d'Estalvis i Pensions de Barcelona" i "El Banco Bilbao Vizcaya Argentaria". La "Caixa d'Estalvis i Pensions de Barcelona" actua d'agent sindicat del préstec. Les dues entitats participen en un 50% del préstec. La quantia màxima del préstec és de 21.088.136,00 euros, quedant definitivament establerta per la part disposada en data 31 de març de 2010 en la seva totalitat. El préstec merita un interès de l'euríbor + 2,25% i té venciment en data 31 de març de 2020. L'amortització es realitzarà per 10 pagaments anuals consecutius a partir del 31 de març de 2011. L'import disposat inclou una comissió d'obertura de l'1,00% sobre l'import disponible, la qual en aplicació de la normativa comptable vigent s'anirà imputant en la vigència del préstec com interessos implícits. El Consorci va subrogar aquesta operació una vegada liquidada la societat SIBLL al novembre de l'any 2010. L'import amb venciment inferior a 12 mesos és de 2.724.481,76 euros (2.530.323,30 euros a l'exercici anterior). Les obligacions de pagament es troben garantides mitjançant aportacions en capital pel Servei Català de la Salut.



- e) Correspon al crèdit derivat del pagament aplaçat de l'obra del nou Hospital de Sant Joan Despí per un import inicial de 87,00 milions d'euros, segons Acord de Govern de data 23/10/2007 i d'acord amb el contracte signat inicialment per SIBLL amb la constructora Sanibaix Construcció i Serveis S.A., i subrogat posteriorment pel Consorci amb motiu de la liquidació de SIBLL al mes de novembre de 2010. Aquest crèdit va ser reclassificat com a deute amb entitats de crèdit una vegada es va autoritzar a l'empresa Sanibaix Construcció i Serveis S.A. la cessió/adquisició dels crèdits del contracte signat en favor de les entitats financeres La Caixa d'Estalvis i de Pensions de Barcelona i Dexia Sabadell S.A. Totes les obligacions de pagament es troben garantides mitjançant aportacions en capital pel Servei Català de la Salut. Aquesta operació es fracciona en 31 quotes anuals consecutives, sent la darrera el 31 de desembre de 2039. L'import amb venciment inferior a 12 mesos ascendeix a 1.288.844,55 euros (1.150.125,40 euros a l'exercici anterior).

## (2) Altres Deutes

El detall d'aquesta rúbrica és la següent:

Descripció	Exercici 2017	Exercici 2016
Derivats de cobertura	377.972,32	725.449,98
Fiances i garanties rebudes	40.868,53	45.824,06
<b>Altres Deutes a llarg termini</b>	<b>418.840,85</b>	<b>771.274,04</b>

### Derivats de cobertura

SIBLL va signar inicialment un contracte de permuta financera, subrogat posteriorment pel Consorci, com a complement del préstec relacionat en el punt 8.1.3 (1) d) anterior, amb les entitats "La Caixa d'Estalvis i Pensions de Barcelona" i "Banco Bilbao Vizcaya Argentaria", per tal de cobrir possibles fluctuacions del tipus d'interès del préstec contractat. L'import nocional inicial és de 21.088.136 euros. La liquidació de la permuta es realitza en base al diferencial existent en el moment de cada liquidació entre l'Euríbor a un any i un import fix del 3,715%. El saldo registrat es correspon amb el valor liquidatiu a 31 de desembre, el qual es registra transitòriament contra patrimoni net.

### 8.1.4 Passius financers a curt termini

Categoria	Deutes amb entitats de crèdit (1)		Deutes comercials i altres (2)		Total	
	Exercici 2017	Exercici 2016	Exercici 2017	Exercici 2016	Exercici 2017	Exercici 2016
Dèbits i partides a pagar	4.931.634,52	4.599.851,99	28.551.117,46	27.735.567,93	33.482.751,98	32.335.419,92
<b>Total</b>	<b>4.931.634,52</b>	<b>4.599.851,99</b>	<b>28.551.117,46</b>	<b>27.735.567,93</b>	<b>33.482.751,98</b>	<b>32.335.419,92</b>





- (1) Es correspon amb els imports amb venciment inferior a 1 any dels préstecs formalitzats amb entitats de crèdit detallats en el punt 8.1.3 (1) anterior, més 66.257,51 euros en concepte d'interessos meritats pendents de pagament a data de tancament (76.355,72 euros a l'exercici anterior).
- (2) Es correspon amb els següents imports:

Concepte	Exercici 2017	Exercici 2016	
Altres passius financers	18.299,50	19.401,46	
Interessos de deutes amb empreses de grup i associades	11.506,85	5.881,15	
Creditors comercials i altres comptes a pagar			
- Proveïdors	15.936.984,49	13.933.454,34	
- Proveïdors, empreses del grup i associades	663.588,68	923.132,39	
- Creditors variis	906.416,93	1.261.246,70	
- Personal	4.700.744,81	5.642.073,43	(a)
- Altres deutes amb Administracions Públiques	6.313.576,20	5.950.378,46	(b)
<b>Total</b>	<b>28.551.117,46</b>	<b>27.735.567,93</b>	

- (a) A l'exercici 2017, els imports pendents de pagament en concepte de personal corresponen al següent detall:

- Import de la nòmina del personal eventual i variables de nòmina del mes de desembre 2017 que es liquida durant el mes de gener 2018	2.704.757,12
- Retribucions derivades de l'aplicació del conveni i la normativa laboral i pressupostària meritades durant l'exercici 2017 i pendents de liquidar (increment retributiu de fins a un màxim d'1% segons Llei 3/2017, de 27 de juny, de Pressupostos Generals de l'Estat per a l'any 2017)	1.215.094,90
- Import de la retribució variable per objectius i objectius d'empresa meritats durant l'exercici 2017	778.334,83
- Altres remuneracions pendents	2.557,96
<b>Total</b>	<b>4.700.744,81</b>

L'import anotat a l'exercici 2016 corresponia fonamentalment a l'import del retorn del 49,73% de la paga extraordinària de desembre 2012 pendent de liquidar (2.976.631,20 €) i a l'import de la nòmina de desembre del personal eventual i variables liquidats al gener de 2017 (2.311.875,86 €).

- (b) L'import dels deutes amb les administracions públiques corresponen a les liquidacions (fonamentalment IRPF i Seguretat Social) del darrer període de l'exercici 2017, que han estat ingressades en els terminis establerts, en el mes de gener de 2018.



### 8.1.5 Classificació actius financers per venciments

Exercici 2017	Venciment		Total
	1 any	>5 anys o sense venciment definit	
Inversions financeres			
- Altres actius financers	58,28	43.415,14	43.473,42
Deutes comercials no corrents			0,00
Deutors comercials i altres comptes a cobrar			
- Clients per ventes i prestacions de serveis	999.421,15		999.421,15
- Clients d'empreses del grup i associades	42.673.037,57		42.673.037,57
- Deutors varis	446.713,35		446.713,35
- Personal	75.195,55		75.195,55
- Altres crèdits amb administracions públiques	21.239,43		21.239,43
<b>Total</b>	<b>44.215.665,33</b>	<b>43.415,14</b>	<b>44.259.080,47</b>

Exercici 2016	Venciment		Total
	1 any	>5 anys o sense venciment definit	
Inversions financeres			
- Altres actius financers	848,72	44.896,35	45.745,07
Deutes comercials no corrents			0,00
Deutors comercials i altres comptes a cobrar			
- Clients per ventes i prestacions de serveis	1.250.783,58		1.250.783,58
- Clients d'empreses del grup i associades	42.443.797,85		42.443.797,85
- Deutors varis	451.334,34		451.334,34
- Personal	86.054,19		86.054,19
- Altres crèdits amb administracions públiques	202.729,49		202.729,49
<b>Total</b>	<b>44.435.548,17</b>	<b>44.896,35</b>	<b>44.480.444,52</b>

### 8.1.6 Classificació passius financers per venciments

Exercici 2017	Venciment						Total
	1 any	2 anys	3 anys	4 anys	5 anys	>5 anys o sense venciment definit	
Deutes							
- Deutes amb entitats de Crèdit	4.931.634,52	5.528.766,28	6.081.642,91	6.689.807,20	7.358.787,92	66.605.484,04	97.196.122,87
- Derivats (*)	0,00					377.972,32	377.972,32
- Altres passius financers	18.299,50					40.855,63	59.153,03
Deutes amb empreses del grup o associades	11.506,85					0,00	11.506,85
Creditors comercials i altres comptes a pagar							
- Proveïdors	15.936.984,49						15.936.984,49
- Proveïdors, empreses del grup i associades	663.588,68						663.588,68
- Creditors variis	906.416,93						906.416,93
- Personal	4.700.744,81						4.700.744,81
- Altres deutes amb Administracions Públiques	6.313.576,20						6.313.576,20

<b>Total</b>	<b>33.482.751,98</b>	<b>5.528.766,28</b>	<b>6.081.642,91</b>	<b>6.689.807,20</b>	<b>7.368.787,92</b>	<b>67.024.324,89</b>	<b>126.166.081,18</b>
--------------	----------------------	---------------------	---------------------	---------------------	---------------------	----------------------	-----------------------

Exercici 2016	Venciment						Total
	1 any	2 anys	3 anys	4 anys	5 anys	>5 anys o sense venciment definit	
<b>Deutes</b>							
- Deutes amb entitats de Crèdit	4.599.851,99	5.026.151,16	5.528.766,28	6.081.642,91	6.689.807,20	73.803.497,81	101.729.717,35
- Derivats (*)	0,00					725.449,98	725.449,98
- Altres passius financers	19.401,46					45.824,06	65.225,52
Deutes amb empreses del grup o associades	5.881,15					0,00	5.881,15
<b>Creditors comercials i altres comptes a pagar</b>							
- Proveïdors	13.933.454,34						13.933.454,34
- Proveïdors, empreses del grup i associades	923.132,39						923.132,39
- Creditors variis	1.261.246,70						1.261.246,70
- Personal	5.642.073,43						5.642.073,43
- Altres deutes amb Administracions Públiques	5.950.378,46						5.950.378,46
<b>Total</b>	<b>32.335.419,92</b>	<b>5.026.151,16</b>	<b>5.528.766,28</b>	<b>6.081.642,91</b>	<b>6.689.807,20</b>	<b>74.574.771,85</b>	<b>130.236.559,32</b>

(\*) Els imports pendents corresponents al derivat, es determinen a partir de l'estimació del valor liquidatiu a 31 de desembre, si bé les quotes es liquiden en els mateixos períodes que el préstec sobre el qual es formalitza la cobertura de tipus d'interès.

## 8.2 Fons Propis

El detall dels fons propis és el següent:

	Exercici 2017	Exercici 2016
Fons Social	21.910.032,01	21.910.032,01
Reserves	12.007.119,82	12.007.119,82
Resultat exercicis anteriors	(1.706.645,11)	506.281,00
Resultat exercici	1.712.520,36	-2.212.926,11
<b>Fons Propis</b>	<b>33.923.027,08</b>	<b>32.210.506,72</b>

El fons social inclou el patrimoni rebut en cessió de l'aportació inicial feta per la Creu Roja pels actius i passius cedits al Consorci, l'aportació de la Generalitat en el moment de la constitució del Consorci i el patrimoni rebut en adscripció corresponent al registre com a patrimoni de la cessió gratuïta d'us del CAP Collblanc i el CAP La Torrassa pel Servei Català de la Salut (recomanació de la Sindicatura de Comptes en el seu Informe 29/2009: Consorci Sanitari Integral. Exercici 2007).

El saldo de reserves inclou les reserves generades per les operacions de dissolució de les societats mercantils participades Assistència Integral Sanitària i Social SAU i SIBLL, la liquidació de la Fundació Privada Assaig per a la Recerca Sanitària, les reserves generades per errors / canvis de criteri, les reserves d'adaptació al nou pla general comptable, i les reserves d'adaptació del valor d'una aportació no dinerària a la societat SIBLL.





El resultat obtingut en l'exercici s'incorpora anualment a l'agregació dels resultats positius i negatius obtinguts de la totalitat de centres que componen el Consorci.

### 8.3 Efectiu i altres actius líquids equivalents

Concepte	Exercici 2017	Exercici 2016
Caixa	7.442,21	5.869,53
Comptes Corrents Entitats de Crèdit	2.588.442,82	221.695,38
Cash Pooling Generalitat de Catalunya	5.848.391,65	7.006.830,61
<b>Efectiu i altres actius líquids equivalents</b>	<b>8.444.276,68</b>	<b>7.234.395,52</b>

En l'exercici 2008 es va signar protocol de col·laboració amb la Generalitat de Catalunya pel qual el Consorci va quedar adherit al sistema de "Cash-Pooling" amb efectes 1 d'octubre de 2008. L'import amb la Generalitat de Catalunya es correspon amb el saldo a favor del Consorci del sistema de gestió centralitzada de tresoreria de la Generalitat de Catalunya. El Consorci disposa d'un límit mínim diari de 30.000,00 euros per fer front als pagaments del dia. Per pagaments superiors al límit, els pagaments han de ser autoritzats per la Tresoreria Corporativa de la Generalitat amb una sol·licitud prèvia que s'envia amb una setmana d'antelació. El límit total per la disposició de la pòlissa corporativa és de 5,0 milions d'euros (7,0 milions d'euros a l'exercici anterior) que es distribueix entre els diferents centres del Consorci. La disposició s'ha de considerar amb el total agregat del Consorci, ja que es disposa d'un sistema de tresoreria agrupat.

Una vegada integrat en el sistema de "Cash-Pooling" detallat anteriorment, s'ha optat per presentar el saldo de la pòlissa de tresoreria en el Balanç de Situació dins de la partida del passiu corrent de "deutes amb empreses del grup" o "Tresoreria" en funció del saldo creditor o deutor, tal i com estableix la normativa vigent.

## 9. EXISTÈNCIES

La composició de les existències a 31 de desembre de 2017 és la següent:

Existències	Exercici 2017	Exercici 2016
Fàrmacs específics	1.851.083,79	1.672.021,05
Material RX	1.756,05	1.860,77



Existències	Exercici 2017	Exercici 2016
Catèters sondes i drenatge	156.666,80	158.845,61
Instrumental i petit utilatge	227.667,63	233.154,19
Material de cures i sutures	146.420,14	160.537,23
Altre material rebutjable	351.827,99	399.738,81
Reactius i anàlegs	18.954,06	18.929,08
Antisèptics i desinfectants	19.948,38	28.860,93
Pròtesis i empelts	187.536,28	160.343,12
Comestibles	190,30	249,23
Altre material sanitari	50.186,67	41.905,97
Roba plana i uniformitat	79.377,00	31.105,41
Material reparació i conservació	480,53	559,55
Material de neteja	17.325,05	21.375,52
Impresos	17.939,49	15.652,57
Material d'oficina	15.951,77	16.274,27
Altre material no sanitari	7.605,50	6.776,54
<b>Total</b>	<b>3.150.917,43</b>	<b>2.968.189,85</b>

No ha estat necessari realitzar cap deteriorament de les partides anteriorment descrites.

## 10. SITUACIÓ FISCAL

El Consorci té oberts a inspecció per part de les autoritats fiscals, les declaracions de tots els impostos als que es troba subjecte pels darrers 4 exercicis. Si bé els criteris utilitzats en la preparació de les diverses declaracions tributàries, podrien ser no coincidents amb els emprats per la Inspecció d'Hisenda, estimem que les sancions o recàrrecs que es podrien produir no serien significatius. A la nota 8.1.4 anterior els detallen els imports pendents de pagament a 31 de desembre de 2017.

## 11. INGRESSOS I DESPESES

### 11.1 Proveïments.

El desglossament per compres, variació d'existències i consums del Consorci en l'exercici 2017, és el següent:



Concepte	Exercici 2017	Exercici 2016
<b>Compres nacionals</b>		
Fàrmacs, sang i hemoderivats	24.371.059,15	22.898.024,58
Material sanitari	15.848.037,01	14.917.508,65
Compres d'instrumental i petit utilatge	2.359.461,90	2.166.862,46
Productes alimentaris	3.658,21	3.304,00
Compres de roba i vestuari	460.209,87	309.209,77
Compres altres aprovisionaments (neteja, manteniment, material d'oficina, etc.)	1.183.143,24	1.175.675,02
Ràpels compres	(1.259.581,72)	(719.517,34)
<b>Total compres</b>	<b>42.965.987,66</b>	<b>40.751.067,14</b>
<b>Variació existències</b>	<b>(946.847,48)</b>	<b>(1.223.704,92)</b>
<b>Consums</b>	<b>42.019.140,18</b>	<b>39.527.362,22</b>

## 11.2 Treballs realitzats per altres empreses.

El seu detall és el següent:

Concepte	Exercici 2017	Exercici 2016
Serveis assistencials	12.470.913,05	12.217.522,69
Bugaderia	1.004.925,13	1.020.748,94
Neteja	2.985.813,82	2.590.218,79
Residus	335.450,75	313.546,05
Seguretat	1.013.785,88	1.021.257,73
Alimentació	2.344.341,97	2.298.432,58
Treballs i serveis diversos	221.591,86	289.462,48
Serveis religiosos	37.726,68	37.726,68
Call Center	114.958,29	132.323,87
<b>Total</b>	<b>20.529.507,43</b>	<b>19.921.239,81</b>

## 11.3 Personal.

El detall de les despeses de personal de l'exercici 2017 ha estat el següent:

Concepte	Exercici 2017	Exercici 2016
Sous i Salari	113.679.023,16	111.570.047,87
Indemnitzacions	337.904,65	452.868,95
Seguretat social empresa	29.617.774,35	28.203.482,71
Altres despeses socials	224.359,01	192.948,22
Provisions	(64.540,21)	(38.387,08)
<b>Càrregues socials</b>	<b>143.794.520,96</b>	<b>140.380.960,67</b>



Tal i com es detalla la nota 4.i anterior, les principals variacions pel que la despesa de personal s'ha vist incrementada, corresponen als següents fets:

- L'impacte de l'increment retributiu de fins a un màxim d'1% (Llei 3/2017, de 27 de juny, de Pressupostos Generals de l'Estat per a l'any 2017) dels conceptes salarials de conveni i fora de conveni per un import de 1,215 milions d'euros.
- Impacte de l'import de 0,778 milions d'euros corresponent a la retribució variable per objectius (DPO i objectius d'empresa) meritada durant l'exercici 2017
- Variacions en la plantilla contractada d'acord amb la evolució de l'activitat concertada i altres activitats: activitat derivada del pla de reducció de llistes d'espera, posada en marxa de nous dispositius (ESIC de l'Hospital Dos de Maig), increment d'activitat de rehabilitació, hospitalització a domicili, increment d'activitat del servei de valoració de dependències, etc.

A la nota 12 següent s'expliquen els motius de l'aplicació de provisions en el resultat de l'exercici.

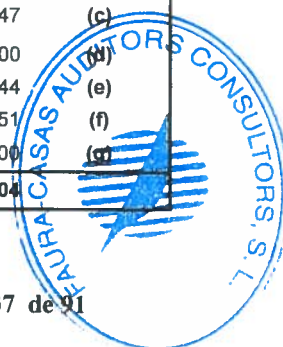
## 12. PROVISIONS

### A llarg termini

En data de tancament de l'exercici 2017 i del 2016 no figuren registrades provisions a llarg termini.

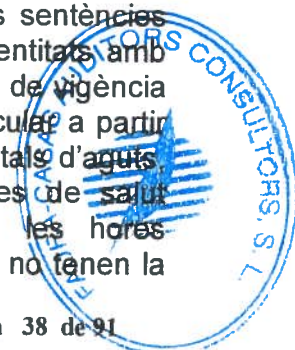
### A curt termini

Concepte	Exercici 2017	Exercici 2016	
Provisió per litigis retribució guàrdies mèdiques	522.380,82	309.973,55	(a)
Provisió per litigis personal pendents resolució judicial	171.065,85	325.119,07	(b)
Provisió premi fidelització	191.493,11	229.878,47	(c)
Reclamació variables en paga de vacances 2015-2017	2.805.759,66	1.850.972,00	(d)
Acta inspecció seguretat social cotitzacions 2015-2017	3.004.799,73	2.616.346,44	(e)
Provisió IBI pendents de liquidar Residencia Collblanc	240.335,27	212.642,51	(f)
Reclamació contenciós administratiu interessos de demora	5.714,02	0,00	(g)
<b>Total Provisions a curt termini</b>	<b>6.941.548,46</b>	<b>5.544.932,04</b>	



- (a) Correspon a l'import reclamat judicialment en diferents expedients respecte a la retribució de les hores d'atenció continuada.
- (b) Imports provisionats corresponents a diferents litigis per reclamacions de caire laboral, de les que s'estima que la resolució podrà esdevenir contrària als interessos del Consorci.
- (c) Correspon a la provisió pel premi de fidelització que cobreix el cost de les suplències dels treballadors que tenen dret a gaudir d'aquest permís, i encara no ha exercit el seu dret a data de tancament de l'exercici. S'ha considerat adient registrar aquesta provisió a curt termini atenent a que es tracta de imports majoritàriament susceptibles de liquidar-se en l'exercici següent.
- (d) Provisió dotada per la reclamació judicial referent a la inclusió en el pagament de la nòmina de vacances, de la part proporcional dels conceptes variables de nòmina liquidats als treballadors. L'import de la provisió correspon al període 2015, 2016 i 2017.
- (e) Durant l'exercici 2015 l'entitat va ser inspeccionada per la Inspecció de Treball i Seguretat Social de Catalunya en relació al criteri de cotització de les hores d'atenció continuada i altres activitats realitzades fora de jornada. El dia 12 de gener de 2016, l'entitat va rebre notificació d'una acta de liquidació i una acta d'infracció provisional per part de la Inspecció de Treball i Seguretat Social de Catalunya en relació a les bases no declarades i quotes no satisfetes en concepte d'hores extraordinàries, en considerar-se hores extraordinàries a criteri de la Tresoreria les guàrdies i l'activitat addicional realitzada. Les dues actes citades sumaven un import total de 7.379.629,94 euros en relació a diferències de cotització en els períodes 01-2011/01-2015. Sobre les esmentades actes es van presentar les al·legacions pertinents, les quals no van ser ateses segons resolució de la Tresoreria General de la Seguretat Social comunicada el 09/06/2016 que confirmava els imports de les actes provisionals. El Consell Rector va aprovar ingressar els imports corresponents de les actes definitives a la Tresoreria General de la Seguretat Social, i evitar d'aquesta manera el cost financer que comportaria el seu ajornament. Addicionalment, es va presentar recurs al Jutjat contenciós administratiu, que en data 09/10/2017 va ser desestimat. En data 07/11/2017 s'ha presentat un recurs d'apel·lació al Jutjat contenciós administratiu, que a data actual resta pendent de resolució.

A 31 de desembre de 2017, l'import provisionat del període 2016 i 2017 s'ha calculat considerant el criteri establert en les darreres sentències pronunciades per part del jutjats socials respecte d'altres entitats amb situacions similars que determinen que a partir de la pèrdua de vigència ultra activa del VII conveni col·lectiu de la XHUP, i en particular a partir de l'aplicació del nou conveni col·lectiu de treball dels hospitals d'aguts centres d'atenció primària, centres sociosanitaris i centres de salut mental, concertats amb el Servei Català de la Salut, les hores treballades durant la jornada de guàrdia de presència física no tenen la





consideració d'hores extraordinàries fins al límit establert normativament, considerant també en el cas concret del Consorci, l'acord en matèria de condicions de treball signat durant el mes de novembre de 2016 amb efectes 01/01/2016 i que especifica que la jornada complementària d'atenció continuada no tindrà en cap cas la condició ni el tractament establert per a les hores extraordinàries. Respecte a la resta de conceptes, la provisió s'ha calculat d'acord amb el criteri de les actes definitives comunicades del mes de juny 2016. Respecte a la provisió del període 2015, s'ha calculat d'acord amb el criteri de les actes definitives pendent de la resolució del recurs d'apel·lació.

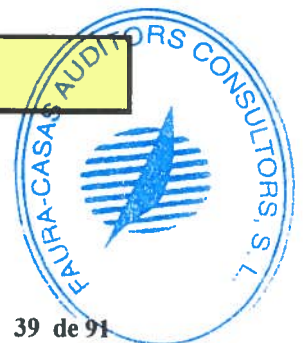
- (f) Correspon a la provisió de l'import de l'Impost sobre Béns Immobles de la Residència Collblanc Company Socials corresponents als anys no prescrits que han estat reclamats per part de l'Ajuntament de l'Hospitalet del Llobregat, encara que existeix un conveni subscrit i ratificat pel Ple de l'Ajuntament que determina que l'Ajuntament de l'Hospitalet de Llobregat se'n faria càrrec d'aquest impost (conveni de data 07/07/2005 i conveni de data 27/07/2005). En data 15/02/2018, el Consorci ha rebut notificació de diligència d'embargament de l'Ajuntament de L'Hospitalet, corresponent a l'IBI del període 2011-2017 per import de 242.946,67€. El Consorci presentarà recurs de reposició potestatiu reclamant l'aplicació dels acords dels convenis subscrits per part de l'Ajuntament.
- (g) Provisió corresponent a un procediment contenciós administratiu de reclamació d'interessos de demora relacionat amb el termini de pagament de factures a proveïdors, pendent de resolució judicial a data de formulació de comptes anuals.

### 13. INFORMACIÓ SOBRE MEDIAMBIENT

El Consorci no ha incorregut en despeses especials per a la minimització de l'impacte ambiental o protecció i millores del medi natural, ni té comptabilitzada cap provisió per riscos ni per contingències possibles per a la protecció i millora del medi natural.

### 14. INGRESSOS A DISTRIBUIR EN VARIS EXERCICIS

#### 14.1 SUBVENCIONS I DONACIONS





Els moviments de l'exercici de les subvencions, donacions i llegats rebuts que apareixen en el patrimoni net són els següents:

Concepte	Saldo inicial 2017	Subvencions Rebudes	Traspassos a Resultats	Saldo final 2017
Subvencions oficials de capital	3.849.483,29	9.199.577,58	-9.296.219,21	3.752.841,66
Donacions i llegats de capital	3.405.035,39		-16.584,27	3.388.451,12
<b>Subvencions, donacions i llegats rebuts</b>	<b>7.254.518,68</b>	<b>9.199.577,58</b>	<b>-9.312.803,48</b>	<b>7.141.292,78</b>

Concepte	Saldo inicial 2016	Subvencions Rebudes	Traspassos a Resultats	Saldo final 2016
Subvencions oficials de capital	3.953.016,13	9.034.150,01	-9.137.682,85	3.849.483,29
Donacions i llegats de capital	3.383.362,38	35.740,00	-14.066,99	3.405.035,39
<b>Subvencions, donacions i llegats rebuts</b>	<b>7.336.378,51</b>	<b>9.069.890,01</b>	<b>-9.151.749,84</b>	<b>7.254.518,68</b>

Dins de l'epígraf subvencions oficials de capital, en concordança a les instruccions conjuntes de la Intervenció General de data 15 de juliol de 2009, les aportacions de capital específiques del Servei Català de la Salut que financen inversions afectades a l'activitat del Consorci, s'han enregistrat com a subvencions de capital pels imports efectivament reconeguts durant l'exercici, traspasant a resultats de l'exercici la part corresponent com a compensació de la despesa subvencionada. En concret, l'aportació de capital tractada com a subvenció de capital vigent a l'exercici 2017 correspon a:

- L'aportació plurianual de capital del Servei Català de la Salut per fer front als compromisos derivats de finançament de la construcció i equipament de l'Hospital de Sant Joan Despí, dels quals, es rebrà en 31 anualitats creixents un import total de 225.730.128,23 euros (període 2009-2039) segons Acord de Govern de 23/10/2007.

Dins de l'epígraf donacions i llegats de capital, es troben registrades les següents operacions:

- La donació del terreny realitzat per l'Ajuntament de l'Hospitalet de Llobregat per a la construcció de la Residència Collblanc Companys Socials per un import de 3.338.000,00 euros.
- Diferents donacions d'equips realitzades als centres del Consorci per tercers.

El patrimoni cedit pel Servei Català de la Salut per la realització de l'activitat assistencial als centres d'atenció primària de l'Hospitalet de Llobregat (Collblanc i Ronda Torrossa) està registrat com a fons propis en concordança amb les recomanacions de la Sindicatura de Comptes.



## 14.2 PERIODIFICACIONS A LLARG TERMINI

En aquest epígraf es registren els següents acomptes rebuts pendents de ser traspassats a resultats d'acord amb el seu meritament:

Exercici 2017	Venciment	
	a llarg termini	a curt termini
Cànon TV i telefonia	338.162,51	16.102,98
Cànon pàrquing	2.267.492,32	107.975,82
Construcció Pàrquing	5.612.645,92	267.268,75
<b>Total</b>	<b>8.218.300,75</b>	<b>391.347,55</b>
Exercici 2016	Venciment	
	a llarg termini	a curt termini
Cànon TV i telefonia	348.875,36	15.857,97
Cànon pàrquing	2.339.325,57	106.332,98
Construcció Pàrquing	5.790.452,35	263.202,38
<b>Total</b>	<b>8.478.653,28</b>	<b>385.393,22</b>

### Cànon TV i telefonia

Correspon al cànon únic cobrat a l'exercici 2009 per la societat participada SIBILL, i subrogat pel Consorci una vegada liquidada aquesta societat, per la concessió de l'explotació del servei de televisió i telefonia per a habitacions de l'Hospital de Sant Joan Despí segons condicions de contracte amb l'empresa Sanibaix Construcció i Serveis S.A amb venciment 1 de febrer de 2040. L'import inicial cobrat va ser de 427.325 euros. L'efecte net sobre el resultat de l'exercici ha estat de 10.467,85 euros (10.067,30 euros a l'exercici anterior).

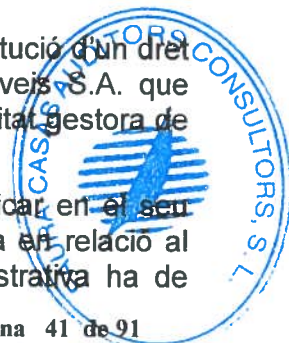
### Cànon pàrquing

Correspon al cànon únic cobrat a l'exercici 2009 per la societat participada SIBILL, i subrogat pel Consorci una vegada liquidada aquesta societat, per la concessió de l'explotació del servei de l'aparcament de vehicles de l'Hospital de Sant Joan Despí segons condicions de contracte amb l'empresa Sanibaix Construcció i Serveis S.A amb venciment 31 de desembre de 2.039. L'import inicial cobrat va ser de 2.865.361,58 euros. L'efecte net sobre el resultat de l'exercici ha estat de 70.190,40 euros (67.504,61 euros a l'exercici anterior).

### Construcció Pàrquing

En data 9 de juny de 2009, SIBLL va registrar l'escriptura de constitució d'un dret de superfície a favor de la societat Sanibaix Construcció i Serveis S.A. que finalitza el 31 de desembre de l'any 2039, aquesta societat és l'entitat gestora de la concessió del pàrquing d'aquest centre.

L'ICAC (Institut de Comptabilitat i Auditoria de Comptes) va publicar en el seu bolletí BOICAC nº 94 de data juny 2013, resposta a una consulta en relació al tractament comptable que l'entitat titular d'una concessió administrativa ha de



donar a les infraestructures construïdes per l'empresa concessionària, quan l'entitat és una entitat pública que aplica el Pla General de Comptabilitat (PGC) aprovat pel Reial decret 1514/2007, de 16 de novembre. L'ICAC determina en la seva resposta, que l'entitat concedent ha de registrar la infraestructura construïda per l'empresa concessionària segons el valor raonable de l'actiu en el moment en el qual es compleixin els criteris del registre o reconeixement comptable de l'actiu, com immobilitzat material, i, simultàniament registrarà un ingrés diferit podent utilitzar el compte "181 Bestretes rebudes per vendes o prestacions de serveis a llarg termini". La concessió ha de complir els següents requisits:

- l'entitat titular de la concessió controla o regula quins serveis públics ha de prestar l'empresa concessionària amb la infraestructura,
- a qui ha de prestar-los i a quin preu;
- i controla a través del dret de propietat, del d'us o d'una altra manera, qualsevol participació residual significativa en la infraestructura al final del termini de l'acord.
- 

El model d'explotació i gestió del pàrquing de l'Hospital de Sant Joan Despi compleix amb els requisits de la concessió indicats a la consulta, i per tant, el Consorci ha de registrar en el seu balanç el valor de construcció del pàrquing a valor raonable amb contrapartida del compte 181.

D'acord amb la proposta tècnica presentada pel concessionari, el cost de la construcció del pàrquing és el següent:

Cost Construcció	5.288.600,00
Despeses inicials	825.651,07
Base	6.114.251,07
Amb IVA	7.092.531,24

L'efecte net sobre el resultat de l'exercici ha estat de 31.889,27 euros (25.241,22 euros a l'exercici anterior).

## 15. OPERACIONS INTERROMPUDES

No hi ha hagut al 2017 ni al 2016 operacions considerades com interrompudes.



## 16. GARANTIES I PASSIUS CONTINGENTS.

### Reclamació concessionària servei d'explotació de l'aparcament d'automòbils de l'Hospital Moisès Broggi de Sant Joan Despí

En data 10 de desembre de 2013 es va presentar recurs ordinari davant del Jutjat contenciós administratiu nº 14 de Barcelona per part de la concessionària del servei d'explotació de l'aparcament d'automòbils de l'Hospital Moisès Broggi de Sant Joan Despí, Sanibaix Construcció i Serveis SA.

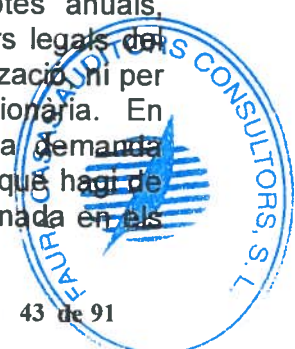
La concessionària considera que s'ha produït una ruptura de l'equilibri econòmic del contracte i demana el seu restabliment amb les següents mesures:

- 2.847.384 euros (IVA exclòs) corresponent al major cost de la construcció
- 441.445 euros i 462.653 euros (IVA exclòs) corresponen a la pèrdua d'ingressos durant el 2011 i 2012 respectivament
- 864.151 euros (IVA exclòs) en concepte de modificació de les condicions de finançament previstes
- Indemnització anual a partir del 1 de gener de 2013 de 774.176 euros (IVA exclòs) per cobrir la pèrdua d'ingressos futurs, amb actualitzacions segons IPC.

Subsidiàriament, demana la resolució del contracte per causes imputables al Consorci amb una indemnització de 20.390.878 euros.

En data 11 de novembre de 2016, es dicta sentència del jutjat contenciós administratiu el qual desestima íntegrament el recurs interposat per Sanibaix Construcció i Serveis SA. El motiu principal de la desestimació de la demanda, és que el contracte que en el seu moment va ser subscrit entre Sanibaix Construcció i Serveis SA i Sanitat Integral del Baix Llobregat ha estat considerat d'índole privat, no sotmès a Dret Administratiu i, aliè, per tant, a la jurisdicció contenciós-administrativa.

Posteriorment a aquesta sentència, amb registre d'entrada 13 de desembre de 2016, Sanibaix Construcció i Serveis SA ha interposat recurs d'apel·lació contra l'esmentada sentència. El Consorci, en data 09/01/2017, ha presentat escrit d'oposició al recurs d'apel·lació. A data d'elaboració del comptes anuals, aquest recurs està pendent de resolució. En opinió dels assessors legals del Consorci, no procedeix accedir a cap de les pretensions d'indemnització, ni per excés de costos ni de reequilibri econòmic de la concessionària. En conseqüència, es considera que el Consorci no ha d'atendre la demanda interposada per la concessionària, la qual no és una contingència que hagi de comportar sortida de recursos, motiu pel qual no ha estat provisionada en els presents comptes anuals.



A la data d'elaboració dels presents comptes anuals, no existeixen d'altres contingències ni litigis d'import significatiu sobre els quals no s'hagi informat en els presents comptes anuals.

### 17. FETS POSTERIORIS AL TANCAMENT

Amb posterioritat al 31 de desembre de 2017, no s'ha produït cap fet que, per la seva importància, requereixi la modificació dels presents Comptes Anuals ni informació addicional a incloure com a nota explicativa de la memòria.

### 18. OPERACIONS AMB PARTS VINCULADES

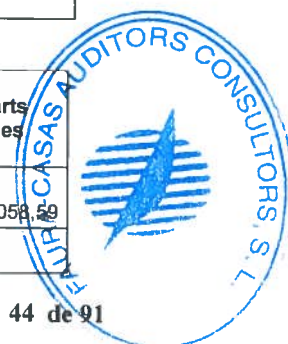
Les societats considerades com parts vinculades són les següents

PARTS VINCULADES	
Oficina Central Creu Roja	Altres parts vinculades
Oficina Autonòmica Creu Roja	Altres parts vinculades
Oficina Provincial Creu Roja	Altres parts vinculades
Creu Roja Oficina d' Infermeria	Altres parts vinculades
Generalitat de Catalunya (Generalitat / Servei Català de la Salut / Institut Català de la Salut / Departament de Treball, Afers Socials i Famílies)	Generalitat de Catalunya

### Saldos deutors

SALDOS DEUTORS Exercici 2017	Generalitat (*)	Altres parts vinculades
<b>Deutors comercials i altres comptes a cobrar</b>		
Clients comercials	42.666.823,23	6.214,34
<b>Altres actius líquids equivalents</b>	5.848.391,65	

SALDOS DEUTORS Exercici 2016	Generalitat (*)	Altres parts vinculades
<b>Deutors comercials i altres comptes a cobrar</b>		
Clients comercials	42.442.739,26	1.058,59
<b>Altres actius líquids equivalents</b>	7.006.830,61	





El detall dels clients és el següent:

	Exercici 2017	Exercici 2016
Departament de Treball, Afers Socials i Famílies	1.200.963,86	948.967,69
Institut Català de la Salut	91.089,70	130.253,62
Servei Català de la Salut	41.026.343,38	38.893.994,85
Servei Català de la Salut – aportació en capital	0,00	2.258.950,01
Generalitat de Catalunya	348.426,29	210.573,09
Creu Roja	6.214,34	1.058,59
<b>Clients grup</b>	<b>42.673.037,57</b>	<b>42.443.797,85</b>

Els saldo amb la Generalitat de l'epígraf d'altres actius líquids equivalents, correspon al saldo favorable de cash-pooling.

### Saldos creditors

SALDOS CREDITORS Exercici 2017	Generalitat	Altres parts vinculades
<b>Altres passius financer a curt termini</b>	11.506,85	
<b>Creditors comercials i altres comptes a pagar</b>		
Proveïdors	281.949,68	80.412,11
Factures pendents de Rebre		301.226,89

SALDOS CREDITORS Exercici 2016	Generalitat	Altres parts vinculades
<b>Altres passius financer a curt termini</b>	5.881,15	
<b>Creditors comercials i altres comptes a pagar</b>		
Proveïdors	573.440,49	167.134,02
Factures pendents de Rebre		182.557,88

El saldo d'altres parts vinculades correspon a l'import pendent d'abonar a la Oficina Provincial de la Cruz Roja.

El saldo Generalitat correspon als serveis prestats per part de l'Institut Català de la Salut.

### - Operacions amb Parts Vinculades

OPERACIONS AMB PARTS VINCULADES Exercici 2017	Generalitat	Altres parts vinculades
Prestació de serveis	213.320.141,50	21.752,33
Recepció de serveis	691.727,95	938.266,95

OPERACIONS AMB PARTS VINCULADES Exercici 2016	Generalitat	Altres parts vinculades
Prestació de serveis	204.298.749,23	12.984,49
Recepció de serveis	934.642,11	981.751,60

(\*) En el punt 20 hi ha el detall de la informació segmentada entre el Servei Català de la Salut, el Institut Català de la Salut i el Departament de Treball, Afers Socials i Famílies





La remuneració als membres del equip de direcció del Consorci ha estat de 1.278.488,15 euros (1.285.702,47 euros a l'exercici anterior). No existeixen bestretes ni crèdits entregats als membres d'alta direcció.

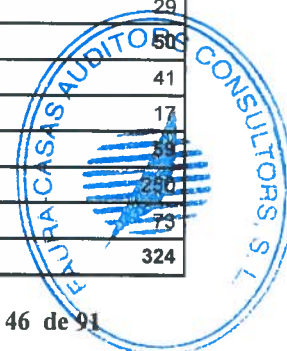
Les primes d'assegurances de responsabilitat civil d'administradors i directius ascendeix a 8.082,00 euros.

## 19. ALTRA INFORMACIÓ

### 19.1 Distribució número mig de treballadors

La distribució del número mig de treballadors a jornada completa per grup professional i sexes durant l'exercici ha estat:

	Plantilla 2017 (personal equivalent a jornada completa)		Plantilla 2016 (personal equivalent a jornada completa)
	DONA	HOME	
1000 DIRECTIUS/VES	10	8	10
			9
<b>Total 1000 DIRECTIUS/VES</b>	<b>18</b>		<b>19</b>
1100 AS-TGS FACULTATIUS/VES EN FORMACIÓ	19	9	18
			10
<b>Total 1100 AS-TGS FACULTATIUS/VES EN FORMACIÓ</b>	<b>28</b>		<b>28</b>
1200 AS-TGS FACULTATIUS/VES EN PLANT.	398	273	373
			274
<b>Total 1200 AS-TGS FACULTATIUS/VES EN PLANT.</b>	<b>671</b>		<b>647</b>
2100 AS-TGM DIPLOMATS/DES EN FORMACIÓ	6		6
<b>Total 2100 AS-TGM DIPLOMATS/DES EN FORMACIÓ</b>	<b>6</b>		<b>6</b>
2200 AS-TGM DIPLOMATS/DES EN PLANTILLA	914	133	844
			120
<b>Total 2200 AS-TGM DIPLOMATS/DES EN PLANTILLA</b>	<b>1.047</b>		<b>964</b>
3100 AS AMB FP O TÈCNICA	537	158	503
			133
<b>Total 3100 AS AMB FP O TÈCNICA</b>	<b>695</b>		<b>636</b>
4100 PASS TITULAT/DA GRAU SUPERIOR	22	28	22
			29
<b>Total 4100 PASS TITULAT/DA GRAU SUPERIOR</b>	<b>50</b>		<b>51</b>
5100 PASS TITULAT/DA GRAU MITJÀ	39	16	41
			17
<b>Total 5100 PASS TITULAT/DA GRAU MITJÀ</b>	<b>55</b>		<b>58</b>
6100 PASS-TFPT FUNCIÓ ADMINIST.	268	82	266
			73
<b>Total 6100 PASS-TFPT FUNCIÓ ADMINIST.</b>	<b>350</b>		<b>324</b>



	Plantilla 2017 (personal equivalent a jornada completa)		Plantilla 2016 (personal equivalent a jornada completa)
	DONA	HOME	
6200 PASS-TFPT FUNCIO OF. I S. DIV.	DONA	7	6
	HOME	15	16
<b>Total 6200 PASS-TFPT FUNCIO OF. I S. DIV.</b>		<b>23</b>	<b>22</b>
7100 AS/PASS SENSE TIT. O FORMACIO	DONA	92	90
	HOME	17	11
<b>Total 7100 AS/PASS SENSE TIT. O FORMACIO</b>		<b>109</b>	<b>101</b>
<b>Total</b>		<b>3.051</b>	<b>2.855</b>

El detall de la plantilla mitja per categoria amb discapacitat igual o superior al 33% és la següent:

	DONA	HOME	Total
1200 AS-TGS FACULTATIUS/VES EN PLANT.	4	3	7
2200 AS-TGM DIPLOMATS/DES EN PLANTILLA	19	2	21
3100 AS AMB FP O TÈCNICA	14	5	19
6100 PASS-TFPT FUNCIO ADMINIST.	8	1	9
7100 AS/PASS SENSE TIT. O FORMACIO	6	2	8
<b>Total</b>	<b>52</b>	<b>13</b>	<b>65</b>

## 19.2 Retribucions als auditors

Els honoraris previstos a liquidar a la firma d'auditoria relatius al servei d'auditoria són de 19.140,00 euros sense IVA, i per altres serveis en 1.000,00 euros sense IVA (19.800,00 euros i 1.000,00 euros respectivament a l'exercici anterior).

## 19.3 Informació sobre els aplaçaments de pagaments efectuats a proveïdors.

En el marc de la Llei Orgànica 2/2012, de 27 d'abril, d'estabilitat pressupostaria i sostenibilitat financera que inclou el control del deute comercial i la lluita contra la morositat en el sector públic, s'han establert uns indicadors comuns per a totes les administracions públiques classificades com administració pública segons la definició del Sistema Europeu de Comptes Nacionals i Regionals, aprovat pel Reglament (UE) 549/2013, de 23 de maig de 2013. A partir del mes de setembre de 2014 es calculen i publiquen mensualment les dades del període mitjà de pagament en compliment del Reial Decret 635/2014, de 25 de juliol, pel qual es desenvolupa la metodologia del càlcul de període mitjà de pagament a proveïdors de les Administracions Públiques i les condicions i el procediment de retenció de recursos dels règims de finançament, previstos en la Llei Orgànica 2/2012, de 27 d'abril, d'estabilitat pressupostaria i sostenibilitat financera.

Els principals aspectes de la metodologia de càlcul del Reial Decret 635/2014 són els següents:



- L'indicador període mitjà de pagament mesura el retard en el pagament del deute comercial en termes econòmics, com a indicador distint respecte el període legal de pagament establert en la normativa en matèria de contractació.
- En el càlcul del nombre de dies de pagament s'han exclòs els 30 dies des de l'entrada de la factura en el registre administratiu o equivalent.
- S'exclouen les obligacions de pagament entre entitats que tenen consideració d'Administració pública. També queden excloses les propostes de pagament que hagin estat objecte de retenció com a conseqüència d'embargaments, manaments d'execució, procediments administratius de compensació o actes similars dictats per òrgans judicials o administratius.
- Només s'inclouen factures emeses des de l'1 de gener del 2014 que constin en el registre comptable de factures o equivalent i les certificacions mensuals d'obra aprovades a partir de la mateixa data.

Les dades trameses a la Generalitat de Catalunya d'acord amb la metodologia anterior han estat les següents:

2017	Compleix amb període màxim de pagament		Incompleix amb període màxim de pagament		Total
<b>Pagaments realitzats</b>					
<b>Operacions Corrents</b>	26.663.791,97		36.907.124,91		63.570.916,88
<b>Operacions de Capital</b>	1.144.260,68		1.829.381,77		2.973.642,45
<b>Total</b>	<b>27.808.052,65</b>	<b>42%</b>	<b>38.736.506,68</b>	<b>58%</b>	<b>66.544.559,33</b>
<b>Pendent de Pagament</b>					
<b>Operacions Corrents</b>	9.574.197,79		1.127.069,20		10.701.266,99
<b>Operacions de Capital</b>	1.491.035,73		5.541,18		1.496.576,91
<b>Total</b>	<b>11.065.233,52</b>	<b>91%</b>	<b>1.132.610,38</b>	<b>9%</b>	<b>12.197.843,90</b>

	Període mitjà dels pagaments realitzats en el 2017 (dies)	Període mitjà del pendent de pagament a data 31/12/2017 (dies)
<b>Operacions Corrents</b>	39,06	10,54
<b>Operacions de Capital</b>	57,59	-11,72
<b>Total</b>	<b>39,89</b>	<b>8,10</b>

Les dades corresponents a l'exercici 2016, foren:



2016	Compleix amb període màxim de pagament		Incompleix amb període màxim de pagament		Total
	Pagaments realitzats				
Operacions Corrents	23.590.712,83		37.922.143,02		61.512.855,85
Operacions de Capital	543.987,77		2.097.025,28		2.641.013,05
<b>Total</b>	<b>24.134.700,60</b>	<b>38%</b>	<b>40.019.168,30</b>	<b>62%</b>	<b>64.153.868,90</b>
Pendent de Pagament					
Operacions Corrents	9.256.558,42		2.318.038,72		11.574.597,14
Operacions de Capital	1.133.878,69		27.880,80		1.161.759,49
<b>Total</b>	<b>10.390.437,11</b>	<b>82%</b>	<b>2.345.919,52</b>	<b>18%</b>	<b>12.736.356,63</b>

	Període mitjà dels pagaments realitzats en el 2016 (dies)		Període mitjà del pendent de pagament a data 31/12/2016 (dies)	
Operacions Corrents	43,16		22,09	
Operacions de Capital	50,07		-4,02	
<b>Total</b>	<b>43,44</b>		<b>19,71</b>	

#### 19.4 Altra informació

No hi han acords de negoci que no figurin en el balanç ni en altres punts de la memòria i que ajudin a determinar la posició financera de la societat.

### 20. INFORMACIÓ SEGMENTADA

El detall de la totalitat dels ingressos per prestació de serveis, distribuïts per usuaris d'activitats, és el següent:

Concepte	Exercici 2017	Exercici 2016
Usuaris particulars (*)	45.129,70	56.010,67
Entitats assegurances lliures	159.273,76	284.610,43
Mútues accidents treball	185.434,28	181.825,01
Accidents de trànsit	2.709.326,40	3.157.353,11
Servei Català de la Salut	205.666.234,65	196.705.573,98
Departament de Treball, Afers Socials i Famílies (*)	6.797.183,85	6.582.185,94
Institut Català d'Oncologia	2.002.138,08	1.744.971,00



<b>Concepte</b>	<b>Exercici 2017</b>	<b>Exercici 2016</b>
Institut Català de la Salut	718.869,80	800.416,22
Altres ingressos per prestació de serveis	524.233,30	304.558,74
<b>Total</b>	<b>218.807.823,82</b>	<b>209.817.505,10</b>

(\*) Els pagaments dels usuaris dels serveis de residència assistida i serveis sociosanitaris s'han comptabilitzat durant l'exercici 2017 i 2016 dins del compte de Departament de Treball, Afers Socials i Famílies, segons instruccions de la Intervenció Adjunta per a la Seguretat Social.



**CONSORCI SANITARI INTEGRAL**  
**LIQUIDACIÓ DEL PRESSUPOST 2017**

CONCEPTE	DRETS RECONEGUTS NETS	OBLIGACIONS RECONEGUDES NETES	RESULTAT
<b>1.(+) Operacions No financeres (Cap. 1 a 7)</b>	<b>220.630.115,56</b>	<b>224.756.092,64</b>	<b>- 4.125.977,08</b>
<i>(+) Operacions Corrents (Cap. 1 a 5)</i>	220.630.115,56	221.441.741,31	- 811.625,75
<i>(+) Operacions de Capital (Cap. 6 i 7)</i>		3.314.351,33	- 3.314.351,33
<b>2. (+) Operacions amb Actius Financers (Cap 8)</b>	<b>9.199.577,58</b>	-	<b>9.199.577,58</b>
<b>3. (+) Operacions Comercials</b>	-	-	-
<b>I. RESULTAT PRESSUPOSTARI DE L'EXERCICI (1+2+3)</b>	<b>229.829.693,14</b>	<b>224.756.092,64</b>	<b>5.073.600,50</b>
<b>II. VARIACIÓ NETA DE PASSIUS FINANCERS (Cap. 9)</b>		<b>4.549.055,05</b>	<b>- 4.549.055,05</b>
<b>III. SALDO PRESSUPOSTARI DE L'EXERCICI (I+II)</b>	<b>229.829.693,14</b>	<b>229.305.147,69</b>	<b>524.545,45</b>
4. (+) <i>Crèdits gastats finançats amb romanent de tresoreria</i>			
5. (-) <i>Desviacions de finançament positives per recursos de l'exercici amb despeses amb finançament afectat</i>			- 2.544.882,85
6. (+) <i>Desviacions de finançament negatives en despeses amb finançament afectat</i>			2.468.154,79
<b>IV. SUPERÀVIT O DÈFICIT DE FINANÇAMENT DE L'EXERCICI (III+4-5+6)</b>	<b>229.829.693,14</b>	<b>229.305.147,69</b>	<b>447.817,39</b>





PRESSUPOSTOS DE LA GENERALITAT DE CATALUNYA PER AL 2017  
 CONSORCI SANITARI INTEGRAL (6990)  
 Departament de Salut  
 Període Accumulat: Desembre/2017

	Pressupost inicial	Modificacions Pressupostàries	Pressupost definitiu	Drets liquidats 2017	Diferència pressupost - drets liquidats
<b>PRESSUPOST INGRESSOS</b>					
<b>Ingressos</b>					
1 IMPOSTOS DIRECTES	0,00	0,00	0,00	0,00	0,00
2 IMPOSTOS INDIRECTES	0,00	0,00	0,00	0,00	0,00
31 Prestació de serveis	207.349.792,93	11.319.762,94	218.669.555,87	218.669.970,62	-414,75
39 Altres ingressos	705.628,56	422.518,96	1.128.147,52	1.128.147,52	0,00
<b>3 TAXES, VENDA DE BÉNS I SERVEIS I ALTRES INC</b>	<b>208.055.421,49</b>	<b>11.742.281,90</b>	<b>219.797.703,39</b>	<b>219.798.118,14</b>	<b>-414,75</b>
41 De l'Administració de la Generalitat	0,00	137.853,20	137.853,20	137.853,20	0,00
47 D'empreses privades	0,00	300,00	300,00	300,00	0,00
<b>4 TRANSFERÈNCIES CORRENTS</b>	<b>0,00</b>	<b>138.153,20</b>	<b>138.153,20</b>	<b>138.153,20</b>	<b>0,00</b>
53 Altres ingressos financers	0,00		0,00	6.256,52	-6.256,52
54 Ingressos patrimonials no financers	694.259,01		694.259,01	687.587,70	6.671,31
<b>6 INGRESSOS PATRIMONIALS</b>	<b>694.259,01</b>	<b>0,00</b>	<b>694.259,01</b>	<b>693.844,22</b>	<b>414,79</b>
<b>OPERACIONS CORRENTS</b>	<b>208.749.680,50</b>	<b>11.880.435,10</b>	<b>220.630.115,60</b>	<b>220.630.115,56</b>	<b>0,04</b>
<b>6 ALIENACIÓ D'INVERSIONS REALS</b>	<b>0,00</b>	<b>0,00</b>	<b>0,00</b>	<b>0,00</b>	<b>0,00</b>
<b>7 TRANSFERÈNCIES DE CAPITAL</b>	<b>0,00</b>	<b>0,00</b>	<b>0,00</b>	<b>0,00</b>	<b>0,00</b>
<b>OPERACIONS DE CAPITAL</b>	<b>0,00</b>	<b>0,00</b>	<b>0,00</b>	<b>0,00</b>	<b>0,00</b>
<b>OPERACIONS NO FINANCERES</b>	<b>208.749.680,50</b>	<b>11.880.435,10</b>	<b>220.630.115,60</b>	<b>220.630.115,56</b>	<b>0,04</b>
83 Aportacions de capital i altres fons propis a entitats	9.199.577,58		9.199.577,58	9.199.577,58	0,00
87 Romanents de tresoreria d'exercicis anteriors	0,00		0,00	0,00	0,00
<b>8 VARIACIÓ D'ACTIUS FINANCERS</b>	<b>9.199.577,58</b>	<b>0,00</b>	<b>9.199.577,58</b>	<b>9.199.577,58</b>	<b>0,00</b>
<b>9 VARIACIÓ DE PASSIUS FINANCERS</b>	<b>0,00</b>	<b>0,00</b>	<b>0,00</b>	<b>0,00</b>	<b>0,00</b>
<b>OPERACIONS FINANCERES</b>	<b>9.199.577,58</b>	<b>0,00</b>	<b>9.199.577,58</b>	<b>9.199.577,58</b>	<b>0,00</b>
<b>TOTAL</b>	<b>217.949.258,08</b>	<b>11.880.435,10</b>	<b>229.829.693,18</b>	<b>229.829.693,14</b>	<b>0,04</b>

	Pressupost inicial	Modificacions Pressupostàries	Pressupost definitiu	Obligacions recon. 2017	Diferència pressupost - obligacions
<b>PRESSUPOST DESPESES</b>					
13 Personal laboral	108.479.528,09	4.128.694,92	112.608.223,01	113.093.797,53	-485.574,53
16 Assegurances i cotitzacions socials	29.987.182,59		29.987.182,59	29.501.608,07	485.574,52
<b>1 REMUNERACIONS DEL PERSONAL</b>	<b>138.466.710,68</b>	<b>4.128.694,92</b>	<b>142.595.405,60</b>	<b>142.595.405,60</b>	<b>0,00</b>
20 Lloguers i cànon	131.655,94		131.655,94	90.437,53	41.218,41
21 Conservació i reparació	4.381.567,06	226.882,42	4.608.449,48	4.608.449,48	0,00
22 Material, subministraments i altres	51.191.566,84	4.797.430,01	55.988.996,85	56.006.102,63	-17.105,78
25 Prestació de serveis amb mitjans aliens	11.557.276,67	889.523,75	12.446.800,42	12.470.913,05	-24.112,63
<b>2 DESPESES CORRENTS DE BÉNS I SERVEIS</b>	<b>67.262.066,51</b>	<b>5.913.836,18</b>	<b>73.175.902,69</b>	<b>73.175.902,69</b>	<b>0,00</b>
31 Despeses financeres dels préstecs en euros	5.467.941,66	-4.992,78	5.462.948,88	5.436.272,16	26.676,72
34 Altres despeses financeres	207.484,14		207.484,14	234.160,86	-26.676,72
<b>3 DESPESES FINANCERES</b>	<b>5.675.425,80</b>	<b>-4.992,78</b>	<b>5.670.433,02</b>	<b>5.670.433,02</b>	<b>0,00</b>
<b>4 TRANSFERÈNCIES CORRENTS</b>	<b>0,00</b>	<b>0,00</b>	<b>0,00</b>	<b>0,00</b>	<b>0,00</b>
<b>5 FONS DE CONTINGÈNCIA</b>	<b>0,00</b>	<b>0,00</b>	<b>0,00</b>	<b>0,00</b>	<b>0,00</b>
<b>OPERACIONS CORRENTS</b>	<b>211.404.202,99</b>	<b>10.037.538,32</b>	<b>221.441.741,31</b>	<b>221.441.741,31</b>	<b>0,00</b>
61 Inversions en edificis i altres construccions	424.000,00	542.896,78	966.896,78	910.857,32	56.039,46
64 Inversions en mobiliari i estris	108.000,00	400.000,00	508.000,00	415.552,45	92.447,55
65 Inversions equips de procés dades i telecomunicacions	350.000,00	600.000,00	950.000,00	809.840,07	140.159,93
67 Inversions en altre immobilitzat material	914.000,00	300.000,00	1.214.000,00	1.014.377,05	199.622,95
68 Inversions en immobilitzat immaterial	200.000,00		200.000,00	163.724,44	36.275,56
<b>6 INVERSIONS REALS</b>	<b>1.996.000,00</b>	<b>1.842.896,78</b>	<b>3.838.896,78</b>	<b>3.314.351,33</b>	<b>524.545,45</b>
<b>7 TRANSFERÈNCIES DE CAPITAL</b>	<b>0,00</b>	<b>0,00</b>	<b>0,00</b>	<b>0,00</b>	<b>0,00</b>
<b>OPERACIONS DE CAPITAL</b>	<b>1.996.000,00</b>	<b>1.842.896,78</b>	<b>3.838.896,78</b>	<b>3.314.351,33</b>	<b>524.545,45</b>
<b>OPERACIONS NO FINANCERES</b>	<b>213.400.202,99</b>	<b>11.880.435,10</b>	<b>225.280.638,09</b>	<b>224.756.092,64</b>	<b>524.545,45</b>
<b>8 VARIACIÓ D'ACTIUS FINANCERS</b>	<b>0,00</b>	<b>0,00</b>	<b>0,00</b>	<b>0,00</b>	<b>0,00</b>
91 Amortització préstecs en euros	4.549.055,09		4.549.055,09	4.549.055,05	0,04
<b>9 VARIACIÓ DE PASSIUS FINANCERS</b>	<b>4.549.055,09</b>	<b>0,00</b>	<b>4.549.055,09</b>	<b>4.549.055,05</b>	<b>0,04</b>
<b>OPERACIONS FINANCERES</b>	<b>4.549.055,09</b>	<b>0,00</b>	<b>4.549.055,09</b>	<b>4.549.055,05</b>	<b>0,04</b>
<b>TOTAL</b>	<b>217.949.258,08</b>	<b>11.880.435,10</b>	<b>229.829.693,18</b>	<b>229.809.147,69</b>	<b>524.545,49</b>



**CONSORCI SANITARI INTEGRAL**  
**CONCILIACIÓ ENTRE EL COMPTE DE RESULTAT ECONÒMIC I LA**  
**LIQUIDACIÓ DEL PRESSUPOST 2017**

**Conciliació PiG i Liquidació del pressupost**

Ingressos PiG	230.308.459,64
Despeses PiG	228.595.939,28
<b>Resultat financera</b>	<b>1.712.520,36 €</b>
<b><u>Despeses PiG, No Liquidades al Pressupost</u></b>	<b>(+)</b>
Dotació Amortitzacions	5.795.833,31
Pèrdues crèdits incobrables	15.504,20
Dotació provisions de personal no pressupostaries.	974.756,35
Pèrdues Immobilitzat	20.770,82
Dotació altres provisions	394.167,31
Dotació provisió impostos	27.692,76
Deteriorament crèdits per operacions comercials	43.660,59
	<b>7.272.385,34</b>
<b><u>Ingressos NO PiG, SI Liquidades al Pressupost</u></b>	<b>(+)</b>
Aportacions capital rebudes	9.199.577,58
	<b>9.199.577,58</b>
<b><u>Despeses NO PiG, SI Liquidades al Pressupost</u></b>	<b>(-)</b>
<b>TOTAL INVERSIONS</b>	<b>-3.314.351,33</b>
<b>TOTAL VARIACIÓ EXISTÈNCIES</b>	<b>-182.727,58</b>
<b>TOTAL AMORTITZACIONS PRÉSTECES</b>	<b>-4.549.055,05</b>
	<b>-8.046.133,96</b>
<b><u>Ingressos PiG, No Liquidades al Pressupost</u></b>	<b>(-)</b>
Treballs realitzats per l'empresa per a l'actiu	-277.371,00
Aplicació provisions	-23.629,39
Subvencions capital transferides a resultat	-9.312.803,48
	<b>-9.613.803,87</b>
<b>Resultat pressupostari</b>	<b>524.545,45</b>



**CONSORCI SANITARI INTEGRAL**  
**ROMANENT DE TRESORERIA 2017**

CONCEPTE		2017	2016
<b>1 (+)</b>	<b>Fons líquids de tresoreria</b>	<b>8.444.276,68</b>	<b>7.234.395,52</b>
	VII. Efectiu i altres actius líquids	8.444.276,68	7.234.395,52
<b>2 (+)</b>	<b>Drets pendents de cobrament</b>	<b>44.576.640,64</b>	<b>44.858.307,61</b>
	III. Deutors comercials i altres comptes	44.576.582,36	44.857.458,89
	1. Clients per vendes i prestació de serveis	1.360.396,46	1.673.543,02
	2. Clients, empreses del grup i associad	42.673.037,57	42.443.797,85
	3. Deutors diversos	446.713,35	451.334,34
	4. Personal	75.195,55	86.054,19
	5. Actius per impost corrent	0,00	0,00
	6. Altres crèdits amb les Administracions	21.239,43	202.729,49
	7. Accionistes (socis) per desemborsaments	0,00	0,00
	V. Inversions financeres a curt Termin	58,28	848,72
	IV. Inversions en Emps del grup i assoc	0,00	0,00
<b>3 (-)</b>	<b>Obligacions pendents de pagament</b>	<b>-28.521.311,11</b>	<b>-27.710.285,32</b>
	III. Deutes a curt termini	0,00	0,00
	IV. Deutes amb empreses del grup i assoc	0,00	0,00
	V. Creditors comercials i altres comptes	-28.521.311,11	-27.710.285,32
	VII. Deutes amb característiques especials		
<b>4 (+/-)</b>	<b>Partides pendents d'aplicació</b>	<b>0,00</b>	<b>0,00</b>
554	Cobraments pendents d'aplicació	0,00	0,00
555	Pagaments pendents d'aplicació	0,00	0,00
<b>=</b>	<b>I. Romanent de tresoreria total (1+2-3+4)</b>	<b>24.499.606,21</b>	<b>24.382.417,81</b>
<b>(-)</b>	<b>II. Excés de finançament afectat</b>	<b>-2.544.882,85</b>	<b>-2.468.154,79</b>
<b>(-)</b>	<b>III. Saldos de dubtós cobrament</b>	<b>-360.975,31</b>	<b>-422.759,44</b>
49X	Deteriorament de valor de crèdits comercials	-360.975,31	-422.759,44
59X	Deteriorament de valor de crèdits	0,00	0,00
<b>=</b>	<b>IV. Romanent de tresoreria no afectat = (I-II-III)</b>	<b>21.593.748,05</b>	<b>21.491.503,58</b>

El finançament afectat correspon a l'import líquid i drets pendents de cobrament de l'operació de finançament de l'obra i equipament de l'Hospital de Sant Joan Despí.





**MEMÒRIA EXPLICATIVA GRAU EXECUCIÓ PRESSUPOSTÀRIA**

El saldo pressupostari de l'exercici 2017 és de 524.545,45 €, amb un resultat d'operacions no financeres de -4.125.977,08 €, un resultat de operacions amb actius financers de +9.199.577,58 € i una variació neta de passius financers de -4.549.055,05 €.

Durant l'exercici 2017, el Consell Rector del Consorci va aprovar les següents modificacions pressupostàries amb l'objectiu d'incorporar els drets i obligacions meritats conseqüència de la gestió dels diferents dispositius del Consorci. Concretament, el Consell Rector va aprovar una generació de crèdit de 11.880.435,10 € derivada dels ingressos dels concerts signats amb el CatSalut i altres ingressos de serveis assistencials i patrimonials. Aquesta ampliació de crèdit es va destinar a ampliar els imports dels següents capítols de despesa:

Data	Tipus (A o T)	Capítol Pressupostari	Divisió	Explicació	Import (+/-)	Capítol Pressupostari	Divisió
setembre 2017	A	V3170001	Totes	El Consell Rector en data 18/09/2017 ha aprovat finançar, durant l'exercici 2017, 1,296 milions d'euros del pla d'inversions extraordinari 2017-2018 i petites inversions prioritàries posposades per manca de disponibilitat de pressupost per un import màxim de 0.547 milions d'euros, amb la generació de crèdit per import d'1,843 milions d'euros, corresponent a la resolució de 20 de juliol de 2017 del CatSalut.	1.842.896,78 €	D/6X	Totes
<b>TOTAL</b>					<b>1.842.896,78</b>		
desembre 2017	A	V3170001	HA01/HA02/HA00/HS00/AF00/AP01/AP02	Diferència entre l'import de la previsió ingressos de concert CatSalut segons propostes definitives 2017 versus import pressupost 2017	3.814.759,73 €	D/13	Totes les divisions
					1.350.000,00 €	D/22	Totes les divisions
					850.000,00 €	D/25	Totes les divisions
desembre 2017	A	V3170001	HA01/HA02/HA00	Diferència entre la previsió de facturació MHA CatSalut 2017 versus import MHA pressupost 2017	3.447.130,01 €	D/22	HA01/HA02/HA00
desembre 2017	A	V4700001	RS00	Donacions sector privat	300,00 €	D/22	RS00
<b>TOTAL</b>					<b>9.462.189,74</b>		
desembre 2017	A	V4100012	HS00	Ingressos conveni de col·laboració interadministrativa amb el Departament de Salut	137.853,20 €	D/13	HS00
desembre 2017	A	V3990009	Totes les divisions	Diferència entre la facturació real d'ingressos de recerca i altres ingressos diversos versus import pressupost 2017	176.081,99 €	D/13	Totes les divisions
					228.882,42 €	D/21	Totes les divisions
					19.554,55 €	D/25	Totes les divisions
desembre 2017	A	V3190009	HA02	Diferència entre la facturació real d'ingressos assistencials ICO versus import pressupost 2017	14.976,42 €	D/25	Totes les divisions
desembre 2017	T	D/3100002	HA02	Transferència de crèdit de capítol 3 de despesa a capítol 2 de despesa	4.992,78 €	D/25	Totes les divisions
<b>TOTAL</b>					<b>580.341,36</b>		

El Consell Rector va aprovar en la sessió del 18 de setembre del 2017, incrementar el crèdit de capítol 6 d'inversions del pressupost 2017 per un import de +1,843 milions d'euros amb la generació de crèdit corresponent a l'import de la resolució del CatSalut, de data 20/07/2017, de retorn del 34,42% de la part de concert retingut de l'exercici 2012. Aquesta generació de crèdit està destinada a



finançar el pagament d'1,296 milions d'euros previst a l'exercici 2017 del pla d'inversions extraordinari plurianual 2017-2018, i finançar petites inversions prioritàries posposades per manca de disponibilitat de pressupost per un import de 0,547 milions d'euros, que s'incorporen d'aquesta manera als projectes del pla d'inversions extraordinari 2017-2018. El Consell Rector va aprovar posteriorment, en la sessió de 18 de desembre de 2017, aplicar la part de pressupost de capítol VI d'inversions no exhaurida com a conseqüència de l'endarreriment en la finalització prevista abans del tancament de l'exercici d'alguns dels projectes del pla extraordinari (projecte de reasfaltat de la coberta de consultes externes de l'Hospital General de l'Hospitalet, fase 2017 de l'obra de remodelació de la nova unitat d'hospitalització del mateix centre, i endarreriment de la data de lliurament del subministrament de 45 llits de l'Hospital Dos de Maig), a la generació de crèdit de capítol d'inversions del pressupost 2018 amb contrapartida de romanent de tresoreria de l'exercici 2017, donat que aquest finançament ja està compromès. L'import compromès a traslladar al pressupost d'inversions de l'exercici 2018 és de 524.545,45 €.

El resultat pressupostari incorpora també la previsió de pagament de 778.334,83 € en concepte de retribució variable per objectius i objectius d'empresa 2017 (segons acords establerts al conveni col·lectiu d'aplicació i l'acord en matèria de condicions de treball del Consorci), xifra que es correspon al superàvit pressupostari generat de l'exercici 2017 sense considerar el capítol VI d'inversions, quantitat que es preveu no comprometi l'equilibri pressupostari i financer del Consorci. L'aplicació d'aquesta previsió no obstant, resta condicionada a l'assoliment de l'objectiu pressupostari 2017 de conformitat amb el que disposa el punt 3.e de la Instrucció per a l'acreditació del compliment dels requisits, suspensió i efectes de les entitats amb autonomia de gestió del sector públic de l'àmbit de la salut de la Generalitat, de 18 de novembre de 2016, i a les conclusions de l'informe de l'auditoria de comptes 2017.

A continuació, s'expliquen els imports dels drets i obligacions reconegudes en relació al pressupost de l'exercici 2017 d'acord amb la Llei 4/2017, del 28 de març, de pressupostos de la Generalitat de Catalunya per al 2017 i Llei 5/2017, del 28 de març, de mesures fiscals, administratives, financeres i del sector públic.





## 1- INGRESSOS

### Capítol 3. Taxes i altres ingressos

	Pressupost inicial	Modificacions Pressupostàries	Pressupost definitiu	Drets liquidats 2017	Diferència pressupost - drets liquidats
<b>PRESSUPOST INGRESSOS</b>					
31 Prestació de serveis	207.349.792,93	11.319.762,94	218.669.555,87	218.669.970,62	-414,75
39 Altres ingressos	705.628,56	422.518,96	1.128.147,52	1.128.147,52	0,00
<b>3 TAXES, VENDA DE BÉNS I SERVEIS I ALTRES ING</b>	<b>208.055.421,49</b>	<b>11.742.281,90</b>	<b>219.797.703,39</b>	<b>219.798.118,14</b>	<b>-414,75</b>

El volum total d'ingressos liquidats de capítol 3 és de 219.798.118,14 € després de registrar una generació de crèdit de 11.742.281,90 €. Les principals variacions respecte al pressupost 2017 són les següents:

a) Prestació de serveis:

- Ingressos per prestació de serveis CatSalut: Es van enregistrar +11,5 milions d'euros de més ingressos respecte al pressupost inicial. Aquest increment correspon en +3,4 milions d'euros a un major volum de facturació de la medicació MHDA respecte a la xifra de DMA (despesa màxima assumida) pressupostada, +1,8 milions d'euros a la resolució de 20 de juliol de 2017 del CatSalut de retorn de l'equivalent al 34,42% de l'import de concert retingut (5,354 milions d'euros) a l'exercici 2012, i la resta de l'import, a les modificacions dels paràmetres dels concerts signats amb el CatSalut durant l'exercici 2017 respecte al pressupost 2017 (increment de tarifes 2017 del 0,63%, noves accions no pressupostades (exemple dispositiu ESIC de l'Hospital Dos de Maig) i pla de reducció de llistes d'espera dels hospitals d'aguts).
- Prestació de serveis socials i socio-sanitaris. Es van enregistrar +0,4 milions d'euros de més ingressos que els pressupostats a l'exercici 2017. Aquest increment correspon principalment a una major activitat que la prevista del servei de valoracions de dependència i discapacitats.
- Prestació de serveis d'assistència sanitària per compte dels centres de la XHUP i de l'ICS. Es van facturar +0,3 milions d'euros en concepte d'activitat assistencial per sobre de l'import previst. Aquesta desviació correspon principalment al nou conveni signat amb el SEM (Sistema d'Emergències Mèdiques).
- Altres prestacions de serveis d'assistència sanitària. El Consorci va facturar -0,9 milions d'euros menys que l'import previst al pressupost 2017 en concepte de prestació de serveis assistencials (accidents de trànsit principalment i assegurances no públiques).



- b) Altres ingressos: El Consorci va facturar +0,4 milions d'euros més d'ingressos respecte al pressupost 2017; +0,3 milions d'euros corresponen a projectes de recerca no previstos al pressupost 2017 i la resta corresponen a petits increments en diverses partides del pressupost conseqüència de l'increment de ingressos d'altres línies de facturació no assistencials.

#### Capítol 4. 5 i 8. Ingressos patrimonials i variació d'actius financers

	Pressupost inicial	Modificacions Pressupostàries	Pressupost definitiu	Drets liquidats 2017	Diferència pressupost - drets liquidats	PREVISSIÓ 2017
<b>PRESSUPOST INGRESSOS</b>						
41 De l'Administració de la Generalitat	0,00	137.853,20	137.853,20	137.853,20	0,00	137.853,20
47 D'empreses privades	0,00	300,00	300,00	300,00	0,00	300,00
<b>4 TRANSFERÈNCIES CORRENTS</b>	<b>0,00</b>	<b>138.153,20</b>	<b>138.153,20</b>	<b>138.153,20</b>	<b>0,00</b>	<b>138.153,20</b>
53 Altres ingressos financers	0,00		0,00	6.256,52	-6.256,52	6.256,52
54 Ingressos patrimonials no financers	694.259,01		694.259,01	687.587,70	6.671,31	687.587,70
<b>6 INGRESSOS PATRIMONIALS</b>	<b>694.259,01</b>	<b>0,00</b>	<b>694.259,01</b>	<b>693.844,22</b>	<b>414,79</b>	<b>693.844,22</b>
83 Aportacions de capital i altres fons propis a entitat	9.199.577,58		9.199.577,58	9.199.577,58	0,00	9.199.577,58
87 Romanents de tresoreria d'exercicis anteriors	0,00		0,00	0,00	0,00	0,00
<b>8 VARIACIÓ D'ACTIUS FINANCERS</b>	<b>9.199.577,58</b>	<b>0,00</b>	<b>9.199.577,58</b>	<b>9.199.577,58</b>	<b>0,00</b>	<b>9.199.577,58</b>

- Durant l'exercici 2017 el Consorci ha registrat +0,138 milions d'euros en transferències corrents, corresponent a un conveni de col·laboració amb el Departament de Salut.
- El capítol V d'ingressos patrimonials no presenta variació significativa respecte a la previsió del pressupost 2017.
- L'import de l'aportació en capital del capítol 8 de 9,2 milions d'euros correspon a l'anualitat 2017 de l'aportació en capital del finançament de l'obra i l'equipament de l'Hospital de Sant Joan Despí Moisès Broggi segons Acord de Govern de data 23/10/2007.



## 2- DESPESES

### Capítol 1. Remuneracions de personal

PRESSUPOST DESPESES	Pressupost inicial	Modificacions Pressupostàries	Pressupost definitiu	Obligacions recon. 2017	Diferència pressupost - obligacions
13 Personal laboral	108.479.528,09	4.128.694,92	112.608.223,01	113.093.797,53	-485.574,53
16 Assegurances i cotitzacions socials	29.987.182,59		29.987.182,59	29.501.608,07	485.574,52
<b>1 REMUNERACIONS DEL PERSONAL</b>	<b>138.466.710,68</b>	<b>4.128.694,92</b>	<b>142.696.406,60</b>	<b>142.696.406,60</b>	<b>0,00</b>

La despesa realitzada és +4,1 milions d'euros superior a la xifra de pressupost 2017. Aquesta desviació es va finançar amb una generació de crèdit de +4,1 milions d'euros derivada bàsicament dels ingressos dels concerts del CatSalut.

La desviació s'explica principalment per:

- L'impacte de l'increment retributiu de fins a un màxim d'1% (Llei 3/2017, de 27 de juny, de Pressupostos Generals de l'Estat per a l'any 2017) dels conceptes salarials de conveni i fora de conveni per un import de 1,215 milions d'euros.
- Impacte de l'import de 0,778 milions d'euros corresponent a la DPO i objectius d'empresa meritats durant l'exercici 2017.
- Impacte a nivell de plantilla del desenvolupament de l'activitat concertada per part del Servei Català de la Salut i altres activitats no previstes al pressupost 2017: activitat derivada del pla de reducció de llistes d'espera, posada en marxa de nous dispositius (ESIC de l'Hospital Dos de Maig), increment d'activitat de rehabilitació, hospitalització a domicili, increment d'activitat del servei de valoració de dependències, etc.

### Capítol 2. Despeses de béns corrents i serveis

PRESSUPOST DESPESES	Pressupost inicial	Modificacions Pressupostàries	Pressupost definitiu	Obligacions recon. 2017	Diferència pressupost - obligacions
20 Lloguers i cànon	131.655,94		131.655,94	90.437,53	41.218,41
21 Conservació i reparació	4.381.567,06	226.882,42	4.608.449,48	4.608.449,48	0,00
22 Material, subministraments i altres	51.191.566,84	4.797.430,01	55.988.996,85	56.006.102,63	-17.105,78
25 Prestació de serveis amb mitjans aliens	11.557.276,67	889.523,75	12.446.800,42	12.470.913,05	-24.112,63
<b>2 DESPESES CORRENTS DE BÉNS I SERVEIS</b>	<b>67.262.066,51</b>	<b>5.913.836,18</b>	<b>73.175.902,69</b>	<b>73.175.902,69</b>	<b>0,00</b>

La despesa realitzada és +5,9 milions d'euros superior al pressupost de l'exercici 2017 aprovat.

- Lloguers i cànon. Aquesta partida presenta un petit estalvi de 41.000 € respecte al pressupost 2017.
- Conservació i reparació. La major despesa de +0,2 milions d'euros s'explica principalment per l'increment de la despesa de manteniment



dels edificis i equips mèdics derivada de l'obsolescència d'una part important dels equipaments del Consorci, que ha generat més reparacions i despeses de manteniment respecte a la previsió de l'import del pressupost 2017. En relació a aquesta problemàtica, el Consell Rector ha aprovat un pla extraordinari d'inversions 2017-2018 per tal de millorar l'estat de les infraestructures i equipaments del Consorci, amb una dotació econòmica de 3,441 Milions d'euros.

- Material, subministrament i altres: La major despesa de +4,8 milions d'euros respecte al pressupost 2017 és conseqüència de:
  - o Increment del cost de farmàcia en +3,7 milions d'euros (bàsicament increment de la dispensació ambulatoria de medicaments a càrrec del Servei Català de la Salut)
  - o Increment de la despesa de material sanitari en + 0,8 milions d'euros, conseqüència principalment d'una major activitat quirúrgica dels centres hospitalaris derivada del pla de xoc de llistes d'espera.
  - o La despesa d'altres subministraments i vestuari presenta una desviació de +0,3 milions d'euros de més despesa respecte a pressupost, conseqüència bàsicament de la partida de vestuari i material de manteniment.
  - o La despesa del servei de neteja de l'Hospital de Sant Joan Despí s'ha incrementat en +0,3 milions d'euros respecte a pressupost.
  - o La despesa de subministraments energètics liquidada és inferior en -0,3 milions d'euros a la despesa prevista al pressupost 2017, conseqüència de la favorable evolució dels preus contractats de la energia en aquest període.
  - o La resta de despeses liquidades no presenten variacions significatives, i algunes partides es van liquidar amb xifres inferiors (comunicacions) o equivalents a l'import del pressupost per contenció de demanda de serveis i renegociacions de contractes.
  
- Prestació de serveis amb mitjans aliens. Aquesta partida presenta un increment de +0,9 milions d'euros conseqüència principalment de l'increment de la demanda de proves de laboratori i proves de radiodiagnòstic derivat d'una major activitat assistencial no prevista.

### Capítol 3. Despeses financeres

PRESSUPOST DESPESES	Pressupost inicial	Modificacions Pressupostàries	Pressupost definitiu	Obligacions recon. 2017	Diferència pressupost - obligacions
31 Despeses financeres dels préstecs en euros	5.467.941,66	-4.992,78	5.462.948,88	5.436.272,16	26.676,72
34 Altres despeses financeres	207.484,14		207.484,14	207.484,14	0,00
<b>3 DESPESES FINANCERES</b>	<b>5.675.425,80</b>	<b>-4.992,78</b>	<b>5.670.433,02</b>	<b>5.643.756,30</b>	<b>0,00</b>



A l'exercici 2017, la despesa financera es va comportar segons la previsió del pressupost, sense desviacions significatives.

### Capítol 6. Inversions reals

PRESSUPOST DESPESES	Pressupost inicial	Modificacions Pressupostàries	Pressupost definitiu	Obligacions recon. 2017	Diferència pressupost - obligacions
61 Inversions en edificis i altres construccions	424.000,00	542.896,78	966.896,78	910.857,32	56.039,46
64 Inversions en mobiliari i estris	108.000,00	400.000,00	508.000,00	415.552,45	92.447,55
65 Inversions equips de procés dades i telecomunicació	350.000,00	600.000,00	950.000,00	809.840,07	140.159,93
67 Inversions en altre immobilitzat material	914.000,00	300.000,00	1.214.000,00	1.014.377,05	199.622,95
68 Inversions en immobilitzat immaterial	200.000,00		200.000,00	163.724,44	36.275,56
<b>6 INVERSIONS REALS</b>	<b>1.996.000,00</b>	<b>1.842.896,78</b>	<b>3.838.896,78</b>	<b>3.314.351,33</b>	<b>524.545,45</b>

A data 18 de setembre de 2017 el Consell Rector va aprovar el programa extraordinari d'inversions 2017-2018. L'acord contemplava finançar el pagament del programa de l'exercici 2017 amb la generació de crèdit per import de +1,843 milions d'euros, corresponent a la resolució del CatSalut de 20/07/2017.

### Capítol 9. Variació de passius financers

PRESSUPOST DESPESES	Pressupost inicial	Modificacions Pressupostàries	Pressupost definitiu	Obligacions recon. 2017	Diferència pressupost - obligacions
91 Amortització préstecs en euros	4.549.055,09		4.549.055,09	4.549.055,05	0,04
<b>9 VARIACIÓ DE PASSIUS FINANCERS</b>	<b>4.549.055,09</b>	<b>0,00</b>	<b>4.549.055,09</b>	<b>4.549.055,05</b>	<b>0,04</b>

L'import de l'amortització del principal dels préstecs durant l'exercici 2017 correspon als venciments dels contractes de les operacions d'endeutament financer signats i no presenta desviació respecte a l'import del pressupost aprovat.

**Carles Constante i Beitia**  
- Director General -

ENTIDAD CONSORCI  
SANITARI INTEGRAL -  
CIF Q5856254G -  
NOMBRE CONSTANTE  
BEITIA CARLOS - NIF  
18001138G

Firmado digitalmente por ENTIDAD  
CONSORCI SANITARI INTEGRAL - CIF  
Q5856254G - NOMBRE CONSTANTE  
BEITIA CARLOS - NIF 18001138G  
Nombre de reconocimiento (DN):  
c=ES, o=FNMT, ou=FNMT Clase 2  
CA, ou=500050327, cn=ENTIDAD  
CONSORCI SANITARI INTEGRAL - CIF  
Q5856254G - NOMBRE CONSTANTE  
BEITIA CARLOS - NIF 18001138G  
Fecha: 2018.03.13 12:46:54 +01'00'





# INFORME DE GESTIÓ DE L'EXERCICI 2017



## INFORME GESTIÓ 2017

El Consorci Sanitari Integral (Consorti) és un ens públic de serveis sanitaris i socials, de caràcter associatiu, dotat de personalitat jurídica plena i independent de la dels seus membres, amb tota la capacitat jurídica del dret públic i privat que requereix la realització dels seus propis objectius i amb un sistema de gestió autònom.

El Consorci és una organització sanitària i social, integrada i compromesa amb el seu territori, que ofereix una assistència centrada en la persona, amb una gran coneixement i que promou la innovació, la docència i la recerca (missió).

El Consorci vol oferir una assistència humanitzada i de qualitat, amb un enfocament integral i personalitzat que aporti valor afegit als pacients i als ciutadans, i oberta als nous reptes i necessitats del territori. El Consorci vol ser referent per la gestió del coneixement, la captació i la retenció del talent, a partir del lideratge dels professionals generant un alt sentiment de pertinença. El Consorci vol ser referent en qualitat, innovació, docència, recerca i la generació de recursos que ho facin possible (visió).

Els quatre grans valors que caracteritzen el model de gestió del Consorci –que han estat escollits amb la participació dels professionals de l'organització- són: la qualitat, el treball en equip, el desenvolupament professional dels treballadors, i el compromís amb les persones i la societat.

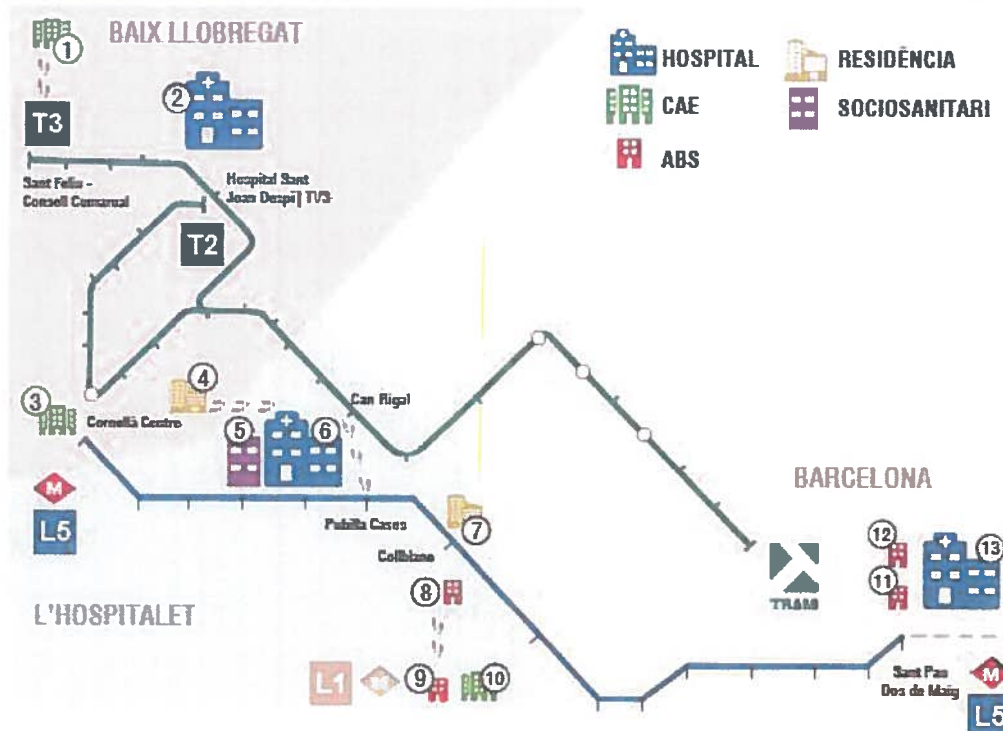
Des de la seva creació, el Consorci ha experimentat un creixement progressiu com a resposta a les demandes de la seva població de referència i avui en dia gestiona els centres especialitzats en atenció sanitària i social següents:

- **Hospitals d'aguts**
  - Hospital Dos de Maig de Barcelona
  - Hospital Transversal: centre de l'Hospital de Sant Joan Despí Moisès Broggi i centre de l'Hospital General de l'Hospitalet (inclou el CAE Sant Feliu, CAE Cornellà i el CAE La Torrassa)
- **Hospital sociosanitari**
  - Hospital Sociosanitari de l'Hospitalet
- **Residències**
  - Residència Collblanc Companys Socials de l'Hospitalet
  - Residència Francisco Padilla de l'Hospitalet
- **Centres d'atenció Primària**
  - CAP Sagrada Família de Barcelona
  - CAP Collblanc de l'Hospitalet
  - CAP la Torrassa de l'Hospitalet
- **Servei d'acció comunitària i salut pública**
- **Àrea de Recerca**



## Mapa de centres

- |   |                        |
|---|------------------------|
| ① CAE Sant Feliu                            | ⑧ ABS Collblanc        |
| ② Hospital de Sant Joan Despi Moisès Broggi | ⑨ ABS La Torrassa      |
| ③ CAE Cornellà                              | ⑩ CAE La Torrassa      |
| ④ Residència Francisco Padilla              | ⑪ ABS Sagrada Família  |
| ⑤ Hospital Sociosanitari de l'Hospitalet    | ⑫ ABS Gaudí            |
| ⑥ Hospital General de l'Hospitalet          | ⑬ Hospital Dos de Maig |
| ⑦ Residència Collblanc Companya Socials     |                        |

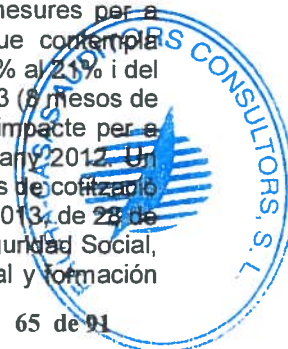


## CONTEXT ECONÒMIC

Des de l'exercici 2010, el context de crisi econòmica, ha donat origen a la aprovació de polítiques públiques de racionalització de la despesa i millora de la eficiència amb l'objectiu de assolir els objectius de reducció del dèficit públic que han tingut un impacte molt important en el conjunt del sector salut, i concretament, en el pressupost del Consorci Sanitari Integral.

Els impactes més importants dels darrers exercicis són els següents:

- Exercici 2010. Aplicació d'una reducció salarial del 5,0% amb efectes 1 de juny del 2010, per aplicació del Real Decret Llei 8/2010, de 20 de maig (BOE núm. 126, de 24/05/2010) i Decret Llei 3/2010, de 29 de maig (DOGC núm. 5639, de 31/05/2010), sense afectar a les cotitzacions socials. En paral·lel, les tarifes de concertació de serveis per part del CatSalut es van reduir a partir de juny 2010 en un 3,21%.
- Exercici 2011. Impacte de la recurrència de la reducció de tarifes de l'exercici 2010 i s'aplicaren noves reduccions en els imports dels concerts amb el CatSalut que en el cas del Consorci significaren una reducció entorn al 10% en relació als ingressos per concertació amb el Catsalut de l'exercici 2010 (21,5 milions d'euros de reducció d'ingressos respecte la xifra de concertació prevista).
- Exercici 2012: Es van aplicar nous ajustos per concertació amb el CatSalut. En aquest sentit es van actualitzar els paràmetres de l'IRR (que reflecteixen la complexitat de la casuística en les altes hospitalàries) del Consorci Sanitari Integral que aplicats a l'activitat d'hospitalització suposaren una disminució dels ingressos de l'exercici anterior d'1,3 milions d'euros. Així mateix, l'aplicació del RDL 20/2012 de 13 de juliol de mesures per a garantir l'estabilitat pressupostària i de foment a la competitivitat, com a norma bàsica d'obligat acompliment per a totes les entitats jurídiques públiques, va comportar la supressió de la paga extraordinària de desembre amb una retenció dels ingressos del Consorci Sanitari Integral de 5,3 milions d'euros per tal de que aquesta mesura de contenció de la despesa també es reflectís en un menor ingrés de l'entitat. A la situació anterior, s'ha d'afegir la incidència de l'increment del tipus de l'IVA derivat de l'entrada en vigor del RDL 20/2012 citat anteriorment, que des de setembre de 2012 ha comportat que el tipus general s'hagi incrementat del 18% al 21% i el tipus reduït del 8% al 10%.
- Exercici 2013: Amb efectes 1 de gener, el CatSalut va aprovar un decrement de tarifes del 4,60%, complementat addicionalment amb una reducció d'un 1,0% de la concertació conseqüència de les mesures de reordenació assistencial territorial (RAT) i d'una nova reducció de l'IRR del preu de l'alta hospitalària. Tots tres efectes es concreten en una nova reducció d'ingressos per concertació per a aquest exercici 2013 al voltant dels 10 milions d'euros. Respecte a la contractació de serveis per part de l'ICASS (Institut Català d'Assistència i Serveis Socials), aquesta entitat va aplicar un percentatge de reducció de tarifes variable en funció dels dispositius, amb una afectació global al voltant dels 560 milers d'euros a l'exercici 2013. Respecte als canvis normatius, destaquem l'impacte del RDL 20/2012 de 13 de juliol de mesures per a garantir l'estabilitat pressupostària i de foment a la competitivitat, que contempla l'increment a partir de setembre de 2012 del tipus general de l'IVA del 18% al 21% i del reduït del 8% al 10%, i per tant les seves recurrències per a l'exercici 2013 (8 mesos de l'any 2012 no van tenir aquest increment impositiu). El càlcul d'aquest impacte per a l'exercici 2013 és aproximadament de 525 milers d'euros en relació a l'any 2012. Un altre canvi normatiu és el corresponent a la modificació a l'alça dels topalls de cotització a la seguretat social en motiu de l'entrada en vigor de la "Orden ESS/56/2013, de 28 de enero, por la que se desarrollan las normas legales de cotización a la Seguridad Social, desempleo, protección por cese de actividad, Fondo de Garantía Salarial y formación





profesional, contenidas en la Ley 17/2012, de 27 de diciembre, de Presupuestos Generales del Estado para el año 2013”, amb un impacte d'aproximadament 420 milers d'euros.

- Exercici 2014: Les tarifes de compra de serveis assistencials del Servei Català de la Salut no es van modificar respecte a les tarifes de l'exercici 2013, per tant, els concerts de l'exercici 2013 han tingut continuïtat amb les següents variacions: actualització de l'IRR de l'Hospital transversal amb un impacte positiu de +575 milers d'euros i noves accions relacionades amb el programa PIUC i HADO de l'Hospital Dos de Maig amb un increment de concert de +200 milers d'euros. Respecte als convenis socials, l'ICASS (Institut Català d'Assistència i Serveis Socials) va ajustar de nou la concertació dels serveis de valoracions de dependència i discapacitat amb un impacte al voltant dels -450 milers d'euros de reducció dels ingressos. En relació als canvis normatius, durant l'exercici 2014, les bases màximes de cotització a la seguretat social es van incrementar en un 5,0%, amb un impacte de +500 milers d'euros de més despesa.
- Exercici 2015: El Servei Català de la Salut va aprovar un increment general de les tarifes de compra de serveis assistencials d'un 3,60% d'aplicació a partir del mes de maig (2,40% d'impacte real en vuit mesos). Addicionalment, les propostes de concert dels hospitals d'aguts i centres d'atenció primària s'han adaptat al nou sistema de compra de serveis amb caràcter retroactiu 1 de gener de 2015 amb impactes positius / negatius segons les característiques de cada centre i cada programa d'activitat. Respecte a la concertació de la Secretaria d'Inclusió Social i de Promoció de l'Autonomia Personal (SISPAP), l'antic ICASS, les tarifes de la Residència Collblanc Companys Socials s'han revisat amb el criteri d'aplicar les tarifes 2011 minorades en un -1,80% i s'ha incrementat l'activitat de valoracions de dependència i discapacitats. A partir del mes de maig, és d'aplicació majoritària al personal del Consorci les disposicions del primer conveni col·lectiu de treball dels hospitals d'aguts, centres d'atenció primària, centres sociosanitaris i centres de salut mental, concertats amb el Servei Català de la Salut amb les seves repercussions econòmiques en matèria salarial. A la sessió de Consell Rector de 20 de maig, es va aprovar la liquidació del 24,04% de la paga extraordinària de desembre del 2012 un cop rebuda la instrucció en relació a l'acord GOV/33/2015 de 10 de març pel personal de les entitats públiques de l'àmbit de la salut de la Generalitat de Catalunya i d'acord amb la Llei 36/2014 de pressupostos generals de l'Estat per al 2015. Respecte als canvis normatius més rellevants, destacar l'impacte de la Llei 28/2014 (“Ley 28/2014, de 27 de noviembre, por la que se modifican la Ley 37/1992, de 28 de diciembre, del Impuesto sobre el Valor Añadido, la Ley 20/1991, de 7 de junio, de modificación de los aspectos fiscales del Régimen Económico Fiscal de Canarias, la Ley 38/1992, de 28 de diciembre, de Impuestos Especiales, y la Ley 16/2013, de 29 de octubre, por la que se establecen determinadas medidas en materia de fiscalidad medioambiental y se adoptan otras medidas tributarias y financieras”) que contempla l'aplicació a partir de l'1 de gener, del tipus general de l'IVA del 21% a una part important del material sanitari que suportava fins la data d'aplicació de la llei un gravamen del 10%. L'impacte per a l'exercici 2015 és aproximadament de 0,9 / 1,0 milió d'euros de més despesa.
- Exercici 2016: Les tarifes del Servei Català de la Salut no es van modificar respecte als valors de l'exercici 2015, per tant, es va consolidar la xifra de concertació 2015 incrementada amb la recurrència de tarifes del primer quadrimestre (l'increment de tarifes 2015 es va aplicar en data 01/05/2015). Addicionalment, el Servei Català de la Salut ha incorporat al concert de l'Hospital Transversal un total de 2,0 milions d'euros pel finançament de la posada en funcionament d'una unitat addicional d'hospitalització al llarg de tot l'any i la posada en funcionament de la unitat 8 i la unitat de presingrés en el període PIUC a l'Hospital de Sant Joan Despí. Finalment, segons Resolució de data 1/12/2016, el Servei Català de la Salut va aprovar l'abonament en la transició de pagament de la factura de serveis assistencials del mes de desembre 2016, d'un import de 2,40 milions d'euros corresponent a una part de l'import dels ingressos retinguts a l'exercici 2012 (veure informació de detall en l'apartat corresponent a l'exercici 2012).





En relació al capítol de personal, durant el primer quadrimestre del 2016, s'ha generat la recurrència en matèria retributiva de l'aplicació del primer conveni col·lectiu de treball dels hospitals d'aguts, centres d'atenció primària, centres sociosanitaris i centres de salut mental, concertats amb el Servei Català de la Salut. Addicionalment, amb caràcter retroactiu 1 de gener 2016, el Consell Rector va aprovar aplicar els criteris informats per part del CatSalut segons la Llei 48/2015, de 29 d'octubre, de Pressupostos Generals de l'Estat per a l'any 2016 en relació a l'increment fins a un màxim d'un u per cent de les retribucions per al personal del sector públic de la Generalitat de Catalunya respecte de l'exercici 2015. El Consell Rector del Consorci en data 16/09/2016 va acordar la liquidació del 26,23% de la paga extraordinària de desembre 2012 per un import de 1,57 milions d'euros d'acord amb el Reial Decret Llei 10/2015, d'11 de setembre i en data 19/12/2016 va acordar la liquidació del retorn del 49,73% de la paga extraordinària de desembre 2012, import de 2,98 milions d'euros d'acord amb la Llei 48/2015, de 29 d'octubre, de Pressupostos Generals de l'Estat 2016. Amb aquest tercer retorn, el Consorci ha liquidat de forma íntegra l'import corresponent a la paga extraordinària de desembre de 2012. El Consorci ha rebut reclamacions, pendents de resolució judicial, corresponents al pagament dels conceptes de nòmina variable en paga de vacances dels períodes 2015 i 2016, per tant, s'ha enregistrat en concepte de provisió de despeses de personal un total d'1,85 milions d'euros (-937.867,51 exercici 2015 i -913.104,49 exercici 2016). En data 09/06/2016 la Inspecció de Treball ha notificat al Consorci la confirmació de l'acta de liquidació i l'acta d'infracció per l'absència de cotització de les guàrdies mèdiques durant el període gener 2011 a gener 2015, fet que ha obligat a liquidar les quanties determinades en les actes en període voluntari per un import total de 7,38 milions d'euros. S'ha presentat recurs contenciós administratiu que ha estat desestimat en data 09/10/2017. Addicionalment, s'ha enregistrat una provisió de despesa per import de 0,86 milions d'euros corresponent a la provisió de la possible contingència en aquesta matèria de l'exercici 2016.

Amb efectes 1 de gener 2017, el Servei Català de la Salut ha incrementat les tarifes de concert en un +0,63% segons ORDRE SLT/150/2017, de 7 de juliol, per la qual es determinen per a l'any 2017 els preus unitaris per a la contraprestació de l'atenció hospitalària i especialitzada, i segons resta d'ORDRES de tarifes 2017. Les propostes de concert 2017 dels hospitals d'aguts incorporen una clàusula d'activitat addicional relacionada amb la reducció dels temps de llista d'espera de +1,33 milions d'euros a l'Hospital dos de Maig i de +2,66 milions d'euros a l'Hospital Transversal. La proposta de concert 2017 de l'Hospital Transversal incorpora addicionalment la recurrència del finançament de la nova acció 2016 consistent en la obertura d'una unitat addicional d'hospitalització i la posada en funcionament de la unitat 8 i la unitat de preingrés durant el període PIUC (+2,5 milions d'euros ).

Addicionalment, en data 30 d'agost, s'ha rebut comunicació del CatSalut amb la resolució de data 20 de juliol 2017 que informa del retorn d'1,843 milions d'euros, equivalent al 34,42%, de l'import retingut (5,354 milions d'euros) per part del CatSalut dels concerts de l'exercici 2012. El CatSalut ha abonat durant el mes de setembre aquest import en la tramitació del pagament de la factura de serveis assistencials. El Consell Rector va aprovar aplicar aquest import al finançament del pla d'inversions extraordinari 2017-2018 (1,296 milions d'euros previst a l'exercici 2017) i a finançar petites inversions prioritàries posposades per manca de disponibilitat de pressupost per un import de 0,547 milions d'euro, incrementant el crèdit de capítol 6 d'inversions del pressupost 2017 per un import de +1,843 milions.

Les despeses de personal incorporen la provisió de l'impacte de l'increment retributiu de fins a un màxim d'1% (Llei 3/2017, de 27 de juny, de Pressupostos Generals de l'Estat per a l'any 2017), per un import de -1,215 milions d'euros. També incorpora una provisió per la reclamació dels conceptes de nòmina variable a incloure en la nòmina de vacances del període 2017 per un import de -0,955 milions d'euros.

Les despeses de personal incorporen una provisió de pagament de -0,778 milions d'euros en concepte de DPO i objectius d'empresa meritats durant l'exercici 2017.



També s'ha provisionat una possible contingència en cotitzacions de seguretat social derivada de considerar com a hores extres determinats conceptes salarials. L'import provisionat s'ha calculat considerant el criteri establert en les sentències pronunciades per part del jutjats socials respecte d'altres entitats amb situacions similars que determinen que a partir de la pèrdua de vigència ultra activa del VII conveni col·lectiu de la XHUP, i en particular a partir de l'aplicació del nou conveni col·lectiu de treball dels hospitals d'aguts, centres d'atenció primària, centres sociosanitaris i centres de salut mental, concertats amb el Servei Català de la Salut, les hores treballades durant la jornada de guàrdia de presència física no tenen la consideració d'hores extraordinàries fins al límit establert normativament, considerant també en el cas concret del CSI, l'acord en matèria de condicions de treball signat durant el mes de novembre de 2016 amb efectes 01/01/2016 i que especifica que la jornada complementària d'atenció continuada no tindrà en cap cas la condició ni el tractament establert per a les hores extraordinàries. Respecte a la resta de conceptes (programes, passis de visita, actes mèdics, etc.) l'import s'ha calculat segons el criteri establert per part de la Inspecció de Treball a l'acta de l'any 2016. L'import provisionat és de -0,389 milions d'euros (grup 67).

Durant el mes de setembre es va signar una addenda al conveni el Departament de Treball, Afers Socials i Famílies que regula la prestació del serveis de valoració de dependències i discapacitats ampliant el nombre de valoracions a realitzar, amb un finançament addicional de 0,16 milions d'euros.



## PLANIFICACIÓ ESTRATÈGICA

### ENFOCAMENT METODOLÒGIC

El Consorci disposa d'un sistema de gestió estructurat dels seus processos. Un d'aquests processos és el que internament s'anomena "Elaborar i Comunicar l'Estratègia" que recull tot aquell conjunt d'actuacions (estratègia) que permet assolir la visió (què volem ser? ) partint de la missió ( per què existim?).

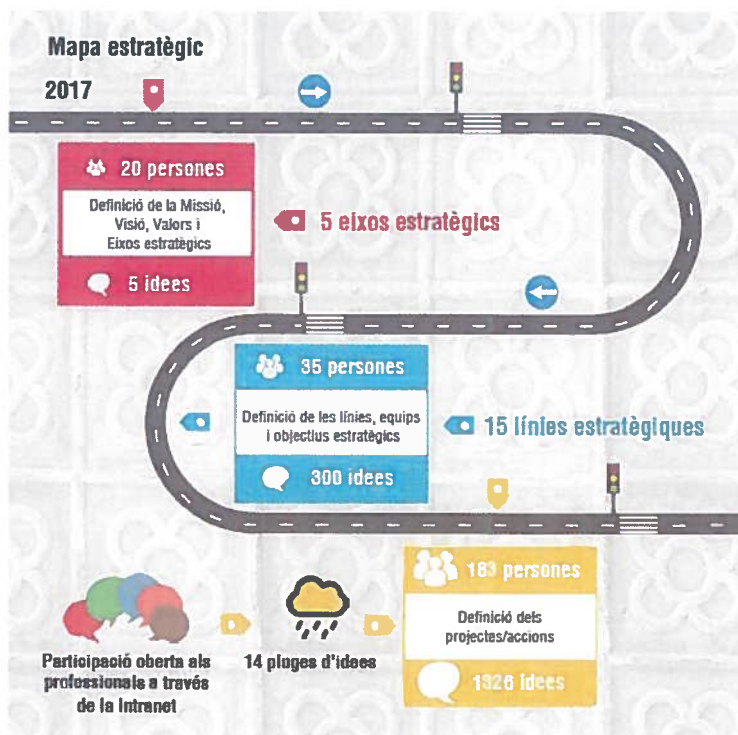


Dins d'aquest procés d'Elaborar i Comunicar l'Estratègia s'ha definit un procediment de treball que recull la metodologia per a establir-la i que comença efectuant l'anàlisi intern i extern de la organització, recollint les necessitats i expectatives dels diferents grups d'interès així com els resultats claus ( quantitius i qualitius) obtinguts, realitzant un diagnòstic de l'Entitat. Aquest procés estratègic ha de permetre, considerant els valors i la situació actual, elaborar de forma participativa el mapa estratègic del Consorci, l'establiment de les línies estratègiques d'actuació, fixant metes i indicadors, alinear els diferents dispositius assistencials (sanitaris i socials) amb l'estratègia, incorporar-la en la tasca diària (desplegar-la) i revisant-la de forma continuada.

### MISSIÓ, VISIÓ I VALORS

El Consell Rector, màxim òrgan de govern del Consorci Sanitari Integral, va definir a principis del 2017 els 5 eixos estratègics (5 idees) que serien el pilar fonamental de la Planificació Estratègica per als anys 2017, 2018 i 2019. Aquestes idees s'han ampliat fins a 1.326 idees, de la mà de 183 professionals, i per primera vegada de forma oberta a la participació de tots ells a través d'eines de comunicació com la Intranet o el correu electrònic. El Mapa estratègic és la guia de les diverses etapes per arribar al desplegament del Pla estratègic i així executar els 123 projectes definits i avaluar-los a través de 186 indicadors. Aquesta Planificació ha comportat la redefinició de la Missió, la Visió i els 4 valors corporatius, que s'han adequat al moment i l'entorn que estem vivint.





### MISSIÓ: Per què existim?

Som una organització sanitària i social, integrada i compromesa amb el seu territori, que ofereix una assistència centrada en la persona. Tenim un gran coneixement i els nostres motors són la innovació, la docència i la recerca.

### VISIÓ: Què volem ser?

Oferir una assistència humanitzada i de qualitat, amb un enfocament integral i personalitzat que aporti valor afegit als pacients i als ciutadans, i oberta als nous reptes i necessitats del territori. Ser referents per la nostra gestió del coneixement, la captació i la retenció del talent, a partir del lideratge dels nostres professionals i a la qual tots tinguem un alt sentiment de pertinença. Ser referents en qualitat, innovació, docència, recerca i la generació de recursos que ho facin possible.

### VALORS: Què és important per a nosaltres?

Qualitat professional (valor pragmàtic): Fem-ho bé.  
 Equip (valor central i nuclear): Fem-ho junts.  
 Compromís (valor ètic): Fem-ho!  
 Desenvolupament (valor de desenvolupament): Fem-ho millor.

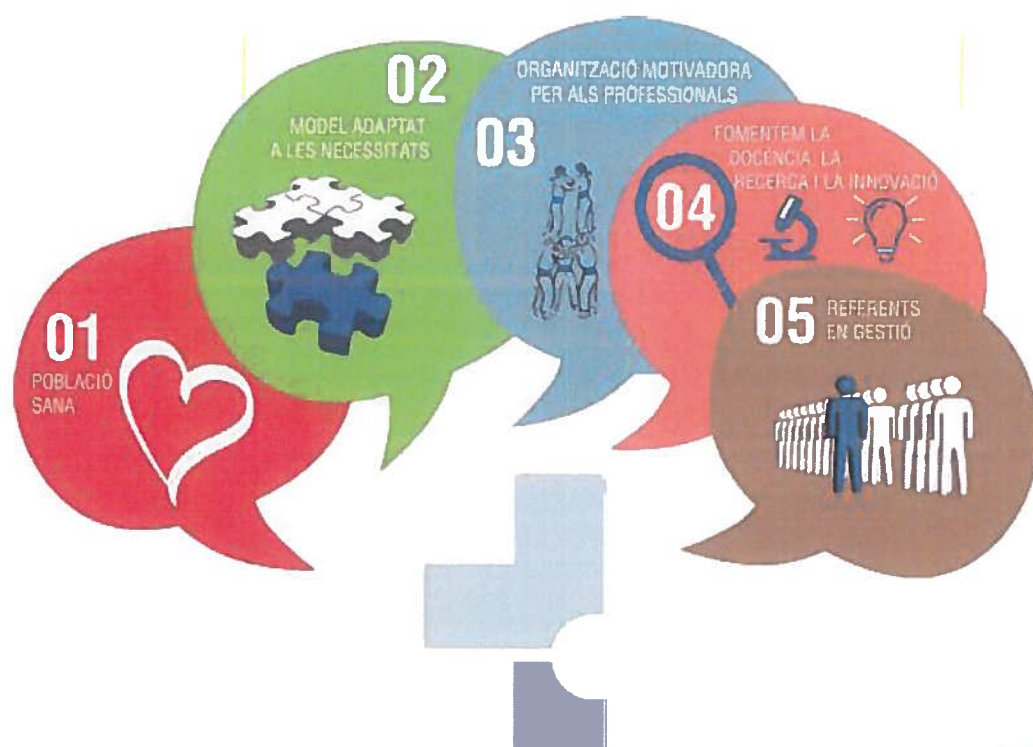




## PLA ESTRATÈGIC

A continuació es presenten els 5 eixos estratègics dels quals se'n deriven les diferents línies i objectius estratègics, projectes i indicadors de mesura per aquest període 2017-2019.

- Volem promoure una població activa i saludable estimulament estils de vida i hàbits que ho afavoreixin, fomentant l'apoderament de les persones envers la seva salut i tot això millorant la relació i la comunicació amb els líders i les entitats de la nostra comunitat.
- Volem definir nous projectes assistencials per als hospitals Dos de Maig i General de l'Hospitalet, així com un pla de millora de les urgències de l'Hospital de Sant Joan Despí, junt amb la revisió i millora de la qualitat del nostre model assistencial i organitzatiu.
- Volem ser referents professionals i organitzatius, per això treballarem millorant la gestió del talent, fomentant àrees d'excel·lència i potenciant la marca del CSI com a institució.
- Volem generar una cultura d'innovació, potenciar la docència i la recerca.
- Volem gestionar els recursos de manera eficient per tal de ser capdavanters, establint aliances amb els actors del nostre territori, definint una estructura de llocs de treball que sigui coherent amb la nostre estratègia, eliminant les ineficiències per tal d'incrementar el valor afegit i generant els recursos suficients per mantenir un equilibri econòmic.





## LÍNIES ESTRATÈGIQUES 2015-2016

Les línies estratègiques que es troben reflectides en el mapa, es concreten en objectius estratègics i es monitoritzen a través d'indicadors estratègics i inductors.

### EIX: PROMOURE UNA POBLACIÓ ACTIVA I SALUDABLE

Estimular  
l'estil vida i  
hàbits  
saludables

#### Línia 1

Per estimular els hàbits i estils de vida saludables de la població del nostre territori està previst que es **potenciï l'atenció comunitària** a través de la creació d'una Unitat de Promoció de la Salut; així com la **promoció de la salut i la prevenció de malaltia** en els nostres usuaris a través de programes dirigits a promoure hàbits de salut especialment en els grups de risc o més vulnerables. Per a tot això és imprescindible que els propis professionals siguin exemple i tinguin un **model propi de salut** que es pugui aplicar a totes les professions del Consorci Sanitari Integral, tasca per la qual es preveu crear una Comissió per a la salut dels professionals, per a la projecció d'hàbits saludables i la participació en projectes d'empreses promotores de la salut.

Apoderament  
de les persones  
envers la seva  
salut

#### Línia 2

Per tal de facilitar l'**apoderament dels nostres usuaris i els seus cuidadors** envers la seva salut, des del CSI fomentarem el coneixement de la **pròpia salut** a través de l'execució de programes educatius que estaran presents en les guies assistencials, la participació en els Programes de Pacient i Cuidador Expert®, i un pla d'identificació de riscos socials en pacients vulnerables per integrar l'assistència sanitària i social.

D'altra banda, també es fomentarà la **participació dels usuaris en la gestió de la seva malaltia**, volem usuaris actius per aconseguir la seva implicació, i per això són necessaris professionals formats en les claus d'aquest poderament.

Relació i  
comunicació amb  
la comunitat

#### Línia 3

Amb l'objectiu de **millorar la relació i la comunicació amb la comunitat** s'han dissenyat una sèrie de projectes i accions que van des de la creació de fóruns de participació pacient-ciutadà –com ara l'associació de pacients CSI–, fins a la creació de canals de comunicació nous, com un espai web per a la promoció de la salut. També establim aliances amb entitats del territori i és previst la creació d'un mapa de les relacions actuals per tal de generar projectes amb el conjunt d'entitats del territori amb l'objectiu d'establir convenis de col·laboració amb entitats per oferir més beneficis als nostres usuaris i a l'entorn. Alhora identificarem els líders de la comunitat per tal de fer-los participar més activament en la nostra organització i millorar el *feedback* i treball conjunt tenint en compte la seva visió.

## 02 EIX: ADAPTAR L'ATENCIÓ SANITÀRIA I SOCIAL A LES NECESSITATS DELS CIUTADANS

Model assistencial i organitzatiu de qualitat

### Línia 1

El Consorci Sanitari Integral aposta per revisar i desplegar el **Model assistencial i organitzatiu** que tindrà com a eixos fonamentals la visió de futur proactiva amb l'entorn, l'ús del recurs més idoni i pro- per al pacient, la humanització de l'assistència per tal que sigui més amable i empàtica, la continuïtat assistencial i l'apoderament dels professionals dins un model organitzatiu que assegurï la qualitat i la satisfacció als nostres usuaris.

Projectes assistencials dels hospitals

### Línia 2

També apostem per definir nous projectes assistencials engrescadors per a l'**Hospital Dos de Maig** i l'**Hospital General de l'Hospitalet**. Alguns d'aquestes projectes són compartits pels dos hospitals: l'adaptació del dispositiu al malalt crònic i fràgil i la potenciació encara més de l'**Hospitalització a Domicili (HADO)**.

En el cas de l'**Hospital General de l'Hospitalet**, a més, ens proposem orientar el bloc quirúrgic a la **Cirurgia Major Ambulatoria (CMA)**, desenvolupar l'**Àrea Maternoinfantil**, un **Centre Oftalmològic** i un **Centre de patologia del peu i tur- mell**.

Pel que fa a l'**Hospital de Sant Joan Despí Moisès Broggi**, és un projecte estratègic la millora dels espais i la reordenació de les àrees assistencials del **Servei d'Urgències**.

La revisió dels models assistencials anirà de la mà de procediments que ga- ranteixin projectes estructurals basats en l'eficiència energètica, ecològica i de tecnologia avançada.





## EIX: SER REFERENTS PROFESSIONALS I ORGANITZATIUS

### Gestió del talent

### Línia 1

Amb l'objectiu de captar el talent, està previst definir un model proactiu de captació del talent extern, un model de selecció orientat a la identificació del talent i un model d'avaluació de l'adequació persona-lloc de treball.

A més, per tal de fidelitzar i reconèixer el talent de l'organització, es definirà el projecte "El nostre talent", es revisaran els models de carrera professional i s'elaborarà i desplegarà una eina curricular CSI.

També està prevista l'elaboració d'un Model que permeti compartir el coneixement dels professionals.

# 2

### Fomentar àrees d'excel·lència

### Línia 2

La identificació de les àrees d'excel·lència actuals i potencials és el pas previ per potenciar-les i estendre-les a la resta de l'organització. Aquesta és una nova línia d'acció que pretén crear una sistemàtica d'avaluació per identificar àrees d'excel·lència, així com un model d'expansió de les mateixes.

# 3

### Potenciar la Marca CSI

### Línia 3

Per aconseguir una marca atraient de talent (CSI Magnètic), s'han elaborat tot un seguit de projectes i accions que van des de la creació del mapa de relacions institucionals i el teixit associatiu de la comunitat de referència, fins a un impuls nou a les principals eines de comunicació de cara la societat com són la web corporativa [www.esi.cat](http://www.esi.cat) o les xarxes socials en les quals estem presents. Aquesta renovació de continguts pensats en reforçar la marca del CSI també té com a repte buscar un lema que ens identifiqui, així com fer una auditoria dels documents que elaborem de cara al pacient per tal d'assegurar que estan adaptats al llenguatge i el nivell d'alfabetització dels usuaris.

Però la marca també és un valor que aportem els professionals en el nostre dia a dia, per tant, aconseguir el benestar i la capacitat de generar entusiasme entre ells ha de ser un dels principals motors per a aquests propers anys. Per millorar el clima laboral es dissenyaran activitats socials, el projecte "Escoltem-nos", plans de formació dirigits a millorar les competències personals i l'autocura dels professionals, millores en la conciliació familiar així com l'actualització, desplegament i mesura de la sistemàtica de reconeixement als professionals.

Per últim, es vol millorar la visibilitat interna de l'organització mitjançant els projectes "Coneix la teva empresa" i "Coneixes els teus companys".



04 **EIX: SER REFERENTS EN DOCÈNCIA, RECERCA I INNOVACIÓ**

### Línia 1

Afavorir la cultura d'innovació

Amb l'objectiu d'afavorir i generar cultura d'innovació entre els professionals del CSI i posicionar-se com una entitat innovadora dins del sector, s'ha constituït el Node Innovació que té la funció de crear i difondre un Espai d'idees, on els professionals i els usuaris poden aportar les seves idees innovadores, donar a conèixer l'equip de treball per crear xarxa i fer sessions sobre la innovació als diferents centres.

La innovació anirà acompanyada d'acords amb entitats externes.

1

2

Potenciar la docència

### Línia 2

Volem ser Hospital Universitari i per això cal fomentar l'augment de professionals doctorats per tal d'identificar aquells que puguin ser professors acreditats. Caldrà identificar/valorar nous *partners* universitaris, ser atractius pels residents i augmentar el número d'Unitats Docents acreditades. La creació de l'Aula Docent CSI serà el pas definitiu per donar visibilitat interna i externa a la nostra organització en aquest camp, aconseguint recursos necessaris per afavorir la captació de talent i la formació en excel·lència dels nostres professionals.

### Línia 3

Potenciar la recerca

Per afavorir la recerca clínica i epidemiològica competitiva volem definir com reconèixer de forma efectiva el temps dels professionals per a la recerca i com facilitar el coneixement i la interrelació dels grups del CSI amb els de l'Institut d'Investigació Biomèdica de Bellvitge (IDIBELL). En aquesta direcció ens proposem incrementar el nombre de contractes de personal de recerca gestionats pel CSI mitjançant l'IDIBELL.

Per promoure la cultura de recerca de qualitat hi ha previst la creació d'una aula informàtica i l'augment del número de revistes científiques accessibles *online*, així com la recollida de dades a través de SAP per tal de dur a terme projectes de recerca. Altres projectes previstos són la creació d'una jornada anual de recerca o la convocatòria anual de premis de recerca que permetran difusió, reconeixement i visibilitat de la mateixa.

3







## EIX: GESTIONAR ELS RECURSOS PER SER CAPDAVANTERS

Aliances i sinergies amb proveïdors i altres actors del territori

### Línia 1

Per tal de desplegar un model eficaç i eficient de contractació administrativa està previst estandarditzar el procés de contractació, la participació en projectes de centralització de compres, així com la millora del seguiment del compliment dels contractes en vigor mitjançant una nova eina informàtica.

En aquest sentit es potenciaran les aliances territorials amb altres agents del territori, tot revisant el model de relació i les condicions de convenis o contractes que finalitzin durant l'execució del pla estratègic.

Mapa de llocs de treball coherent amb l'estratègia

### Línia 2

Determinar un mapa de llocs de treball coherent amb l'estratègia, basat en criteris d'eficiència i necessitat, cercant l'estabilització de la plantilla amb un model de provisió, així com, a través de la formació en polítiques de prevenció i l'establiment de mecanismes de seguiment per reduir l'absentisme.

Eliminar allò que no agregui valor

### Línia 3

Un altre objectiu que presenta aquesta nova planificació és l'eliminació de tot allò que no agregui valor. Per això, cal orientar els processos de suport a l'assistència, per la qual cosa cal definir un sistema d'avaluació i millora dels processos de suport, així com un ús eficient dels recursos, revisant i potenciant l'eina Kaizen i desenvolupant l'eina Lean 6 Sigma.

Pel que fa a la gestió documental, hi ha prevista una actualització del Portal de processos per tal de que sigui més funcional.

Generar recursos

### Línia 4

De vital importància serà la capacitat del Consorci Sanitari Integral per generar els recursos que permetin mantenir l'equilibri econòmic i l'actualització de les infraestructures i equipaments, a banda de la renovació dels acords patrimonials.





## RESULTATS PLA ESTRATÈGIC 2017 – 2019 (exercici 2017)

A continuació s'expliquen els principals resultats de l'exercici 2017 del pla estratègic:

S'ha executat un 75% del volum d'accions planificades, amb un total de 46 accions finalitzades amb control d'eficàcia i un total d'11 accions finalitzades pendent confirmar la seva eficàcia.

Avenç de les accions	75%
Acció no planificada	3
Acció definida i planificada	1
Acció iniciada	26
Acció finalitzada, estandaritzada i comunicada	11
Acció amb control d'eficàcia	46

Sobre un total de 87 accions, 60 s'han finalitzat en la data prevista.

% accions en data	69%
Accions en data	60
Total d'accions	87

I sobre un total de 64 objectius definits, s'han assolit 49.

% objectius assolits	77%
Objectius assolits	49
Total d'objectius	64

En funció de l'eix del pla estratègic els resultats han sigut els següents:

### Eix 1: Promoure una població activa i saludable:

Consorti  Sanitari Integral				SEGUIMENT DEL PLA ESTRATÈGIC		
				Avenç de les accions	% accions en data	% objectius assolits
Eix 1	Promoure una població activa i saludable			60%	67%	75%
Línia 1.1	Estimular estils de vida i hàbits saludables	J.M. Albesa		58%	63%	85%
Línia 1.2	Apodamentament de les persones envers la seva salut	L.M. Corcuera		46%	57%	50%
Línia 1.3	Relació i comunicació amb la comunitat			100%	100%	100%

**Estimular estil vida / hàbits saludables:** S'ha constituït la Comissió per la promoció de la salut del CSI, amb la participació de professionals de diferents àmbits i col·lectius, que han definit quines són les fites pels propers anys en relació a la promoció de la salut en tres eixos: la comunitat, els nostres usuaris i els propis professionals. Aquest any s'han portat a terme 43 activitats comunitàries, amb un alt grau de satisfacció percebuda, i s'ha estat treballant per a la participació en un fitxer comunitari en la web "Actius i Salut" de l'Agència de Salut Pública de Catalunya. Per la promoció de la salut dirigida als nostres usuaris, s'han desenvolupat dos programes salut "Tabac" dirigit al pacient fumador hospitalitzat de l'Hospital Transversal i Hospital Dos de maig (112 usuaris) i "Exercici" amb el projecte enganxa't a l'activitat en l'àmbit de l'atenció primària de BCN (38 usuaris). D'altra banda, s'han valorat els requisits per a la participació del CSI en el reconeixement com a "Empresa Promotora de la Salut".



**Apoderament de les persones envers la seva salut:** S'han inclòs en la Ruta del pacient crònic complexa (PCC) els criteris d'apoderament del pacient i cuidador, així com els criteris de detecció de risc social, i han estat acordats en la Comissió Mixta del Baix Llobregat. Dins el Programa del Pacient Expert Catalunya® s'ha format un nou pacient expert en Insuficiència Cardíaca (AP BCN) i s'ha iniciat la participació en el nou Programa de Cuidador Expert Catalunya® (AP BLL). També s'ha desenvolupat el consens d'adequació de l'esforç terapèutic i s'ha iniciat la seva difusió en alguns serveis.

**Relació i comunicació amb la comunitat:** S'ha constituït la Comissió per la Participació ciutadana i Experiència dels usuaris del CSI amb l'objectiu de promoure, articular i coordinar la participació del ciutadà, en la presa de decisions de temes que els afectin respecte l'assistència sanitària i social que es dona al CSI; s'ha definit la normativa de funcionament, així com els projectes prioritzats per definir el seu model de funcionament. S'ha elaborat el Mapa de relacions institucionals i socials CSI amb la població de referència per identificar i impulsar les relacions amb els agents comunitaris. S'ha dissenyat l'espai "promoció de la salut" per a ser incorporat a la web CSI.

## Eix 2: Adaptar l'atenció sanitària i social a les necessitats dels ciutadans:

Consorci  Sanitari Integral				SEGUIMENT DEL PLA ESTRATÈGIC		
				Avenç de les accions	% accions en data	% objectius assolits
Eix 2	Adaptar l'atenció sanitària i social a les necessitats dels ciutadans			89%	88%	73%
Línia 2.1	Model assistencial i organitzatiu de qualitat	Jordi Vilareseu		100%	100%	-
Línia 2.2	Projectes assistencials dels hospitals	Diana Rodríguez		84%	82%	73%

**Model assistencial i organitzatiu de qualitat:** s'ha treballat i validat el nou model assistencial del CSI, basat en quatre pilars: Humanitzar (Ofertir la millor experiència possible del ciutadà en els serveis rebuts), Fer servir sempre el recurs assistencial més idoni i proper a l'usuari, Garantir la continuïtat assistencial clínica i de flux; i Incrementar l'apoderament dels professionals i la visió de futur. S'ha definit el pla d'implementació per al 2018/2019 amb la selecció de 14 punts on es començarà a treballar.

**Projectes assistencials de l'HDM, l'HGH i Urgències SJD:** s'han definit diferents projectes adaptats a les noves necessitats assistencials de cadascun dels centres del CSI, per exemple: adaptar un dispositiu al malalt crònic i fràgil, potenciar l'Hospitalització a domicili (HADO), Bloc quirúrgic orientat a CMA en l'HGH, Centre oftalmològic en l'HGH, Centre maternoinfantil a HGH, Unitat del peu i canvi d'enfocament de la sala d'observació en urgències de SJD.

## Eix 3: Ser referents professionals i organitzatius

Consorci  Sanitari Integral				SEGUIMENT DEL PLA ESTRATÈGIC		
				Avenç de les accions	% accions en data	% objectius assolits
Eix 3	Ser referents professionals i organitzatius			68%	60%	75%
Línia 3.1	Gestió del talent	Anna Vilanova		43%	33%	100%
Línia 3.2	Fomentar àrees d'excel·lència	Natalia Riera		80%	100%	-
Línia 3.3	Potenciar la Marca CSI	Patricia Tena		85%	75%	67%

**Gestió del talent:** s'ha definit un model de selecció orientat a la identificació del talent i s'ha aplicat a les noves incorporacions realitzades en el pla d'estabilització de plantilla (51 contractes). S'estan revisant els models de carrera professional i s'ha definit l'anàlisi funcional de l'eina curricular del CSI. S'està definint un model proactiu de captació del talent i el projecte "el nostre talent" per tal de sistematitzar la identificació i reconeixement del talent al CSI.

**Fomentar àrees d'excel·lència:** per tal d'identificar les Àrees d'excel·lència (actuals i potencials) al CSI i poder estendre-les a la resta de l'organització, s'ha definit i aprovat la Normativa i el procediment de treball de l'Equip Excel·lència, i s'han treballat els paràmetres amb els quals els mesurarem, per tal de poder iniciar al 2018 dues valoracions a mode de pilot.



**Potenciar la Marca CSI:** per tal de millorar la visió de la marca CSI, es treballa el concepte CSI Magnètic creant un mapa de relacions institucionals i teixit associatiu de la comunitat; realitzant el projecte de gestió de xarxes socials i la definició de forma participativa del Lema corporatiu del CSI: "Amb tu, per la teva salut". També es treballa en millorar la visibilitat interna mitjançant el projecte "Coneix els teus companys". I s'ha treballat per potenciar les activitats socials, amb un total de 7 realitzades.

#### Eix 4: Ser referents en docència, recerca i innovació

SEGUIMENT DEL PLA ESTRATÈGIC			Avenç de les accions	% accions en data	% objectius assolits
<b>Eix 4 Ser referents en docència, recerca i innovació</b>			<b>87%</b>	<b>75%</b>	<b>82%</b>
Línia 4.1	Afavorir la cultura d'innovació	Javier Grasso	100%	100%	100%
Línia 4.2	Potenciar la docència	Lourdes Parra	71%	43%	100%
Línia 4.3	Potenciar la recerca	Marta María	91%	86%	67%

**Afavorir la cultura de la Innovació:** s'ha generat el node d'innovació del CSI, que ha treballat la normativa a aplicar i creat l'espai CSInnova on qualsevol professional pot aportar la seva idea innovadora. S'ha fet difusió en 42 presentacions on han assistit més de 500 professionals i s'ha realitzat el primer taller d'innovació amb 50 prescriptors de la innovació al CSI. S'han rebut, durant l'últim trimestre de l'any, 46 idees innovadores a analitzar. Com a reconeixement extern, el nostre model d'innovació és finalista en els premis del programa PIA de Cotec (Fundació para la innovación). Per tal de millorar la visibilitat externa en Innovació, s'han tancat acords amb Acció i HealthTech Cluster.

**Potenciar la docència:** s'ha identificat el mapa de situació dels professors acreditats al CSI i s'ha avançat per tenir una eina curricular informatitzada. S'ha definit el mapa de l'estructura docent al CSI i quina és la seva capacitat docent. El 75% de l'estructura docent ha rebut formació de formadors. S'han incrementat els recursos bibliogràfics tant físics (7 noves subscripcions a revistes) com online. I s'ha definit el disseny de l'aula docent per tal de canalitzar les accions docents al CSI.

**Potenciar la recerca:** s'ha començat la definició del model per tal de contractar personal de recerca pel CSI mitjançant l'IDIBELL. S'ha normalitzat la participació en les reunions invitades del responsable d'investigació del CSI al comitè científic intern de l'IDIBELL (un total de 6 reunions al llarg del 2017). S'ha millorat la recollida de dades per SAP per a projectes de recerca. Amb l'IDIBELL, s'ha estandarditzat la relació de treball i s'ha donat d'alta als investigadors, mantenint en aquest any de transició el volum de col·laboracions/donacions, assajos clínics i altres projectes de recerca. S'ha establert una freqüència mínima d'informació trimestral amb l'IDIBELL.

#### Eix 5. Gestionar els recursos per ser capdavanters

SEGUIMENT DEL PLA ESTRATÈGIC			Avenç de les accions	% accions en data	% objectius assolits
<b>Eix 5 Gestionar els recursos per ser capdavanters</b>			<b>71%</b>	<b>56%</b>	<b>80%</b>
Línia 5.1	Aliances i sinergies amb proveïdors i altres actors del territori	Martí Soler	68%	60%	100%
Línia 5.2	Mapa de llocs de treball coherent amb l'estratègia	Alicia Garza	80%	67%	67%
Línia 5.3	Eliminar allò que no afegeix valor	David Pineda	76%	60%	67%
Línia 5.4	Generar recursos	Sergio Olaga	40%	0%	0%

**Aliances i sinergies amb proveïdors i altres actors del territori:** s'han fet dues accions per millorar l'eficàcia i eficiència del model de contractació, que permeten assolir un estalvi en les licitacions de 0,693 M€ (l'objectiu d'estalvi era de 0,5 M€). Les accions són: ~~Final de~~ l'estandardització del procés de contractació de proveïdors, així com la participació en 8 projectes de centralització de compres. D'altra banda s'ha fet l'anàlisi i elecció de l'espai que permetrà la sistematització del seguiment dels expedients, i que durant l'exercici 2018 és licitarà. I s'ha fet la revisió del model dels convenis/contractes que finalitzen durant l'execució del pla estratègic (serveis de suport tractament renal i diagnòstic per la imatge).

**Mapa de llocs de treball coherent amb l'estratègia:** per tal de determinar les necessitats de plantilla amb criteris d'eficiència i necessitat, s'ha definit el document marc que regula el 100% del mapa de llocs de treball. S'ha treballat en l'estabilització de la plantilla (amb 51 contractes de metges resolts), restant pendent d'execució la part d'infermeria. I per reduir l'absentisme s'ha consensuat el percentatge de reducció i la bateria d'actuacions a realitzar.

**Eliminar allò que no agregui valor:** s'ha definit i validat la sistemàtica per fer avaluació dels processos per part del client intern, es realitzarà una prova amb 5 processos. S'ha revisat i modificat el procediment de realització del Kaizen; s'ha fet la prova en el Kaizen de reducció del temps porta-agulla en l'Ictus amb l'assoliment dels objectius definits. S'ha generat, dintre de l'espai CSInnova, l'oportunitat de que els professionals puguin aportar idees de millora del seu procés: s'han rebut 26 idees de millora en l'últim trimestre del 2017. S'està definint la sistemàtica Kaizen 6 Sigma que utilitzarem en el projecte de reducció de l'estada mitjana a Hospitalització durant el 2018.

**Generar recursos:** es treballa en el procés i gestió de la modernització d'estructures físiques i d'equipaments del CSI amb una execució total del capítol d'inversions de 3,314 Milions d'euros, 1,318 Milions d'euros per sobre del pressupost inicial de l'exercici 2017, conseqüència de l'aprovació per part del Consell Rector d'un pla d'inversions extraordinari amb un horitzó 2017-2018 i una dotació de 3,441 Milions d'euros. Durant l'exercici 2017 s'ha reactivat el procés de negociació per tal de renovar els acords patrimonials dels edificis de Barcelona i Hospitalet, amb la participació del CatSalut, Creu Roja i CSI.





## DADES D'ACTIVITAT 2017

A continuació es presenta el resum de les dades d'activitat dels diferents centres del Consorci del període 2017:

### HOSPITAL TRANSVERSAL

#### Assistència Hospitalització

#### ALTES CONVENCIONALS 2,38%



Període: 18.453  
Anterior: 18.024

Pes Mitjà -0,19%

Període: 1,0220  
Anterior: 1,0240

#### EM. ALTES CONV. -0,47%



Període: 7,26  
Anterior: 7,29



Altes 2016	Altes 2017	Estades 2016	Estades 2017	Impacte Estades	Impacte Llits
18.024	18.453	131.430	133.925	-632,9	-1,7

#### HOSPITALITZACIÓ A DOMICILI

QUANTITAT	Per l'índex d'ocupació s'ha començat amb una mitja de 24 llocs mensuals												Total
	gen	feb	mar	abr	ma	jun	jul	ago	set	oct	nov	des	
Nombre total altes - 2017	58	51	63	46	57	62	46	53	47	78	81	65	705
Nombre total altes - 2016	52	50	59	46	51	49	54	43	48	55	58	45	610
Nombre d'interconsultes valorades	81	66	91	61	76	75	72	79	68	94	96	79	938
Nombre d'estades	795	646	734	591	669	645	660	732	677	1.020	775	647	9.040
Percentatge d'ingressos d'urgències	22,4%	31,4%	36,5%	34,6%	31,6%	32,3%	32,6%	28,3%	38,3%	37,2%	48,1%	35,6%	34,2%
Percentatge d'ingressos urgents	33,3%	36,4%	25,0%	42,2%	32,2%	28,6%	31,3%	32,7%	27,8%	45,0%	48,1%	35,6%	34,8%
Índex d'ocupació	106,85%	96,14%	98,66%	82,06%	119,51%	117,35%	91,33%	99,42%	94,07%	106,23%	107,80%	86,90%	103,20%





## Assistència quirúrgica

**IQ TOTALS 7,52%**

 Període: 19.135  
Anterior: 17.797

**IQ HOSPITALITZACIÓ 2,18%**

 Període: 6.563  
Anterior: 6.423

**IQ CMA 10,53%**

 Període: 12.572  
Anterior: 11.374

**Total IQ cma 0,78%**

 Període: 13.660  
Anterior: 13.554

❖ El increment de IQ esta relacionat amb el Pla de Xoc.

❖ Amb el Pla de xoc s'han portat a terme un total de 1.331 IQ que representa un 93,2 % dels casos possibles

	Any	2017	2016
IQ Urgents BQC (no cma)		2.820	2.790
Índex ocupació quirúrgica % (Met)		86,6%	87,7%
I.Ocup.QC Met/ s/ L: recanvi (hsortidaQ-hentadaQ)		77,9%	78,8%
nº de mòduls		2.093	2.075
Intervencions per mòdul (Met)		2,0	2,0
Temps mitjà de recanvi per IQ Met		35,0	35,1

	Any	2017	2016
IQ Urgents BQC (no cma)		828	847
Índex ocupació quirúrgica % (Met)		84,1%	86,2%
I.Ocup.QC Met/ s/ L: recanvi (hsortidaQ-hentadaQ)		66,5%	68,5%
nº de mòduls		1.609	1.684
Intervencions per mòdul (Met)		4,2	4,1
Temps mitjà de recanvi per IQ Met		21,8	22,2

## ASSISTÈNCIA AMBULATORIA

**PRIMERES VISITES -6,92%**

 Període: 155.063  
Anterior: 166.599

**SEGONES VISITES 3,43%**

 Període: 306.002  
Anterior: 295.864

**TAXA REITERACIÓ 19,75%**

 Període: 1,97  
Anterior: 1,78

**Nº SESSIONS HDIA 8,19%**

 Període: 44.866  
Anterior: 41.470

Servei	Total		%
	2017	2016	
Area Risc Vascular	536	690	-22,32%
Cardiologia	14.448	14.475	-0,19%
Digestiu	14.279	14.154	0,88%
Neurologia	4.710	4.076	15,55%
ORL	455	579	-21,42%
Pneumologia	6.047	5.209	14,33%
Urologia	1.375	1.291	6,51%
Vascular	6.643	5.578	-19,09%
<b>Total</b>	<b>48.493</b>	<b>46.132</b>	<b>5,12%</b>

Centre	Període	Anterior	Diferència
<b>Total</b>	<b>13,5%</b>	<b>10,3%</b>	<b>3,2%</b>
HBL	12,8%	8,2%	4,5%
HGH	14,8%	13,9%	0,9%

## Assistència urgent

### ALTES A URGÈNCIES 1,88%



Període: 127.123  
Anterior: 124.779

### % Urgències CMBD 0,33%



Període: 3.69% & 4.695  
Anterior: 3,37% & 4.199

### % Urgències Ingressades 0,08%



Període: 9,97%  
Anterior: 9,89%

### Temps Mig fins Triatge -27,00%



Període: 7,75 Minuts  
Anterior: 10,61 Minuts

Meta 12'

### % Altes <30m Tr. & Assistència MAT3 0,95%



Període: 49,61%  
Anterior: 48,66%

Meta 60%

Urgències	HBL	HGH	Total
Blanc	310 0,46%	387 0,79%	697 0,60%
1	113 0,17%	26 0,05%	139 0,12%
2	4.366 6,5%	2120 4,3%	6.486 5,6%
3	34.942 51,7%	16511 33,7%	51.453 44,1%
4	21.443 31,70%	22.668 46,28%	44.111 37,82%
5	6.471 9,57%	7269 14,84%	13.740 11,78%
Total	67.645 100%	48.981 100%	116.626 100%

\*Sense urgències obstètriques

Temps procés 2017 -2016 Centre: HBL			
DimPeríode	Període	Anterior	Diferència
% urg temps adm -triatge <10m	70,4%	59,5%	34,1%
% Temps Triatge - Assistència (min.) <30m	43,1%	44,2%	-2,4%
Temps mitjà Adm -inici assist (m)	58,1	59,6	-2,6%
Temps mitjà inici Assist. -Alta (h)	8,1	7,7	4,8%
Temps total assistència (EM) (h)	9,1	8,7	4,3%
Temps mitjà pendents d'ingrés (h)	23,4	23,1	1,1%

Temps procés 2017 -2016 Centre: HGH			
DimPeríode	Període	Anterior	Diferència
% urg temps adm -triatge <10m	76,7%	67,3%	14,0%
% Temps Triatge - Assistència (min.) <30m	36,8%	37,2%	-1,1%
Temps mitjà Adm -inici assist (m)	62,8	64,7	-3,0%
Temps mitjà inici Assist. -Alta (h)	4,0	3,7	7,2%
Temps total assistència (EM) (h)	4,8	4,8	0,8%
Temps mitjà pendents d'ingrés (h)	8,3	7,0	18,1%

## HOSPITAL DOS DE MAIG

### Assistència Hospitalització

### ALTES CONVENCIONALS 8,66%



Període: 2.898  
Anterior: 2.667

### EM. ALTES CONV. -6,66%



Període: 6,51  
Anterior: 6,97

### Pes Mitjà 5,01%



Període: 0,9780  
Anterior: 0,9310

- L'HDM te una composició d'altres quirúrgiques de 70%
- La major part de les IQ del Pla de xoc son de procediments amb ingrés
- L'increment d'altres per pròtesis han fet increment el pes de les altes



HOSPITALITZACIÓ A DOMICILI

QUANTITAT	Per l'índex d'ocupació s'ha comptat amb una mitja de 24 llits mensuals												Total
	gen	feb	mar	abr	maig	jun	jul	ago	set	oct	nov	des	
Nombre total altes - 2017	57	59	66	54	79	70	63	51	59	80	72	76	786
Nombre total altes - 2016	39	48	49	54	52	59	35	43	40	55	69	54	597
Nombre d'interconsultes valorades	14	18	14	14	18	14	14	13	13	16	13	10	169
Nombre d'estades	454	444	574	489	617	522	560	407	465	641	522	695	6.393
Percentatge d'ingressos d'urgències	8,8%	5,1%	4,5%	9,3%	8,9%	2,9%	4,8%	9,8%	5,1%	7,5%	9,7%	5,3%	6,7%
Percentatge d'ingressos urgents	5,2%	3,0%	6,3%	10,9%	6,2%	4,4%	5,4%	7,1%	6,7%	8,0%	7,1%	7,1%	6,4%
Índex d'ocupació	61,06%	66,11%	77,17%	67,97%	82,99%	72,52%	75,33%	54,74%	64,62%	66,16%	72,56%	93,40%	72,98%

Assistència quirúrgica HDM

**IQ TOTALS 10,65%**

Període: 5.558  
Anterior: 5.023

Activitat del Pla de XOC de 440 IQ  
100 Pmaluc  
100 Pgenoll  
200 Cataractes

**IQ HOSPITALITZACIÓ 21,75%**

Període: 1.114  
Anterior: 915

**IQ CMA 8,18%**

Període: 4.444  
Anterior: 4.108

Índex de substitució  
80,3%

**Total IQ cma 1,11%**

Període: 4.740  
Anterior: 4.688

**EM preop IQ urgents**

Període: 1.20  
Anterior: 1.10

**Altes CMA 8,21%**

Període: 4.479  
Anterior: 4.139

Indicadors quirúrgics HDM

	Any	2017	2016
IQ Urgents BQC (no cma)		268	297
Índex ocupació quirúrgica % (Matl)		80,2%	80,0%
L.Ocup.QC Matl s/ t. recanvi (hsortidaQ-hentradaQ)		63,2%	63,0%
nº de mòduls		1.090	1.113
Intervencions per mòdul (Matl)		3,9	3,9
Temps mig de recanvi per IQ Matl		22,4	22,4





## ASSISTÈNCIA AMBULATORIA HDM

### PRIMERES VISITES 2,92%



### SEGONES VISITES 3,76%



### TAXA REITERACIÓ 1,44%



### Nº SESSIONS HDIA 13,56%



Resum % Vs.no present. / Cites programades HDM

Centre	Període	Anterior	Diferència	
Total		11,8%	12,4%	-0,7%
HDM		11,8%	12,4%	-0,7%



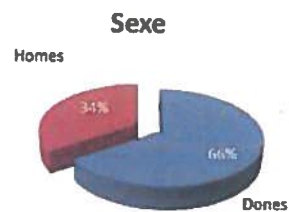
Proves de Gabinetes per Servei HDM

Servei	Total 2017	Total 2016	%
Cardiologia	1.698	1.889	-10,11%
Digestiu	2.010	2.036	-1,28%
Neurologia	417	356	17,13%
Pneumologia	2.362	2.183	8,20%
Vascular	1.118	631	77,18%
<b>Total</b>	<b>7.605</b>	<b>7.095</b>	<b>7,19%</b>

## ASSISTÈNCIA ESIC- HDM

La MISSIÓ de l'ESIC és fer intervencions per disminuir o retardar la discapacitat

Perfil Pacient	Jun	Jul	Ago	Set	Oct	Nov	Des	Acumulat
Edat mitjana	83	83	83	84	82	83	83	83
Sexe % dones	78%	88%	61%	85%	60%	83%	64%	68%
% Pacients PCC/MACA	48%	46%	36%	38%	30%	39%	36%	38%
Nombre pacients PCC	9	41	29	33	36	55	44	142
Nombre pacients MACA	5	9	5	2	2	5	2	17



El perfil dels pacients que arriben al ESIC és majoritàriament del sexe femení i amb una edat entorn als 83 anys. Gairebé el 38% dels pacients atesos ja estan etiquetats de PCC o MACA.

Activitat realitzada	Jun	Jul	Ago	Set	Oct	Nov	Des	Acumulat
Nombre Pacients atesos	29	109	94	93	126	152	129	415
Nombre de nous episodis atesos	29	89	50	47	82	104	66	487
Nombre assistències (diàries)	36	174	152	157	254	318	244	1091
Nombre prestacions realitzades	54	222	209	240	485	668	498	2376
Rati assistències / episodi (acumulat)	1,86	2,34	2,89	3,37	4,07	4,68	5,09	-

Recordar que el dispositiu va iniciar la seva activitat el 21 de juny i durant els següents 3 mesos a funcionat amb la meitat de la dotació i en període de vacances.

Procedència	Jun	Jul	Ago	Set	Oct	Nov	Des	Acumulat
Atenció primària	10	41	31	42	74	73	60	331
CUAP	5	11	5	9	13	30	16	89
Hospitalització	2	10	16	19	10	11	11	79
CCEE	3	4	4	3	2	4	3	23
HDIA	1	21	6	5	1	0	2	36



A data d'avui ja s'ha realitzat la presentació del dispositiu a tots els nostres Centres de derivació d'Atenció Primària i es valora positivament que el gran gruix de pacients que arriben al ESIC procedeixen d'elles.

## Assistència urgent HDM

### ALTES A URGÈNCIES 2,34%



Període: 48.990  
Anterior: 47.868

### % Urgències CMBD -0,01%



Període: 0,34% & 165  
Anterior: 0,35% & 168

### % Urgències Ingressades 0,43%



Període: 2,75%  
Anterior: 2,31%

### Temps Mig fins Triage -8,95%



Període: 9,38 Minuts  
Anterior: 10,42 Minuts

Meta  
1,2

### % Altes <30m Tr. & Assistència MAT3 4,47%



Període: 49,50%  
Anterior: 45,13%

Meta  
60%

Nivell MAT	Urg. Ateses	%	% 1,2,3	% 4,5
	<b>48.990</b>	<b>100,0%</b>	<b>12,0%</b>	<b>87,8%</b>
	137	0,3%		
1	11	0,0%	0,0%	
2	542	1,1%	1,1%	
3	5.311	10,8%	10,8%	
4	32.945	67,2%		67,2%
5	10.044	20,5%		20,5%

DimPeríode	Període	Anterior	Diferència
% urg temps adm-triatge <10m	67,9%	60,1%	13,0%
% Temps Triage - Assistència (min.) <30m	34,4%	31,2%	10,4%
Temps mitjà Adm-Inici assist (m)	68,7	80,1	-14,3%
Temps mitjà inici Assist.-Alta (h)	1,9	1,7	11,0%
Temps total assistència (EM) (h)	3,2	3,1	3,6%
Temps mitjà pendents d'ingrés (h)	4,1	3,5	15,9%

## HOSPITAL SOCIOSANITARI





## Unitats Hospitalització SS

**Nombre altes: 1.533**

Serveis.Descripció	2017	2016
	<b>1.533</b>	<b>1553</b>
Convalescència	507	451
Llarga estada	48	88
Llarga estada temporal	34	41
Pal·liatiu	385	377
Psicogeriatría LLEE	12	20
Psicogeriatría M.E.	195	198
SubAguts	352	378

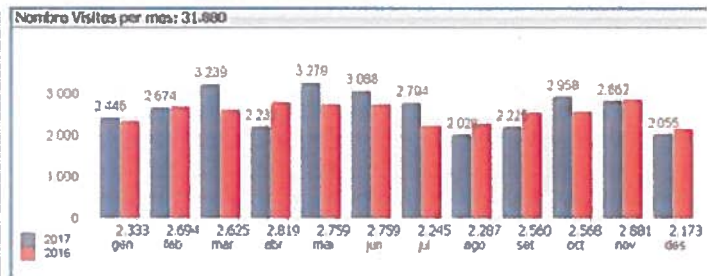
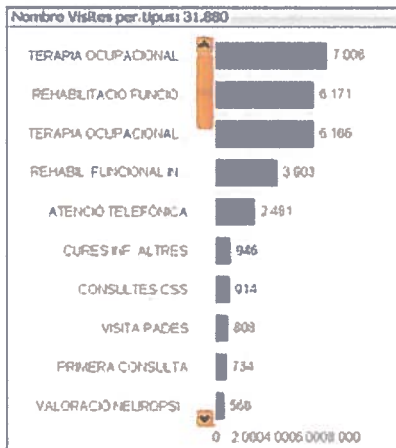
**Estada Mitjana: 26,14**

	2017	2016
	<b>26,14</b>	<b>27,31</b>
Convalescència	31,30	31,23
Llarga estada	147,53	94,89
Llarga estada temporal	36,79	32,64
Pal·liatiu	13,22	14,22
Psicogeriatría LLEE	252,15	252,96
Psicogeriatría M.E.	22,61	24,22
SubAguts	9,49	9,04

Unitats	Estades
Convalescència	16.130
Llarga estada	7.609
Llarga estada temporal	1.190
Pal·liatiu	5.264
Psicogeriatría LLEE	2.252
Psicogeriatría M.E.	4.454
SubAguts	3.332



## Àrea Ambulatoria SS



**Nº SESSIONS HDIA 8,31**

 **Periode: 7.339**  
**Anterior: 6.776**

## CENTRES D'ATENCIÓ PRIMÀRIA



## Atenció Primària

	Període	Anterior	% Varc
Nombre visites ateses	621.983	618.038	101%
Nombre visites ateses al CAP	599.515	596.080	101%
Nombre visites ateses a Domicili	22.468	21.958	102%
Nombre de visites NO presentades	53.273	49.757	107%
Nombre de Pacients atesos	78.901	76.527	102%
Pacients amb metge assignat	108.156	106.083	102%
Nombre de Vacunes enregistrades	52.426	52.089	101%
Nombre de sol·licituds PFI	50.386	48.208	105%
Control Òptim de TA en HTA - %	72,19%	70,62%	102%
Control acceptable d'HbA1c en DM2	81,69%	80,11%	102%

Nombre visites específiques		XL				
	Total	S Família	Collblanc	Gaudi	Torrassa	
Nombre de visites	621.983	140.499	148.587	151.017	181.890	
Metge de Família	308.871	73.289	70.864	76.050	88.668	
Pediatres	49.579	10.967	14.694	6.761	17.157	
Odontòleg	14.955	2.490	3.620	3.521	5.324	
Infermeria M.F. i Infermeria Pediatria	176.331	37.649	40.015	47.389	51.278	
Treballadora Social	20.814	6.114	6.820	4.840	3.040	
Nombre de domicilis	22.468	6.620	4.628	5.620	5.600	

Indicadors	XL												
	Gener	Febrer	Març	Abril	Maig	Juny	Juliol	Agost	Setembre	Octubre	Novembre	Desembre	
% de pacients NO presentats	7,9%	7,7%	7,5%	7,3%	8,1%	7,9%	8,3%	8,3%	7,5%	8,8%	8,2%	7,5%	7,7%
N. NO presentats	53.273	4.506	4.450	4.933	4.051	5.082	4.874	4.328	2.726	4.370	5.210	5.167	3.576
N. NO presentats (Any anterior)	49.757	3.557	4.194	4.372	4.271	4.144	4.582	3.904	2.579	4.231	4.850	5.216	3.857

## ÀREA SOCIAL

### Àrea Social: Activitat equips valoració Dependència i Discapacitat

Acumulat Desembre	2016	2017	Varc
SEVADS	19.819	23.695	120%
DISCAPACITAT	8.913	8.603	97%

	2015	2016	2017
Entrades	24.336	25.636	25.632
Realitzades	16.113	19.819	23.695



Índex d'ocupació Desembre	Residència	Centre de dia
Residència Francisco Padilla	99,82%	99,97%
Residència Companys Social Collblanc	99,75%	98,25%
<b>Total</b>	<b>99,79%</b>	<b>99,11%</b>

Indicador		F. Padilla	Collblanc
<b>% PIAI'S</b>		<b>87,00%</b>	<b>89,17%</b>
Nivells de dependència segons reconeixement de grau	Grau III	35,00%	51,10%
	Grau II	53,00%	43,30%
	Grau I	11,00%	5,30%
	Sense Grau	1,00%	0,30%
Nivells de dependència segons Barthel i Pfeiffer	Dependència alta	53,00%	73,30%
	Dependència mitjana	28,00%	18,90%
	Dependència baixa	19,00%	7,8%
Persones ateses amb activitats de fisioteràpia		75,70%	85,98%
Persones ateses amb activitats de psicologia		36,00%	10,19%
Persones ateses amb activitats de Teràpia ocupacional		79,00%	79,61%
Persones ateses amb activitats de Dinamització		26,40%	36,94%
Derivacions Hospitalàries (sobre estades totals- 1000 estades)	Centres CSI	0,22	0,06
	Altres Centres	0,27	0,01





## Reconeixements 2017



### Hospital Dos de Maiq:

- ❖ Premi a l'excel·lència quirúrgica
- ❖ Premi a l'excel·lència en l'indicador de cirurgia major ambulatoria
- ❖ Benchmark en l'indicador de mortalitat
- ❖ Benchmark en l'indicador de reingressos clínicament relacionats.

### Hospital de Sant Joan Despi Moisès Broggi

Premi a l'excel·lència quirúrgica d'Hospitals de referència,  
Benchmark en l'indicador de cirurgia major ambulatoria



Disseny d'una eina on-line per a l'equilibri de les  
carregues assistencials a les unitats d'  
hospitalització. De la ficció a la realitat

## ACREDITACIONS

L'Hospital de Sant Joan Despi, acreditat per la  
Societat Espanyola de Cardiologia pel seu model  
d'Atenció Cardiològica a l'Atenció Primària

## FIS 2017

PI17/01182: IP - M.Alba Aguado Jodar; Redes de multimorbilidad, prescripción farmacéutica y factores de riesgo de la población adulta catalana. Estudio MorbiNet (concedit: total=22.990€)

PI17/01188: IP - Manuel Jesús Gómez-Choco; co-IP - Pedro Armario Garcia; Valor pronóstico de la presión arterial central y la rigidez arterial en la progresión de la enfermedad de pequeño vaso cerebral después de un primer ictus lacunar (concedit: total=96.800€)



## SITUACIÓ ECONÒMICA, FINANCERA I PATRIMONIAL

El resultat econòmic de l'exercici v2017 ha estat de +1.712.520,36 €, amb un resultat d'exploració de +1.728.930,86 € i un resultat financer negatiu de -16.410,50 €. Respecte a l'exercici 2016, el resultat d'exploració millora en 3.440.133,76 €, i el resultat financer millora en + 485.312,71 €..

	Exercici 2017	Exercici 2016	Diferències 2017-2016
<b>A.1) RESULTAT D' EXPLOTACIÓ</b>	<b>1.728.930,86</b>	<b>-1.711.202,90</b>	<b>3.440.133,76</b>
<b>A.2) RESULTAT FINANCER</b>	<b>-16.410,50</b>	<b>-501.723,21</b>	<b>485.312,71</b>
<b>A.5) RESULTAT DE L 'EXERCICI</b>	<b>1.712.520,36</b>	<b>-2.212.926,11</b>	<b>3.925.446,47</b>

Pel que fa referència a la situació patrimonial i financera, la solvència del Consorci és de 40,69 milions d'euros (valor total de l'actiu menys passiu exigible), amb un rati d'endeutament (passiu exigible dividit entre total del passiu) del 77,7% i un fons de maniobra de 15,23 milions d'euros (diferència entre actiu corrent i passiu corrent). El Consorci presenta una situació patrimonial i financera equilibrada, amb solvència i liquiditat suficient per a complir amb les seves obligacions.

Consorti Sanitari Integral. Balanç			
	2017	2016	diferències 2017-2016
ACTIU NO CORRENT	126.361.534 €	128.631.518 €	-2.269.984 €
ACTIU CORRENT	56.042.092 €	54.753.596 €	1.288.496 €
<b>TOTAL ACTIU</b>	<b>182.403.625 €</b>	<b>183.385.113 €</b>	<b>-981.488 €</b>
PATRIMONI NET	40.686.348 €	38.739.575 €	1.946.772 €
PASIU NO CORRENT	100.901.630 €	106.379.793 €	-5.478.163 €
PASIU CORRENT	40.815.648 €	38.265.745 €	2.549.903 €
<b>TOTAL PASSIU</b>	<b>182.403.625 €</b>	<b>183.385.113 €</b>	<b>-981.488 €</b>
<b>PRINCIPAL MAGNITUTS PATRIMONIALS</b>			
	2017	2016	diferències 2017-2016
FONS DE MANIOBRA (AC-PC)	15.226.444 €	16.487.850 €	-1.261.406 €
LIQUIDAT (AC/PC)	1,37	1,43	0 €
SOLVÈNCIA (ACTIU-PASIU EXIGIBLE)	40.686.348 €	38.739.575 €	1.946.772 €
ENDEUTAMENT (EXIGIBLE/TOTAL PASSIU)	77,7%	78,9%	0 €

Respecte a la liquidació del pressupost, el resultat pressupostari de l'exercici 2017 ha estat equilibrat amb una romanent de tresoreria no afectat de 21.593.748,05 €.

Informe de gestió 2017

**Carles Constante i Beitia**  
- Director General -

