

CONVENI DE COL·LABORACIÓ ENTRE L'INSTITUT CATALÀ DE LA SALUT – DIRECCIÓ D'ATENCIÓ PRIMÀRIA COSTA DE Ponent I EL CONSORCI SANITARI INTEGRAL (CAE RONDA TORRASSA) PER A LA REGULACIÓ DE LA GESTIÓ DELS ESPAIS COMPARTITS DEL CAP RONDA TORRASSA DE L'HOSPITALET DE LLOBREGAT

REUNITS

D'una part, la senyora Montserrat Figuerola Batista, gerent territorial de la Gerència Territorial Metropolitana Sud de l'Institut Català de la Salut amb NIF Q-5855029-D, actuant en virtut de la delegació de competències atorgada pel director gerent de l'Institut Català de la Salut, segons resulta de la Resolució SLT/3067/2018, de 18 de desembre, (DOGC Núm. 77889 de 15 de gener de 2019) i domicili a efectes d'aquest conveni el de la Direcció d'Atenció Primària Costa Ponent, a Avda. Granvia de L'Hospitalet, 199-203, 08908 L'Hospitalet de Llobregat (Barcelona).

I d'altra banda, el senyor Carles Constante i Beitia, director general del Consorci Sanitari Integral, en nom i representació de Consorci Sanitari Integral, en endavant CSI, amb NIF núm.Q5856254G en virtut de l'escriptura de poder atorgada davant del notari de Catalunya, Sra. Silvia Toquero Cariello, de data 26 de maig de 2016, amb el número 366 de seu protocol.

Ambdues parts es reconeixen respectivament competència i capacitat per formalitzar aquesta addenda.

MANIFESTEN

I Que l'ICS és una entitat de dret públic de la Generalitat de Catalunya, referent i model de la provisió de serveis de salut a Catalunya, amb una organització orientada al manteniment dels nivells òptims d'efectivitat, de qualitat i d'eficiència en tots els seus àmbits d'actuació, que prioritza la innovació organitzativa i tècnica en els terrenys assistencial, docent i investigador.

II Que d'acord amb el que estableix l'article 34 del Decret 13/2009, l'aprovació dels Estatuts de l'Institut Català de la Salut, la Direcció Territorial Metropolitana Sud (d'ara endavant GTMS-ICS) constitueix l'òrgan de gestió territorial dels recursos a l'àrea de l'Hospitalet de Llobregat, Baix Llobregat, Garraf i Alt Penedès, que inclou tota la xarxa sanitària i social dels centres, serveis i establiments que s'inclouen en aquests territoris, per la qual cosa inclou l'Hospital Universitari de Bellvitge, l'Hospital de Viladecans i els centres d'atenció primària englobats a la Direcció d'Atenció Primària Costa de Ponent, sent un dels seus principals objectius, el de contribuir a millorar la salut de la població de referència amb més nivells de qualitat, utilitzant fórmules de gestió centrades en l'eficiència i el prestigi amb tot això al sector públic al qual pertany, sent una de les seves prioritats el treball en xarxa i la cooperació amb altres centres sanitaris de la xarxa d'atenció sanitària pública de Catalunya.

III Que el CSI és un consorci públic quin objectiu prioritari és: la prestació de serveis d'atenció hospitalària especialitzada i d'atenció primària de salut, a l'àrea de l'Hospitalet de Llobregat i Bla Comarca del Baix Llobregat, i àrea de Barcelona.

IV Que seguint les directrius del Departament de Salut, el Servei Català de la Salut va atorgar al Consorci Sanitari Integral la gestió dels serveis d'atenció especialitzada de dermatologia, urologia, otorinolaringologia, traumatologia, cirurgia, cardiologia, oftalmologia, digestologia, pneumologia i endocrinologia, prestant els seus serveis en uns espais ubicats al CAP Ronda Torrasa, ubicat al carrer Ronda Torrasa núm. 151 de L'Hospitalet de Llobregat.

V Que l'article 50 de la Llei 15/1990, de 9 de juliol, d'ordenació sanitària de Catalunya, adscriu al Servei Català de la Salut, entre d'altres els béns i drets afectes a la gestió i l'assistència sanitària de que és titular la Generalitat de Catalunya i els transferits de la Seguretat Social com és el cas del CAP Ronda Torrasa.

VI.- Que fruit d'aquests manaments, les entitats varen signar un conveni de col·laboració de data 29 de setembre de 2008, per a la regulació de la gestió d'espais compartits de l'edifici Cap Ronda Torrasa de l'Hospitalet de Llobregat, per part dels especialistes del CSI, que fins a la data s'ha anat prorrogant anualment i que ara cal renovar, bàsicament per adaptar-lo a la Llei 40/1995, d'1 d'octubre de Règim Jurídic de l'Administració de l'Estat, així com a la Llei Orgànica 3/2018, de 5 de desembre, de Protecció de Dades Personals i garanties dels drets digitals d'entre d'altres.

VI Que ambdós institucions entenen del tot necessari seguir amb l'optimització de l'aprofitament dels recursos públics, com un component bàsic per aconseguir una millor eficiència i eficàcia del mateixos, amb un clar benefici pels usuaris del sistema públic de salut pel que fa a la millora de l'accessibilitat, manteniment de la continuïtat assistencial, permetent fins i tot la millora en els processos de treball, tant pel que fa a la qualitat assistencial, com a la simplificació de tràmits.

Que en base a aquests antecedents, és voluntat de les parts per mitjà del present conveni l'establiment de les condicions del compartiment d'espais i del repartiment de despeses del CAP Ronda Torrasa entre les entitats, per mitjà de les següents

CLÀUSULES

Primera.- Objecte

L'objecte de la present conveni és afavorir la col·laboració entre l'ICS i el Consorci Sanitari Integral perquè l'atenció especialitzada Ronda Torrasa gestionada pel CSI, es realitzi al CAP Ronda Torrasa de L'Hospitalet, centre gestionat per l'ICS. A aquets efectes, l'ICS autoritza l'ús d'uns espais/consultes per tal que el CSI assisteixi els seus usuaris dins del CAP Ronda Torrasa de L'Hospitalet.

Aquest conveni detalla la regulació i l'establiment de les condicions pel repartiment de determinades despeses entre l'Institut Català de la Salut i el CSI amb motiu de l'autorització d'ús dels espais reflectits a l'Annex 1 i 2 del present conveni de compartiment dels espais de l'immoble situat al carrer Ronda Torrasa, núm. 151 de L'Hospitalet.

Segona.- Definició d'espai

- A l'Annex 1 i 2 d'aquesta addenda es defineix l'espai utilitzat pel CSI, la seva ubicació concreta, la distribució i el total de m2 utilitzats sobre el total de superfície del centre.

- No hi ha béns mobles i equipaments aportats per l'ICS.
- El CSI coneix i accepta l'estat en què es troben aquests espais.

Tercera.- Serveis

La utilització comprèn la infraestructura comú d'aprofitament del centre i, per tant, els subministraments d'aigua, gas, electricitat, i el manteniment de l'immoble i de les instal·lacions comunes descrits en l'Annex 3.

Quarta.- Responsabilitats

El CSI i l'Institut Català de la Salut tindran cura de l'adequada utilització de les instal·lacions comunes que són objecte d'aquest conveni i haurà d'informar-se immediatament l'un a l'altre de qualsevol anomalia o incidència que sorgeixi a fi de trobar la seva solució.

Serà d'estricta competència i responsabilitat del CSI tot el que fa referència als espais autoritzats, béns mobles i equipaments de la seva propietat i d'ús propi, ho serà també el que correspongui en relació amb les persones, ja siguin usuaris o treballadors, que es trobin en els espais autoritzats per al seu ús.

A tal efecte, el CSI respon de tots els danys i perjudicis que puguin esdevenir-se com a conseqüència o amb ocasió del desenvolupament de la seva activitat. A l'objecte de fer front a les possibles responsabilitats que es puguin derivar per aquest concepte, el CSI subscriurà la corresponent pòlissa de responsabilitat civil que sigui adequada a la seva activitat.

En aquest sentit l'institut Català de la Salut serà responsable de tot el que fa referència als seus espais, béns mobles i equipaments de la seva propietat i d'ús propi, així com en relació a les persones, ja siguin usuaris o treballadors que es trobin en els espais autoritzats per al seu ús, tenint subscrita la corresponent pòlissa de responsabilitat civil que sigui adequada a la seva activitat.

Cinquena.- Obres

El CSI s'abstindrà de realitzar obres que alterin la configuració o els elements estructurals de l'edifici i de modificar les instal·lacions sense autorització prèvia i escrita de l'Institut Català de la Salut.

Sisena.- Distribució de despeses

La utilització dels espais objecte d'aquesta addenda comporta que el CSI faci càrrec de les despeses derivades dels diferents serveis i subministraments, del manteniment de l'immoble i les instal·lacions comunes, mitjançant l'aplicació del corresponent coeficient de superfície d'utilització, sempre i quan no hi hagi un altre mitjà objectiu per delimitar la despesa real.

El coeficient de superfície d'utilització és el percentatge de metres quadrats utilitzats sobre el total de superfície útil, que en aquest cas pel CSI – Atenció Especialitzada és del **41,43%**, d'acord amb l'Annex 2 d'aquesta addenda.

A les despeses del servei de neteja s'aplicarà un coeficient del 67,45€, donat que aquest servei no inclou la neteja dels espais ocupats per l'ABS Rda. Torrasa, només els espais de l'ICS i del CAE del CSI.

L'import corresponent a l'any 2021 es preveu que sigui de **125.197,43€** pel CSI, tal com es detalla a l'Annex 3 d'aquest conveni.

En funció de les despeses anuals realment produïdes, durant la vigència del conveni, hi cabrà la modificació d'aquest import pels anys posteriors vigents, modificació que s'haurà de formalitzar per escrit, i es signarà per les parts i formarà part d'aquest conveni. Així mateix, i per les successives pròrrogues, la modificació dels imports quedarà en elles reflectit.

Setena.- Seguretat i vigilància

Cada una de les empreses vetllarà per la seguretat i vigilància dels espais propis i instal·lacions que ocupa i es farà càrrec directament de les despeses que pugui generar.

Vuitena.- Sistema de pagament

El CSI, un cop rebudes les factures mensuals corresponents, d'acord amb l'import que figura a l'annex 3 d'aquesta addenda de col·laboració, anirà ingressant l'import d'aquestes liquidacions en el compte restringit d'ingressos de la Direcció d'Atenció Primària Costa de Ponent, número de compte [REDACTED] abans de la finalització de l'any.

A principis de l'any següent es realitzarà la regularització entre la previsió de despeses de l'esmentat annex amb les reals i el CSI procedirà a la seva liquidació un cop rebuda la factura corresponent.

Novena.- Comissió de seguiment

Per tal de portar a terme el seguiment d'aquest conveni i resoldre les qüestions incidentals que es plantegin durant la seva vigència, es crea una Comissió de seguiment, de caràcter paritari. Les parts acordaran els seus membres i el de components, respectant sempre la paritat.

Desena.- Vigència

La durada d'aquest conveni és de quatre anys. S'estableix des de l'1 de gener de 2021 fins a 31 de desembre de 2024 i estarà vinculada a l'existència de les activitats del CSI (Cap Ronda Torrasa – Hospitalet 4 i al dret de l'ICS sobre el local.

Per acord mutu i de forma expressa, abans de la seva expiració, es podrà prorrogar el conveni per períodes anuals, fins arribar a quatre anys com a màxim, d'acord amb l'art. 49 de la Llei 40/2015, d'1 d'octubre, de Règim Jurídic del Sector Públic.

Onzena.- Naturalesa jurídica

Aquest acord té naturalesa administrativa i resta exclòs de la regulació de contractació administrativa continguda en la Llei 9/2017, de 8 de novembre, de contractes del sector públic, per la qual es transposen a l'ordenament jurídic espanyol les directives del Parlament Europeu i del Consell 2014/23/UE i 2014/24/UE, de 26 de febrer de 2014.

Dotzena.- Tractament de les dades

De conformitat amb la naturalesa d'aquest conveni no es preveu el tractament de dades, més enllà de les pròpies i necessàries dades personals especificades en aquest conveni, necessàries per a la seva efectivitat. No obstant, i si fos precís algun tractament de dades,

les parts assumeixen la responsabilitat de complir la Llei Orgànica 3/ 2018, de 5 de desembre, de protecció de dades personals i garantia de drets digitals.

Tretzena.- Causes de resolució anticipada

Les causes de resolució anticipada de la present addenda seran:

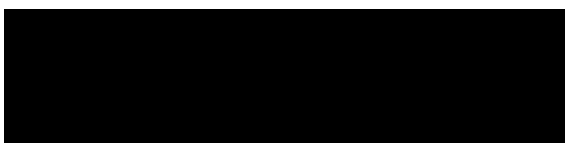
- Mutu acord de les parts.
- La impossibilitat sobrevinguda legal o material de donar compliment amb l'objecte d'aquesta addenda.
- L'incompliment greu per qualsevol de les parts de les obligacions previstes al conveni.
- La denúncia d'una de les parts, feta amb un mínim de tres mesos d'anticipació.
- Per necessitats assistencials de l'ICS, sense dret a indemnització, d'acord amb l'establert a l'article 28 del Decret legislatiu 1/2002, de 24 de desembre, pel qual s'aprova el Text refós de la Llei de Patrimoni de la Generalitat de Catalunya.

Quinzena.- Resolució de conflictes i Jurisdicció

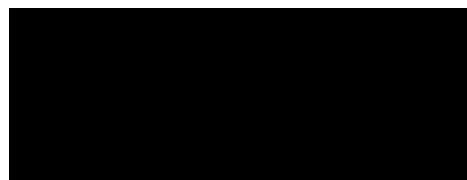
Les parts es comprometen a resoldre de manera amistosa, en el si de la comissió prevista en el conveni, les discrepàncies que puguin sorgir sobre la interpretació, el desenvolupament, la resolució i els efectes que poguessin derivar-se'n de l'aplicació.

En qualsevol cas, les qüestions litigioses que l'execució i compliment del conveni puguin suscitar entre les parts són competència de l'ordre jurisdiccional contenciós i administratiu. Les parts, amb renúncia expressa als seus propis furs, se sotmeten a la jurisdicció dels tribunals de la ciutat de Barcelona.

I, com a prova de conformitat amb el contingut d'aquest conveni el signen electrònicament.



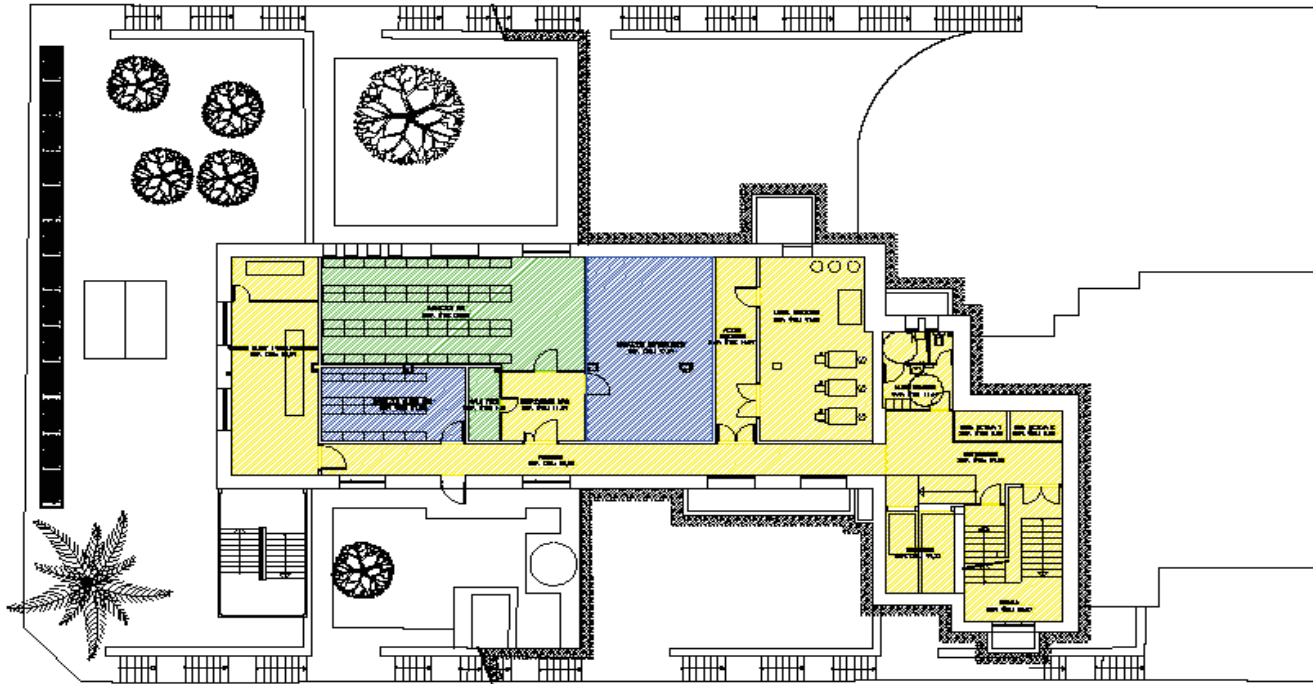
Montserrat Figuerola i Batista
Gerència Territorial Metropolitana Sud
Institut Català de la Salut
Per delegació Resolució SLT/3067/2018, de 18
de desembre. (DOGC núm. 7788, de 15/01/2019)



Carles Constante i Beitia
Director general
Consorti Sanitari Integral

ANNEX 2

PLÀNOLS DEL CAP RONDA DE LA TORRASSA

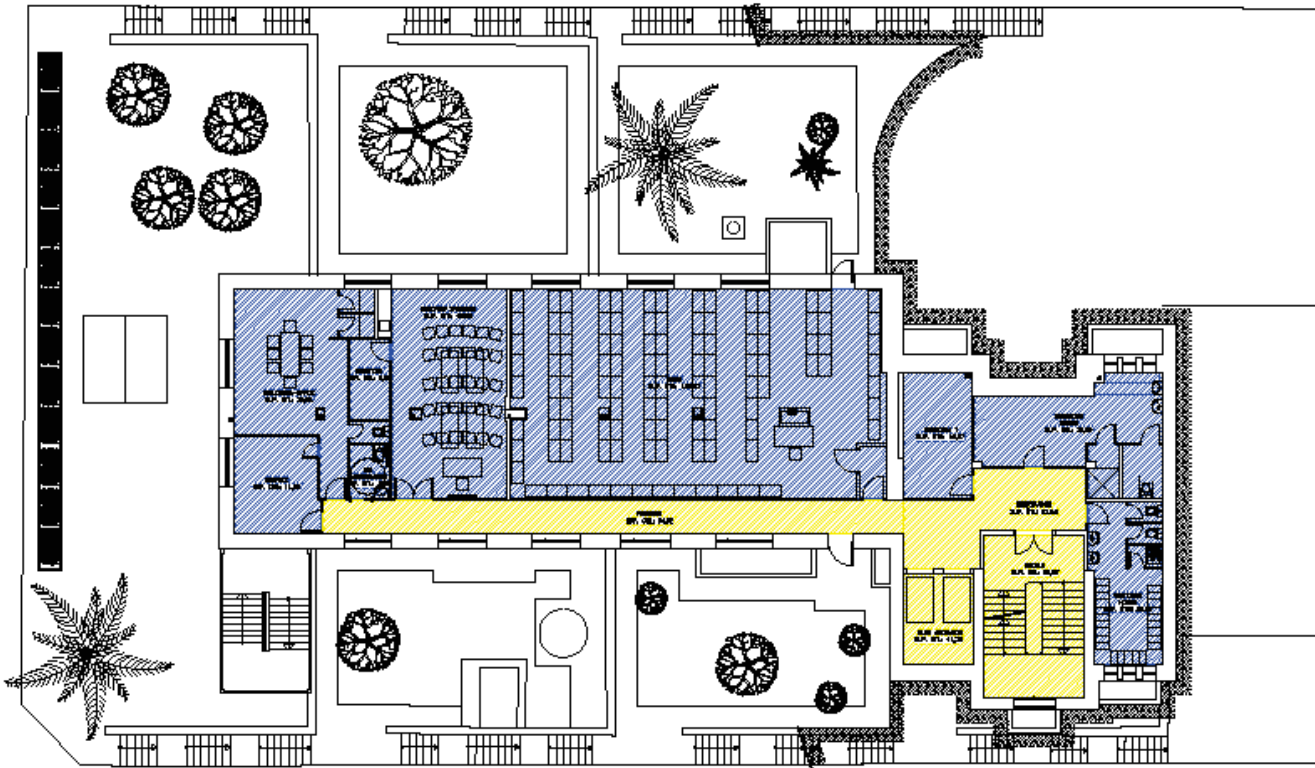


- Espais CSI
- Espais comuns
- Espais ICS

CENTRE D'ATENCIÓ

SOTERRANI TERCER

RONDA DE LA TORRASSA, N

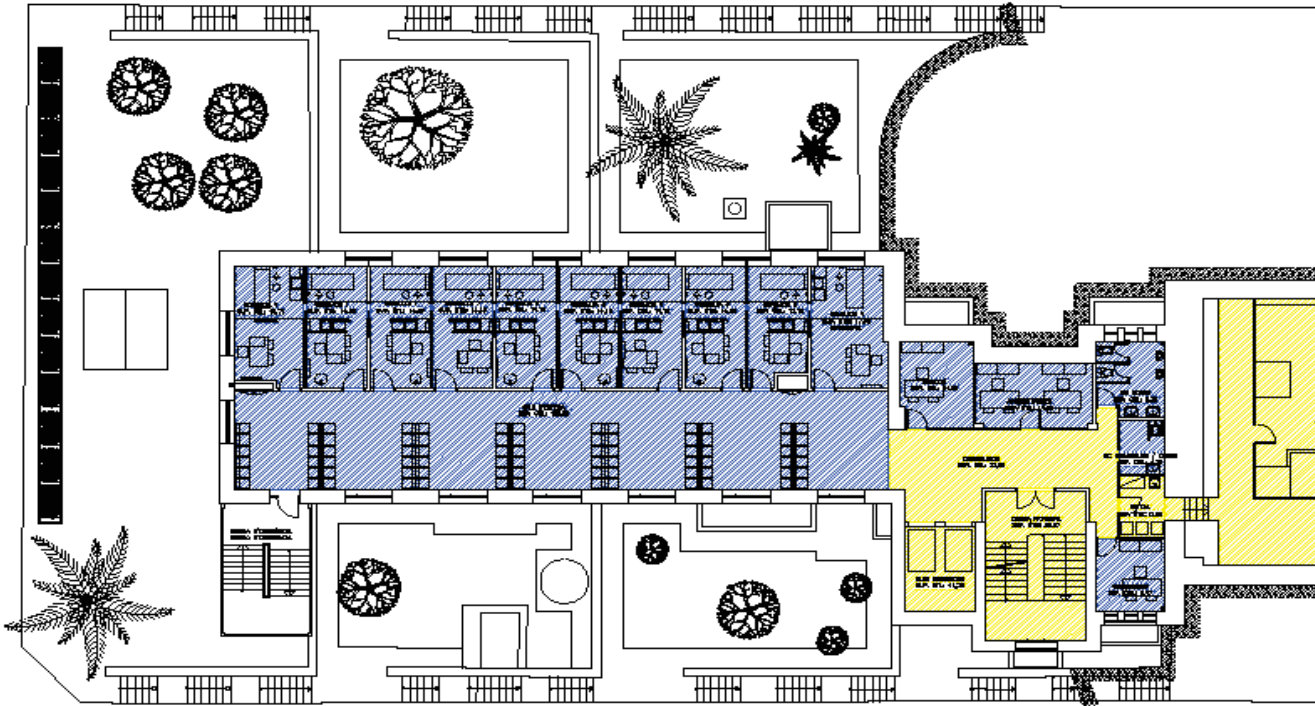


- Espais CSI
- Espais comuns
- Espais ICS

CENTRE D'ATENCIÓ PRIMÀRIA

SOTERRANI SEGON

RONDA DE LA TORRASSA, N°168

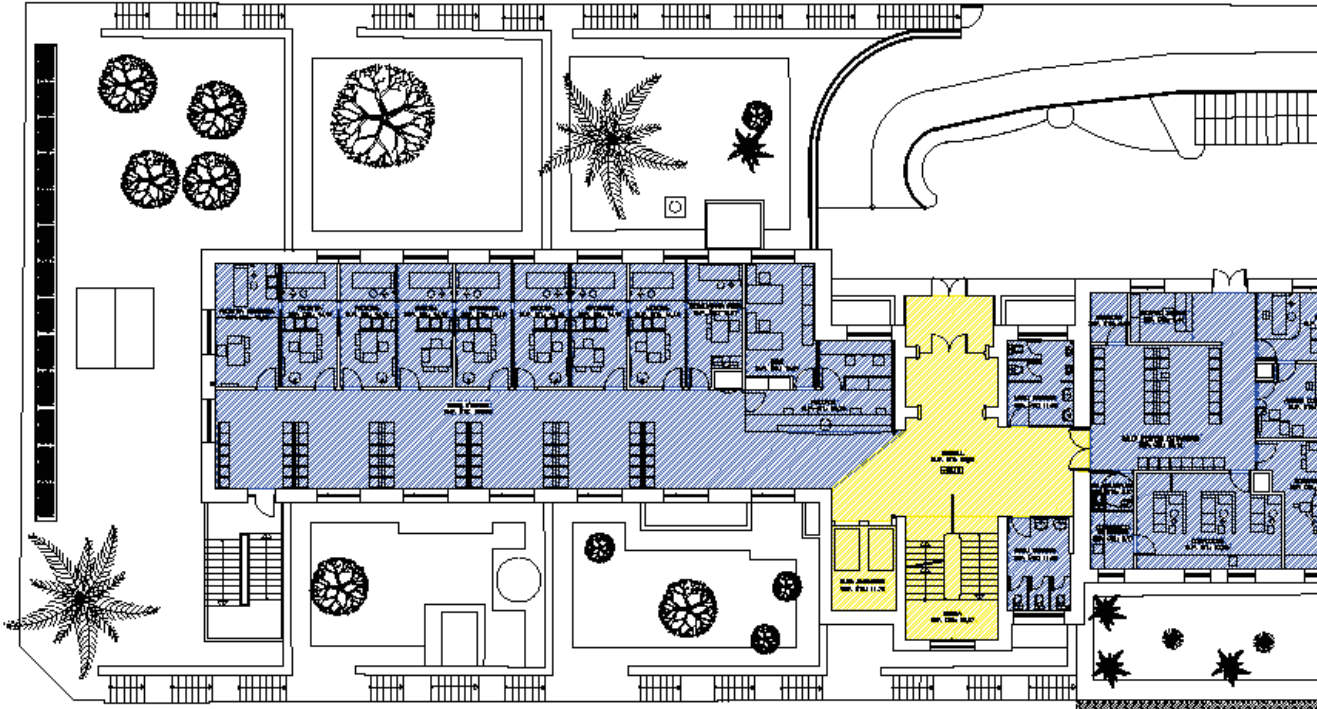


- Espais CSI
- Espais comuns
- Espais ICS

CENTRE D'ATENCIÓ PRIM

SOTERRANI PRIMER

EDIFICI DE LA TERRASSA Nº159

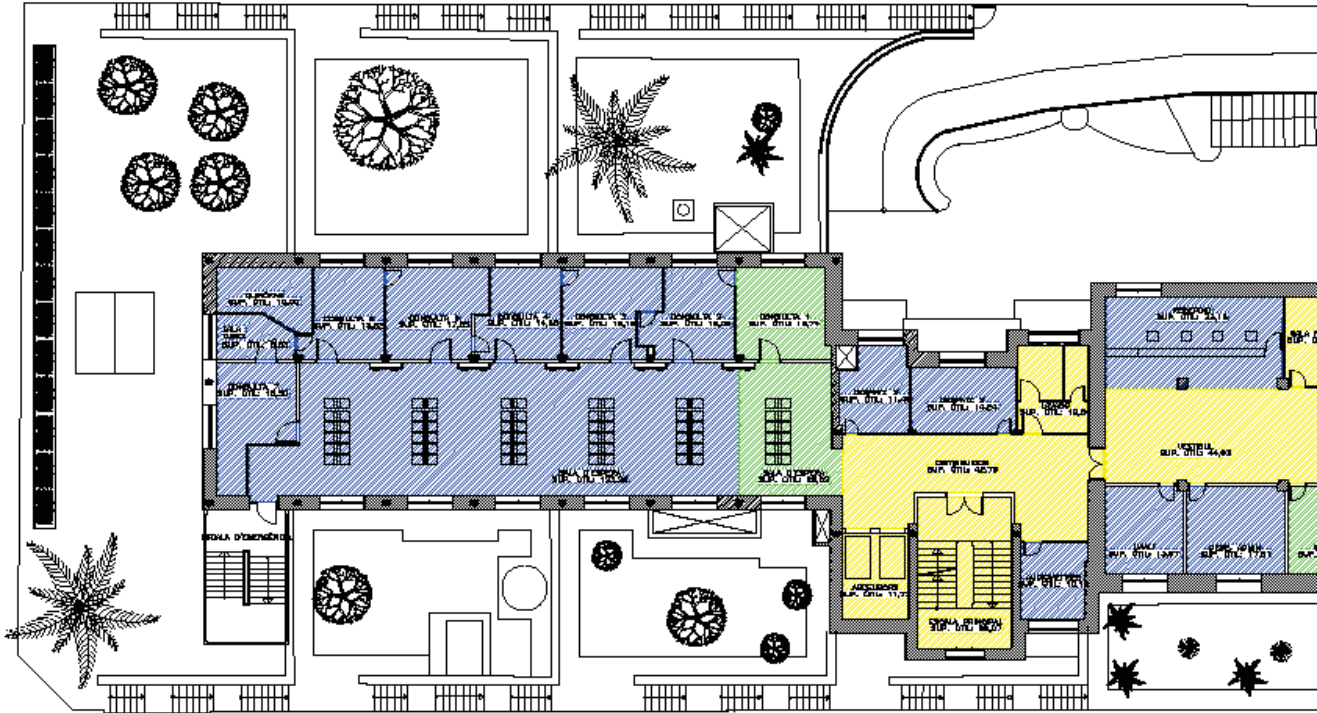


- Espais CSI
- Espais comuns
- Espais ICS

CENTRE D'ATENCIÓ PRIMÀRIA "RONDA DE LA TORRASA"

PLANTA BAIXA

RONDA DE LA TORRASA N°168

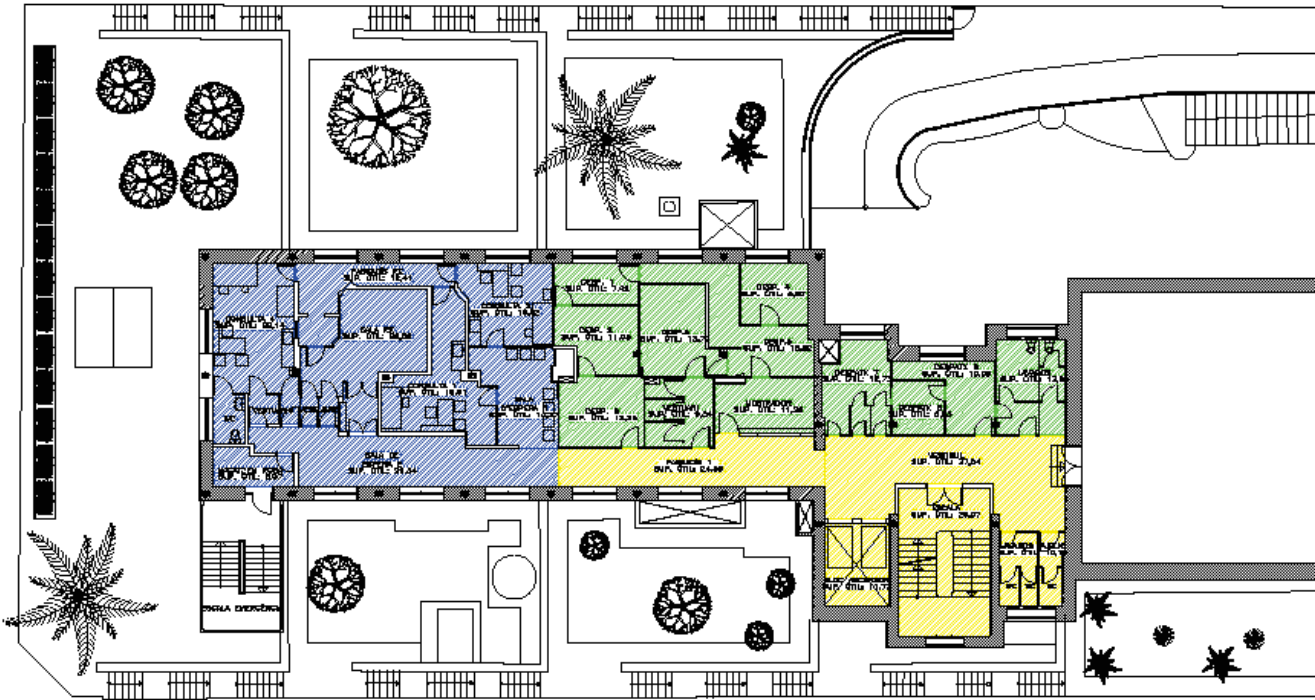


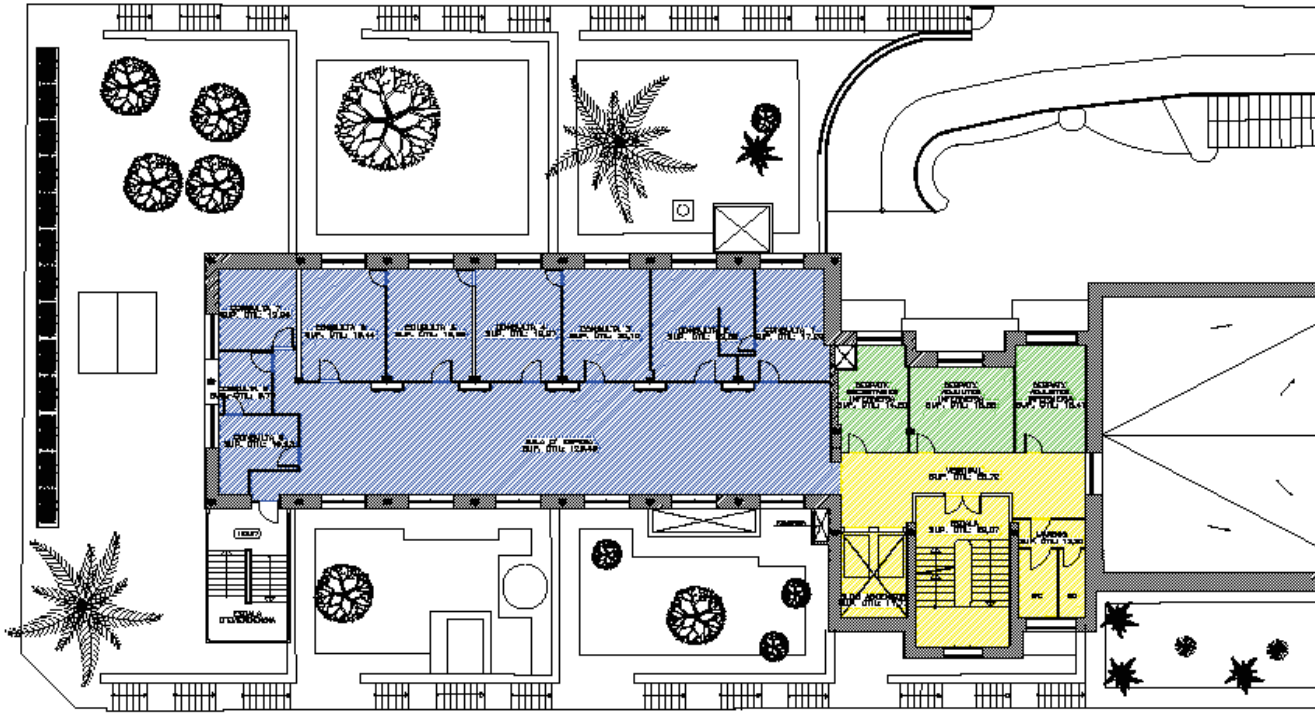
- Espais CSI
- Espais comuns
- Espais ICS

CENTRE D'ATENCIÓ PRIMÀRIA

PLANTA PRIMERA

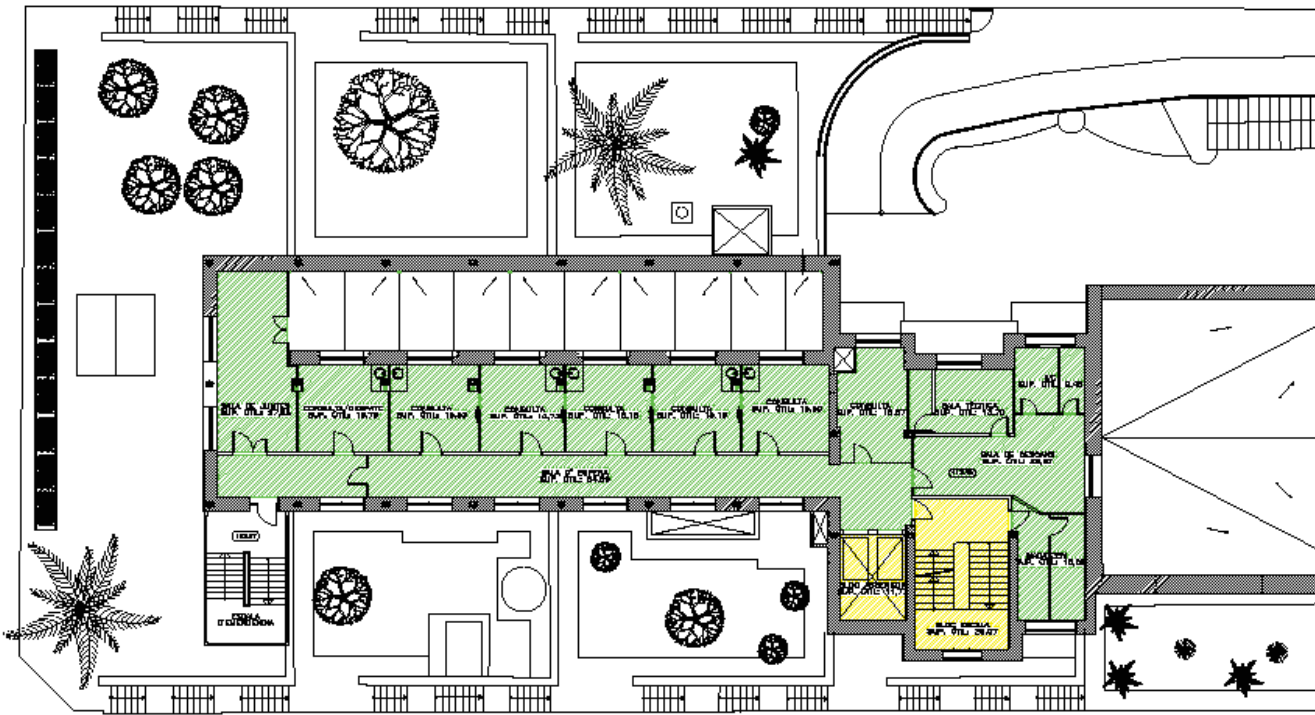
RONDA DE LA TORRELLA N°156





- Espais CSI
- Espais comuns
- Espais ICS

CENTRE D'ATENCIÓ
PLANTA TERCERA
TORRE DE LA TORRE



- Espais CSI
- Espais comuns
- Espais ICS

CENTRE D'ATENCIÓ PR
PLANTA QUARTA
RONDOL DE LA TORRENSA Nº128

ANNEX 2

PREVISIÓ DESPESES DE L'EDIFICI CAP RONDA TORRASSA ANY 2021

**DESPESA
PREVISTA
ANY 2021**

**IMPORT PREVIST CAE CSI.
(Q5856254G)**

	Euros	TOTAL	
Manteniment edificis i instal·lacions			
Instal·lacions baixa i alta tensió	3.300,00	1.367,19	1.367,19
Ascensors	2.300,00	952,89	952,89
Inst. Contraincendis i intrusió	3.000,00	1.242,90	1.242,90
Climatització, ACS i legionel·losi	6.800,00	2.817,24	2.817,24
Contracte Mant. Obres	11.500,00	4.764,45	4.764,45
Comptadors aigua, Musa	80,00	33,14	33,14
CM. Jardineria exterior	1.200,00	497,16	497,16
Previsió reparacions	6.000,00	2.485,80	2.485,80
Servei de neteja, desinsectació, desratització	128.500,00	86.673,25	86.673,25
Subministrament elèctric	41.000,00	16.986,30	16.986,30
Subministrament aigua	5.000,00	2.071,50	2.071,50
Subministrament gas	14.000,00	5.800,20	5.800,20
Tributs (Exempció ajuntament)	0,00	0,00	0,00
TOTAL	222.680,00	39.018,77	125.692,02

% ocupació vs espais compartits

41,43% 67,45%